

Enligt sändlista

Registreringsskyltar

Transportstyrelsens avtal med leverantören av registreringsskyltar går ut den 31 december 2013. Därför ska en ny upphandling göras under hösten 2012. Vi vill därför ställa några frågor om registreringsskylten som vi vill ha svar på utifrån er verksamhet. Ni behöver inte svara på frågor som är irrelevanta för er.

Vänligen returnera svaren senast den 24 augusti 2012, märk svaret med ovanstående beteckning.

Fråga 1

Får det konsekvenser i er verksamhet om vi slutar att leverera skruvar tillsammans med registreringsskyltarna?

Fråga 2

Får det konsekvenser i er verksamhet om den enradiga standardskylten utan EU symbol och registreringsskylten för motorcyklar och moped klass 1 utan EU symbol tas bort?

Fråga 3

Får det konsekvenser i er verksamhet om EU symbolen tillförs på taxiskylten och på saluvagnsskyltarna? Måtten på taxiskylten och den enradiga saluvagnsskylten kommer i så fall att bli 520 X 110 mm, mot dagens 480 X 110 mm.

Fråga 4

Får det konsekvenser i er verksamhet med att införa en ny skylttyp som är avsedd för rallybilar enligt definitionen i Transportstyrelsens allmänna råd (TSFS 2012:31) om undantag för rallybilar på väg m.m.? Skylten kommer i

så fall att vara enradig med måtten 300 X 110 mm och vara av avvikande färg.

Fråga 5

Sedan några år tillbaka har den nuvarande skyltleverantören ett eget typsnitt som registreringsnumret anges i. Typsnittet är skyltleverantörens eget och är inte ett "öppet" typsnitt som kan användas av andra.

- Fråga 5a

Får det konsekvenser i er verksamhet om vi tar fram ett nytt typsnitt som kommer att användas i framtiden oavsett skyltleverantör?

- Fråga 5b

Får det konsekvenser i er verksamhet om vi använder ett standardiserat typsnitt, som t ex "Arial"?

Fråga 6

Får det konsekvenser i er verksamhet om registreringsnumret centraliseras på registreringsskylten på ett sådant sätt så att den tidigare platsen för kontrollmärket används. Visuellt kommer det dock fortfarande vara ett mellanrum mellan bokstäverna och siffrorna.

Fråga 7

Får det konsekvenser i er verksamhet om leveranstiden på registreringsskyltarna förlängs med två dagar? Anledningen är att vi vill öppna upp marknaden för konkurrens och möjliggöra för företag inom andra EU länder att kunna vara med i skyltupphandlingen.

Fråga 8

I nuläget finns det en begränsning till vilka fordon som får ha den sk USA skylten (300 X 110 mm). Får det konsekvenser i er verksamhet om vi släpper den fritt så att den får sitta på vilka fordon som helst?

Fråga 9

Om ni har övriga synpunkter så går det bra att framföra dem under denna punkt.

Sändlista

Bilimportörernas Riksförbund
Bil Sweden AB
Motorbranschens Riksförbund
Motorhistoriska Riksförbundet
Motormännens Riksförbund
Rikspolisstyrelsen
Svenska Bilspportförbundet
Svenska Bussbranschens Riksförbund
Svenska Taxiförbundet
Sveriges Kommuner och Landsting
Sveriges Motorcyklister
Sveriges Åkeriföretag
Trafikverket

Med vänliga hälsningar



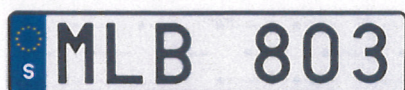
Karim Barsoum

Bilaga

De nuvarande registreringsskyltarna

Svenska registrerings skyltar

I Sverige får ett fordon användas bara om det är försett med registrerings skylt. Det finns olika skyltar för olika fordon och situationer. Här nedan ser du samtliga typer av svenska registrerings skyltar.



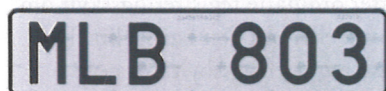
Registrerings skylt

Enradig registrerings skylt som används till de flesta typer av fordon. Här med EU-symbol. Mått: 520 x 110 mm.



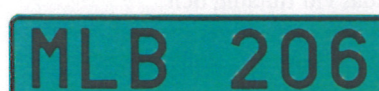
Taxi skylt

Skylt för fordon som används yrkesmässigt i taxiverksamhet. Bokstaven T anges till höger om registreringsnumret. Mått: 480 x 110 mm.



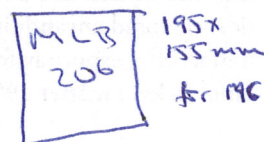
Registrerings skylt

Enradig registrerings skylt som används till de flesta typer av fordon. Mått: 480 x 110 mm.



Saluvagns skylt

Skylt för oregistrerat eller avställt fordon. Skylten får bara användas av den som yrkesmässigt sysslar med tillverkning, handel eller transport av fordon. Mått: 480 x 110 mm.



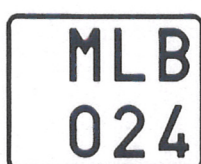
Registrerings skylt ("USA-skylt")

Liten, enradig registrerings skylt som används på fordon med litet skyltutrymme. Transportstyrelsen kan bevilja den efter en prövning av skyltutrymmet. Mått: 300 x 110 mm.



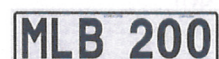
Skylt för beskicknings fordon

Skylt som används istället för den ordinarie registrerings skylten på fordon som tillhör utländska beskickningar (ambassader och liknande) i Sverige. Mått: 480 x 110 mm.



Registrerings skylt för motorcykel och moped klass 1

Tvåradig registrerings skylt med och utan EU-symbol. Mått: 195 x 155 mm.



Självhäftande skylt

Enradig registrerings skylt för terrängmotorfordon (till exempel snöskoter). Mått: 260 x 70 mm.

Svenska registrerings skyltar



Tillfällig registrerings skylt (interimsskylt)

Den här skylten kan användas vid tillfällig och tidsbegränsad användning i Sverige, till exempel vid import eller export av fordon. Mått: 480 x 110 mm. Finns också i måttet 195 x 155 mm.



Provisorisk registrerings skylt

Skylt som tillfälligt ersätter ordinarie registrerings skylt om du har tappat den ordinarie eller om den har stulits. Du kan beställa en provisorisk registrerings skylt hos polismyndigheten. Mått: 445 x 120 mm.



Personlig skylt

Denna skylt kan användas på de flesta typer av fordon. Mot en avgift kan du beställa en teckenkombination som du själv utformat. Minst två tecken och högst sju tecken tillåts. Mått: 520 x 110 mm.



Militär registrerings skylt

Fordon som finns i det militära fordonsregistret använder denna skylt. Mått: 300 x 100 mm.



Ett speciellt identifikationsmärke, med fordonets ordinarie registreringsnummer, följer med den personliga skylten och ska fästas på bakre höger sidoruta.



Telefon 0771 - 503 503
www.transportstyrelsen.se