

HJÄLMAR FÖR MOTORCYKLISTER

Hjälmen är huvudsaken

Lagen om hjälmkrav för förare och passagerare på motorcykel kom i Sverige redan 1975. Den absolut viktigaste delen att skydda på kroppen är huvudet. Du kan aldrig byta ut ditt huvud. Det är extremt utsatt då du kör motorcykel och skadorna kan vara omöjliga att rehabilitera. Köp aldrig en begagnad hjälm.

Använd bara godkända hjälmar. Hjälmar ska vara märkta med ECE 22:05, vilket betyder att de testats och uppfyller nuvarande europeiska krav på hjälmar. En integralhjälm ska också vara märkt med "P". En hjälm märkt "NP" är en öppningsbar hjälm, som inte är godkänd som integralhjälm. En öppen hjälm är märkt med "J". En ny standard, ECE 22:06, kommer inom kort.

Köp alltid en ny hjälm

Hjälmars skyddsegenskaper försämras med åren och de behöver regelbundet bytas ut. Har den tappats i backen kan den vara sprucken. En hjälm är gjord för att klara en smäll, inte mer. Inredningen i alla hjälmar är stötdämpande och även inredningen kan ta skada av en smäll.

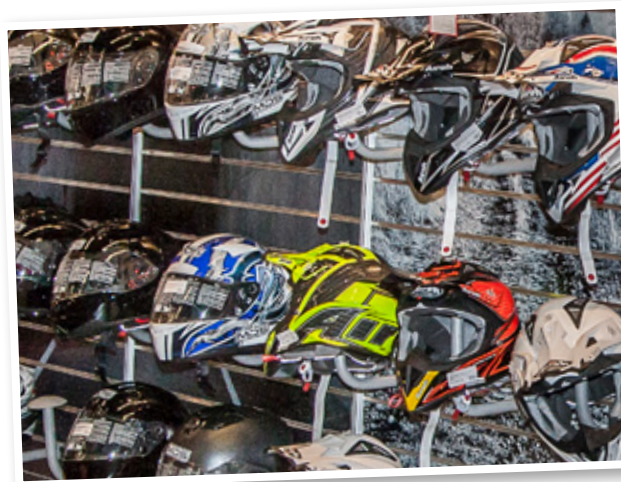
Ju mer du använt en hjälm, desto mer har den dämpande inredningen komprimerats och hårdnat genom svettiga och blöta MC-turer. Det innebär att hjälmens stötupptagningsförmåga försämrats. Häng aldrig en hjälm på backspegeln eller liknande eftersom även denna hantering påverkar inredningen.

Dagens hjälmar är tillverkade av plast eller glasfiber som i vissa fall förstärkts med kompositmaterial som kevlar och kolfiber. Plasthjälmar är böjliga och sega och ofta med hårdare inredning som dämpar stötar sämre. En glasfiberhjälm tar upp stötar bättre och fördelar slagkraften över ett större område. Glasfiberhjälmar kan ha flera skal. Priserna varierar kraftigt, från 700:- och uppåt till beroende på material, utseende och typ. Öppna hjälmar i plast är billigast, förstärkta glasfiberhjälmar dyrast. Du avgör vad ditt huvud är värt.

Byt hjälm regelbundet!

En glasfiberhjälm har längre livslängd än plasthjälmen. Ett vanligt råd är dock att byta glasfiberhjälmen vart femte år. En plasthjälm bör bytas oftare eftersom den kan tåla UV-strålning sämre. Sköt om din hjälm genom att tvätta inredning eller använda hjälmhuva och undvik att tappa den i backen.

Hjälmens vikt är också betydelsefull. En hjälm ska vara så lätt som möjligt men ändå skydda din skalle. Det är tufft för nacken att åka långa sträckor med tung hjälm. Som motorcyklist hör man mängder av ljud, framför allt vindbrus. Det finns hjälmar som är tystare än andra. Annars är öron-



proppar ett bra och billigt alternativ för att rädda din hörsel.

Om du ska köpa öppen hjälm eller integralhjälm avgör du själv. SMC rekommenderar integralhjälm som enligt både forskning och försäkringsstatistik är det säkraste alternativet. Att kana över asfalten med näsan före blir man inte snyggare av.

Prova noga

Prova hjälmen ordentligt före köpet, helst genom att köra en vända med den på huvudet om det är möjligt. Alla människor har olika huvudform och vilken modell som passar vem är ytterst individuellt. Vissa hjälmar passar ovala huvuden, andra runda huvuden. Hjälmar finns i storlekar från XXS (51-52) – XXXL (65-67). En hjälm ska sitta mycket tätt kring huvudet, den får inte glappa. En hjälm tänjer ut sig något då du börjar använda den. Du ska kunna dra åt hakbandet så att hjälmen sitter fast ordentligt. Får du testa under körning kan du höra om den bullrar, kolla om visiret immar igen och liknande som inte märks inne i butiken. Undersök hjälmarnas betyg efter tester på den brittiska sidan Sharp: <https://sharp.dft.gov.uk>

Hål är inte bra

Ändra inte hjälmen genom att borra hål i den. Om du vill lacka om den, kontakta tillverkaren och låt ett proffs göra jobbet. Det är inte bara skalet som påverkas utan även inredningen och därmed stötdämpningsförmågan kan påverkas. Vill du sätta klistermärken på hjälmen, kontrollera med tillverkaren först. Klistret i SMC:s Medical Card-dekaler är tillverkade för att inte påverka hjälmens egenskaper.

Kör alltid med repfritt och rent visir. En viktig detalj att tänka på är att du ska kunna öppna och stänga visiret med handskar på under färd.

Till sist: Använd alltid hjälm, din viktigaste livförsäkring som motorcyklist!