



# SMC:s ÅRSMÖTE 2010

Åre Continental Inn  
4 september

**FÖRSLAG TILL DAGORDNING**  
**SMC:s ÅRSMÖTE**  
**ÅRE CONTINENTAL INN, 4 SEPTEMBER 2010**

- 1 Mötets öppnande
- 2 Val av ordförande samt protokollförare för mötet
- 3 Val av två justeringspersoner, tillika rösträknare, att tillsammans med ordförande justera mötets protokoll
- 4 Fastställande av röstlängd
- 5 Fråga om mötet blivit stadgeenligt utlyst
- 6 Godkännande av dagordning
- 7 Föredragning och godkännande av styrelsens verksamhetsberättelse
- 8 Föredragning och fastställande av resultat- och balansräkning
- 9 Föredragning av revisorernas berättelse
- 10 Beslut om styrelsens ansvarsfrihet
- 11 Redovisning av tidigare årsmötesbeslut
- 12 Behandling av ärenden som stadgeenligt framlagts av organisationens medlemmar, samt förslag från styrelsen:
  - A från Bo Lennartsson ang Skinnställ som folkdräkt
  - B från Bo Lennartsson ang SMC:s namn
  - C från Göran Straume ang Färjerabatter
  - D från Lillemor Holm ang Representantskap
  - E från Mats Jaensson ang Strålkastare
  - F från SMC:s styrelse ang Bidrag till Rättsfonden och Skadefonden
- 13 Fastställande av verksamhetsinriktning
- 14 Fastställande av medlemsavgifter
- 15 Fastställande av budget
- 16 Val av ordförande för en tid av 1 år
- 17 Val av 4 ordinarie ledamöter för en tid av 2 år till styrelsen
- 18 Val av två revisorer samt en revisorssuppleant för en tid av 1 år
- 19 Val av valberedning bestående av minst tre personer för en tid av 1 år
- 20 Övriga ärenden
- 21 Årsmötets avslutande

# VERKSAMHETSBERÄTTELSE 2009/2010 FÖR RIKSORGANISATIONEN SVERIGES MOTORCYKLISTER

- 1 SMC INSIDE
  - 1 Organisationen
  - 5 Trafik och politik
  - 11 Försäkringar
  - 11 PR, marknadsföring och information
- 12 SMC CLUB
- 13 SMC SCHOOL
- 15 SMC TRAVEL
- 16 MC-FOLKET
- 17 SLUTORD



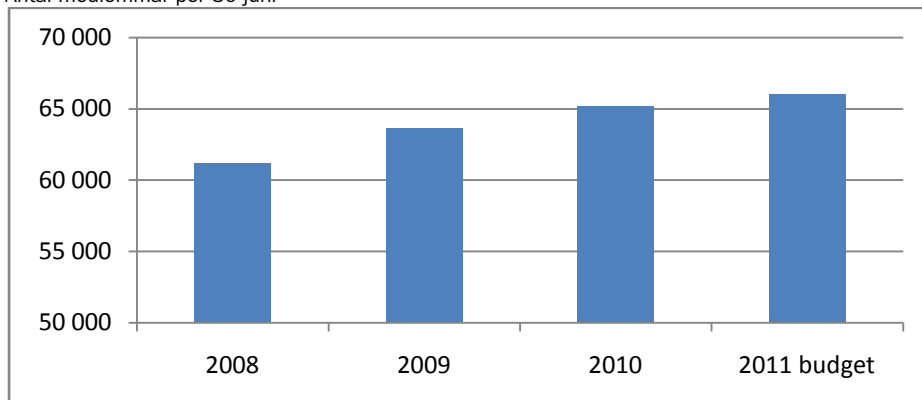
## ORGANISATIONEN

### Medlemsantal

Vid verksamhetsårets slut 30 juni kunde SMC glädjande konstatera att medlemsantalet fortsätter att öka! Vi är nu 65 162 medlemmar, vilket är en ökning med 1 488 medlemmar jämfört med förra året.

	<u>30 jun 2010</u>	<u>30 jun 2009</u>
Antal medlemmar	65 162	63 674
Antal klubbar	402	390
Klubbanslutna medlemmar	11 110	10 810
Antal familjer	5 358	5 099
Antal anslutna familjemedlemmar	7 137	6 719
Antal ungdomsmedlemmar	1 330	1 155

Antal medlemmar per 30 juni



## Årsavgiften

Medlemsavgifterna har under året varit följande

Direktansluten medlem	350 kr
Lokal- eller riksklubbsansluten medlem	300 kr
Direktansluten familj	440 kr
Lokal- eller riksklubbsansluten familj	400 kr
Ungdom, under 25 år vid årets början	225 kr

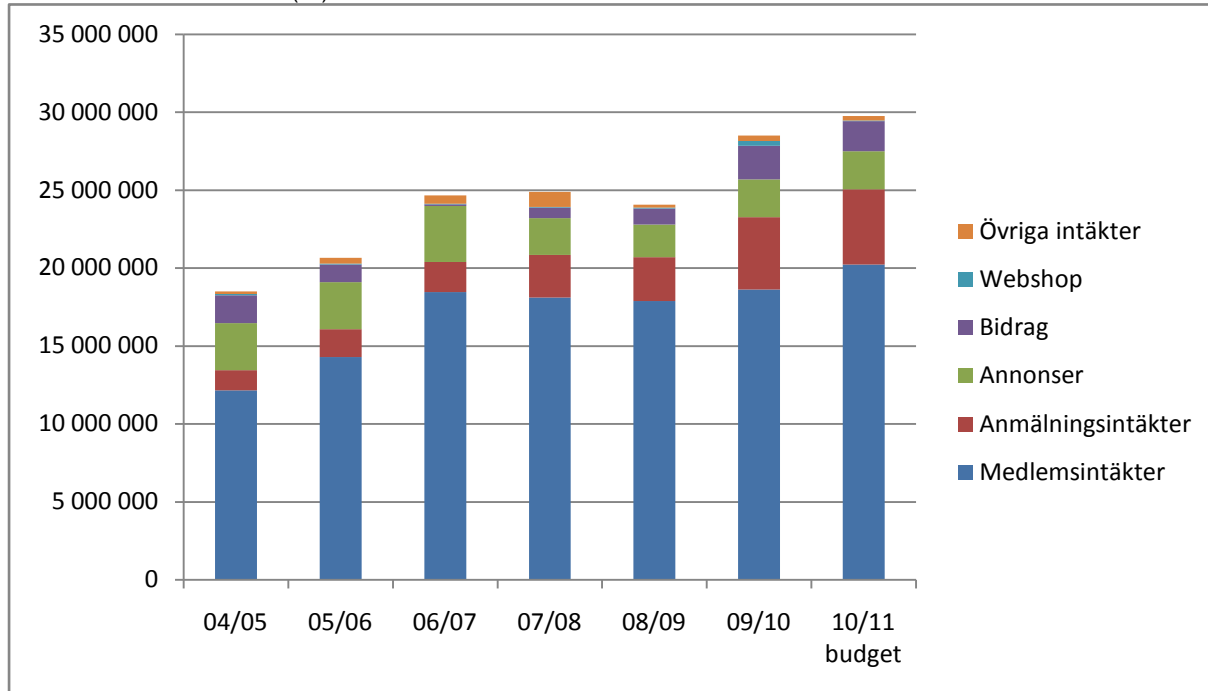
## Ekonomisk översikt

Verksamhetsåret 2009/2010 omfattar perioden 1/7 2009 till och med 30/6 2010, dvs 12 månader. Alla jämförelsesiffror för föregående år avser endast 10 månader eftersom bokslutsdatumet ändrades.

Den positiva medlemsutvecklingen, erhållna bidrag och återhållsamhet på kostnadssidan bidrar till att SMC redovisar vinst även i år, 2 333 tkr. Omsättningen ökar, till största delen beroende på kursverksamheten, men bemanningen har hållits konstant. Värt att poängtera är att distriktens omsättning för deras kurser etc inte ingår i dessa belopp. Kassaflödet är positivt, +2 975 tkr, och likviditeten är stabil. SMC:s helägda dotterbolag SMC AB, där reseverksamheten bedrivs, redovisar en vinst på 23 tkr.

(Tkr)	2009/2010 (12 mån)	2008/2009 (10 mån)	2007/2008 (12 mån)	2006/2007 (14 mån)	2005/2006 (12 mån)
Verksamhetens intäkter	<b>28 238</b>	23 883	23 919	24 140	20 303
Resultat före dispositioner	<b>2 333</b>	3 182	-539	-110	-63
Årets resultat	<b>2 333</b>	3 082	-641	-110	-63
Balansomslutning	<b>19 333</b>	15 654	10 949	11 967	11 331
Antal anställda	<b>14</b>	14	13	16,5	13,5

Verksamhetens intäkter (kr)



Styrelsen föreslår att till förfogande stående medel (kr) balanseras i ny räkning:

Balanserat resultat	7 281 018
Årets resultat	<u>2 332 860</u>
Totalt	9 613 878

## Styrelsens och arbetsutskottets sammansättning

Styrelsen har under året bestått av följande personer:

Ordförande	Tomas Bergström, Gävle
Vice ordförande	Elsy Rådberg, Tullinge
Ledamot	Charlotta Källbäck, Göteborg
Ledamot	Sven Liljekvist, Arkelstorp
Ledamot	Larz Glemfors, Nybro
Ledamot	Tomas Larsson, Löfvånger
Ledamot	Göran Gustafson, Dala-Husby
Ledamot	Stefan Dangardt, Gustafs
Ledamot	Johanna Dahl, Stockholm

Arbetsutskottet har bestått av Tomas Bergström, Elsy Rådberg och Charlotta Källbäck.

## Övriga befattningshavare

Revisorer:	Eva Andersson, Borlänge Mats Mikaelsson, Krylbo
Revisorssuppleant:	Per-Erik Olofsson, Malung
Valberedning:	Björn Forssell, Munkedal (sammanställande) Jens Morell, Gävle Ole Björnlund, Borlänge

## Medlemskap i andra organisationer

SMC som organisation är ansluten till följande organisationer:

Alliance Internationale de Tourisme- Federation Internationale Automobile, AIT- FIA  
Federation of European Motorcyclists' Associations, FEMA  
Fédération Internationale Motocyclisme, FIM (via SVEMO)  
IDEA, arbetsgivarförbundet för ideella organisationer  
IDEELL ARENA, mötesplats för ideell sektor  
Motormännens Riksförbund, M  
Nationalföreningen för Trafiksäkerhetens Främjande, NTF  
Nordisk MotorcykelRåd, NMR  
Union Européenne de Motocyclisme, UEM (via SVEMO)

## Styrelsen och arbetsutskottet

Styrelsen har under året haft sju protokollförda möten. SMC:s arbetsutskott sköter den löpande verksamheten mellan styrelsemötena. Arbetsutskottet (AU) bereder styrelsemöten och lämnar förslag till beslut i vissa fall. AU har under året haft sex protokollförda möten. Styrelsen är ytterst ansvarig för SMC:s anställda, men vissa delar av arbetsgivaransvaret har delegerats till generalsekreteraren.

## Valberedningen

Valberedningens medlemmar har haft kontinuerlig kontakt under året och varit representerade vid flera styrelsemöten. Valberedningen deltog även vid storkurshelgen i november.

## Kansliet

Under året som gått har det som mest varit 15 anställda på kansliet, samt extrapersonal vid arbetstoppar, med följande fördelning:

Operativ verksamhet 5,5 tjänster  
Administration 6  
MC-Folket 3,5

Sjukfrånvaron är låg trots hög arbetsbelastning. I november inrättades en ny tjänst som informationssekreterare. På ekonomisidan har Gunilla Wetterberg anställts som vikarie för Gunilla Jernberg under hennes barnledighet.

Det bokningssystem för både kurser och resor som SMC har tagit fram fortsätter att utvecklas och vi har nu en tillfredsställande nivå på IT-systemen.

Hemsidan uppdateras i stort sett dagligen med både nyheter och övrigt innehåll och under månaden juni hade den 68 000 besök. Nästan 35 personer, inklusive distriktens ansvariga, har möjlighet att uppdatera hemsidan. SMC:s forum fortsätter att växa och har över 9 000 medlemmar och snart 70 000 inlägg.

## **Distrikten**

Under verksamhetsåret har två distriktsordförandemöten ägt rum, ett i samband med årsmötet på Öland och ett i Upplands Väsby i mars.

Verksamheten i Södermanland har kommit igång igen under året vilket innebär att vi nu har 21 fungerande distriktsstyrelser. I samtliga län finns det distriktsinformatörer, webmasters, grundinstruktörsansvariga och andra viktiga funktioner.

Under året har SMC:s kanslipersonal besökt och samarbetat med flera av distrikten i samband med olika events.

## **Årsmötet 2009**

SMC:s årsmöte hölls i en häftig miljö, i en stor lada på Ekerum Golf & Resort, på Öland den 5 september. Boendet var förlagt till Ekerums Camping. SMC Kalmar län och Ölands Turism stod för ett trevligt arrangemang. 179 medlemmar var närvarande på mötet.

Under årsmöteshelgen hade vi äran att ha John Chatterton-Ross, som är Director of Public Affairs på Fédération Internationale Motocyclisme (FIM), närvarande. Han var mycket imponerad över SMC:s verksamhet och det tackbrev han skrev till MC-Folkets läsare inleddes så här:

"Dear readers,

Recently I had the pleasure of attending the SMC annual meeting for 2009 as your guest. I enjoyed my stay very much and I will soon report to my colleagues on the many ways in which we can learn from SMC. In particular your organisation structure, the efficient way you run meetings and the clear focus on what really matters – the interests of riders!

SMC is a great organisation. In taking time to talk to members I was surprised how little you realise the extent to which you are taken as a model by others outside Sweden."

## **FEMA, Federation of European Motorcyclists' Association**

Europas motorcyklister är sedan 20 år representerade i Bryssel där FEMA har ett kansli med fyra personer för att driva FEMA:s EU-finansierade projekt. FEMA har idag 25 medlemsorganisationer från 20 länder som sammanträder tre gånger per år. Utöver detta har två organisationer observationsstatus. Under verksamhetsåret har FEMA:s interna arbete förändrats och effektiviserats. Röstetalen har förändrats och en ny form av styrelse har utsetts. SMC har sedan februari en av fyra platser i FEMA:s styrelse, Board of Directors. Maria Nordqvist är Director of Organisational Development. Maria Nordqvist och Jesper Christensen har representerat SMC under året.

## **FIM, Fédération Internationale Motocyclisme och UEM, Union Européenne de Motocyclisme**

FIM är en global organisation som arbetar med MC-frågor och tävlingsverksamhet, till exempel Moto GP. Jesper Christensen är SMC:s representant i FIM/CMT som arbetar med trafiksäkerhet och politiska frågor och Stig Björk är representant i FIM/CML för arbetet med turism. Både Jesper och Stig är dessutom med i de grupper som jobbar med FIM:s strategiska plan. Samma personer sitter i motsvarande kommissioner i UEM, som är den europeiska delen av FIM. Under året har SMC besökt FIM:s kontor i Genève.

## **NTF, Nationalföreningen för trafiksäkerhetens främjande**

SMC har under året deltagit i olika möten med NTF. Mest samarbete med NTF har skett inom ramen för Nationell Strategi för MC- och mopedsäkerhet. NTF och SMC har under året beviljats medel av Trafikverket för att göra en attitydundersökning till trafiksäkerhet bland SMC:s medlemmar. 2000 medlemmar, vars ålder motsvarar MC-ägarna i Sverige, har fått frågorna via en webb-enkät.

## **NMR, Nordisk MotorcykelRåd**

NMR, Nordisk MotorcykelRåd är en sammanslutning för de nordiska MC-organisationerna för landsvägsåkare. Under året har NMR haft ett möte i Bryssel där BLS Sniglar Island fanns med för första gången på många år.

## **SMC:s fond för rehabilitering av skadade MC-förare**

Under verksamhetsåret har fem ansökningar beviljats medel ur skadefonden. Tre utbetalningar har gjorts till en sammanlagd summa av 33 tkr och de andra två betalas ut kommande år. Totalt har 788 tkr betalats ut sedan 1996. Insättningar till och värdeförändring av fonden uppgår under året till +106 tkr.

Fondens kapital vid verksamhetsårets slut var 1 671 tkr.

## **SMC:s rättsfond**

Årsmötet 2008 beslutade att skapa en Rättsfond där SMC:s medlemmar kan ansöka om bidrag i frågor som har stor betydelse för svenska motorcyklister och där andra möjligheter till rättshjälp är uttömda. Det senaste årsmötet beslutade att avsätta en krona per medlem, det vill säga 64 tkr, till Rättsfonden.

Under året har två ansökningar beviljats stöd från rättsfonden, men några medel har ännu inte utbetalats. Det ena fallet rör en grusolycka där dåvarande Vägverket avslagit ansökan om ersättning för självrisk. Det andra fallet är en tvist i domstol om motorcyklistens hastighet vid en dödsolycka i kollision med bil.

Fondens kapital vid verksamhetsårets slut var 154 tkr.

## **TRAFIK OCH POLITIK**

### **Besvarade remisser**

Under året har SMC besvarat 19 remisser:

Ändringar i vägtrafikregister och körkortsförordningen

Ändring i trafikförordning

Införande av miljözoner steg 1 och steg 2

Förändring av importföreskrifter

Certifiering av besiktningsmän

Moms för den ideella sektorn

Föreskrifter om övningskörning och AM-körkort

Föreskrifter vägtrafikregister

Krav på provfordon för behörighet A

Statskontorets redovisning om Haverikommissionen

Förslag till vägansvarslag

Föreskrifter om flygande inspektion

Införande av kodifierade direktiv för MC och moped

Nytt vägmärke för dubbdäcksförbud

Slopande av krav på bevis om påställning

Antalet besvarade remisser var under året sju fler än under föregående år. Där det varit möjligt har SMC lyft frågan om rätten att överklaga Trafikverkets och Transportstyrelsens beslut och poängterat att motorcyklister saknas helt som trafikantgrupp.

## **Nationell strategi för MC- och mopedsäkerhet**

Från november 2008 till april 2010 har SMC varit mycket aktiva i arbetet med att skapa en Nationell strategi för mopeder och motorcyklisters säkerhet. Målet med strategin är att visa hur antalet dödade kan halveras och antalet allvarligt skadade minska med 25 % till 2020. Motorcyklister och mopeder ska lyftas in i etappmålsarbetet för Nollvisionen.

SMC har levererat underlag från hela världen som rör förare och väg. Material och underlag finns på hemsidan. SMC har lämnat ett ambitiöst aktörsåtagande om 85 punkter som framförallt handlar om kommunikation med motorcyklister genom MC-Folket, hemsida och eNyhetsbrev. SMC har också lämnat förslag på behov av forskning, utveckling och demonstration inom områden där kunskap saknas.

SMC har representerats i arbetsgrupper och styrgrupp av Maria Nordqvist och Jesper Christensen. Arbetet leddes av Vägverket. En hearing genomfördes i november 2009 och den slutliga strategin redovisades i april. Även om SMC hade hoppats på en mer omfattande strategi som tog ett helhetsgrepp om motorcyklar och mopeder har vi undertecknat och godkänt den slutliga strategin då det är en politisk seger för SMC att det nu finns en strategi som även omfattar motorcyklism.

## **Fordonsfrågor**

Frågan om främre registreringsskylt och ägaransvar för motorcyklister har ännu en gång varit uppe i Riksdagen som glädjande nog avslög samtliga motioner i frågan. Även i denna fråga har alltså SMC:s politiska arbete gett resultat. SMC har publicerat statistik från Rikspolisstyrelsen avseende överträdelser vid fartkameror som inte kan bötfällas. Motorcyklisterna utgör samma andel av fortkörarna varje år och andelen ökar inte.

Frågan om godtyckliga bullermätningar vid kontrollbesiktningar har varit aktuell under året, både i remisser och genom enskilda medlemmar. SMC har försökt förändra gällande och kommande föreskrifter utan framgång.

SMC har träffat Transportstyrelsen för att få reda på reglerna kring elkonvertering.

SMC har haft kontakt med EU-kommissionen, Transportstyrelsen, media och enskilda motorcyklister angående det kommande ramdirektivet för motorcyklar. Gränsen 100 hk har varit uppe för diskussion men förslaget verkar vara nedlagt efter protester från många parter, bland andra SMC.

Det är numera nästan omöjligt att få en motorcykel godkänd med kopplingsanordning vid registreringsbesiktning. SMC har uppvaktat Transportstyrelsen, Bilprovningsen, Näringsdepartementet, EU-kommissionen och skickat en enkät till samtliga organisationer i FEMA samt haft kontakt med märkesklubbar där släp är vanligt. Kontakter har tagits med tillverkare och McRF som inte skriver ut det intyg som Transportstyrelsen kräver. SMC bjöd in alla intressenter till ett möte på Amsbergs gokartbana i maj där demonstrationer av motorcyklar med och utan släp genomfördes. Av STRADA:s olycksstatistik kan utläsas att det endast finns en registrerad olycka av 5 300 under 2007-2009 och den gäller en terränghjuling. SMC har också gjort en enkät via webb som ska sammanställas under hösten.

SMC har i ett antal remissvar begärt att motorcyklar och mopeder klass I ska undantas från lokala dubbdäcksförbud.

SMC har i flera remisser till Transportstyrelsen och Näringsdepartementet framfört att motorcyklar bör



undantas från miljözoner. I förslaget till regeringen följer Transportstyrelsen SMC:s förslag och säger att motorcyklar inte bör omfattas av förslaget.

## **MC-parkeringar och bussfiler**

Under året har SMC haft kontakt med privatpersoner, juridiska ombud, kommuner och parkeringsbolag angående problem kring MC-parkeringar. Kontakt har tagits med Transportstyrelsen och Sveriges Kommuner och Landsting (SKL). SMC vill ha nationella regler för att parkera motorcyklar och mopeder klass I, en ökad förståelse för motorcyklisternas specifika behov samt att SKL uppmuntrar kommuner att ta initiativ till MC-parkeringar. SKL hänvisar till kommunernas lokala beslutanderätt.

SMC har under flera år försökt få motorcyklar tillåtna i fler bussfiler eller allra helst en lag som tillåter tvåhjuliga motorcyklar i bussfiler då det kan minska antalet olyckor med motorcyklar och mopeder. Även om bland andra Trafikverkets trafiksäkerhetsdirektör Clas Tingvall tidigare lovade att se över reglerna var infrastrukturminister Åsa Torstenssons svar i maj tyvärr negativt. Ministern ville varken ha en lag eller slå fast hur kommuner och landsting ska hantera frågan.

## **9-punktsprogrammet och infrastrukturfrågor**

SMC har sedan tidigare gjort en sammanställning över Sveriges viktigaste MC-vägar. En uppdatering av kartorna har nu gjorts genom ett tillägg av MC-olyckor från STRADA. SMC har under våren kontaktat samtliga distrikt och har nu en vägspanare i varje län. SMC, SMC:s vägspanare och Trafikverket har träffats som en omstart av det regionala arbetet inom 9-punktsprogrammet.

SMC har även träffat Trafikverket vid flera tillfällen under våren för att diskutera hur arbetet inom 9-punktsprogrammet ska slutföras före årsskiftet enligt avtal. Arbeta med att införliva motorcyklister som trafikantgrupp i samtliga styrdokument pågår, men kommer inte att slutföras innan året är slut. Trafikverket har genomfört ett projekt som visar att det går att sopa omgående efter snabellagning. Om packning och sopning kommer att bli ett krav för att minimera olyckor med motorcyklar är inte klart i dagsläget.

Ytterligare ett projekt drivs av Trafikverket som handlar om multifunktionella stödremсор som minskar grus från sidor av vägen där fordon genar. Projektet slutförs under 2010 och kommer att bli ett krav till väghållarna om resultatet är positivt. SMC har pekat ut ett 30-tal kurvor som nyper och skulle behöva en särskild varningsskylt. Trafikverket utreder frågan.

SMC och Vägverket har tagit fram ett dokument som ska fungera som handledning för Vägverkets regioner, "Säkrare MC på väg". Trafikverket har vid möten under året lovat att sprida det till väghållare.

Räfflor är en åtgärd som testats av Trafikverket både mitt i vägen och mitt i vägbanan. Försöket med räfflor mitt i vägbanan har testats och lagts ner på grund av klagomål från bland annat motorcyklister. Däremot är motorcyklister mer positiva till räfflor mitt i vägen. SMC-medlemmar har testat olika typer av räfflor.

## **Vägräcken**

SMC har publicerat statistik som visar att vägräcken är det vanligaste krockvåldet i singelolyckor med dödlig utgång för motorcyklister. Trafikverket har för första gången erkänt att motorcyklister är överrepresenterade i räckesolyckor med dödlig utgång.

I samband med remissen om hastighetsöversynen i Sverige framhöll Trafikverket att sidoräcken måste installeras på vägar med en hastighet över 80 km/h om inte sidoområden kan säkras. Frågan har lyfts av SMC i olika sammanhang utan att vi fått svar.

SMC har i alla sammanhang då vi mött Trafikverket lyft frågan om hur räcken monteras och placeras. Den aspekten är förmodligen lika viktig som räcketts utformning. SMC har pekat på lösningar från andra länder.

SMC har regelbunden kontakt med Trafikverkets räckesexpert och Statens Väg- och transportforskningsinstitut (VTI) som krocktestar räcken och ingår i det internationella

standardiseringsarbetet. SMC har haft kontakt med flera räckestillverkare och med ett antal journalister angående räckesfrågan.

SMC lämnade i juli 2009 ett dokument till Trafikverket som beskriver vilka typer av svenska räckan som kan godtas som MC-vänliga utan att tester genomförs med MC-dummy. Det ger Trafikverket en möjlighet att använda redan godkända räckan i avvaktan på en europeisk norm. SMC har inte fått något svar på detta. Trafikverket har under året haft flera interna möten och diskuterat vägräckan. SMC bjöds in till ett möte där även representanter från norska vägmyndigheter deltog. Under året har Trafikverket lovat att utrusta en vägsträcka eller ett provområde med ett så kallat underglidningsskydd.

Den Europeiska Standardiseringsmyndigheten (CEN) har beslutat att man ska skapa en europeisk räckesnorm för motorcyklister. Den ska handla om räckans utformning i de fall där en motorcyklist kommer glidande mot räckan samt tester för att pröva detta. Ett slutgiltigt beslut fattades i juni men standardiseringsarbetet tar flera år att genomföra och det finns ingen garanti att Sverige kommer att använda räckesskydd, oavsett norm.

Frågan om MC-vänliga räckan och en infrastruktur som tar hänsyn till alla trafikanter har våren 2010 behandlats av riksdagens trafikutskott och besvarats av infrastrukturministern i riksdagen. Såväl Trafikutskottet som ministern förutsätter att Trafikverket fullgör sina skyldigheter gentemot samtliga trafikanter utan detaljstyrning.

EuroRAP presenterade förra året skriften "Barriers to change" om problematiken motorcyklister och vägräckan. En SMC-medlem har översatt skriften till svenska och den har därefter bearbetats av SMC:s kansli och Motormännen. Tyvärr saknar SMC medel för layoutarbetet och vi har därför bett Trafikverket bekosta detta.

SMC deltar i ett projekt med syfte att få kunskap om hur räckan kan utformas för att öka motorcyklisternas säkerhet. SMC har efterlyst motorcyklister via MC-Folket och webben och VTI har under två år undersökt olyckor där motorcyklister kolliderat med vägräckan genom rapporter från dödsolyckor och intervjuer med personer som överlevt.

## **Körkortsfrågor**

Även detta verksamhetsår har körkortet för både motorcyklar och mopeder varit högaktuell. Den nya behörigheten för moped klass I har medfört betydligt färre körkortstagare och teoriprovet ska förenklas sommaren 2010. Riskutbildning infördes för samtliga A-behörigheter i november. I skrivande stund finns utbildare för steg 1 och 2 över hela landet. SMC har undersökt prisbild och tillgänglighet och har informerat på webb och haft mycket kontakter med körkortselever, Sveriges Trafikskolors Riksförbund (STR) och Transportstyrelsen i frågan. SMC har även undersökt kostnader och regler för att bli riskutbildare.

SMC har ännu en gång påtalat problem som kraven på provfordon för A-behörigheten skapar och besvarat en remiss i frågan. SMC har försökt få till stånd möten med Transportstyrelsen för att diskutera implementeringen av det tredje körkortsdirektivet. SMC har också tagit fram körkortsstatistik och för samtliga parter inom MC-strategin pekat på hur åldern på körkortstagare stiger, hur andelen kvinnor minskar samt att både A1- och A-eleverna blir allt färre.

## **Utbildningsdagar för nyckelpersoner**

SMC och STR bjöd under våren in ett antal nyckelpersoner från strategiarbetet till två utbildningsdagar i Karlskoga. Den ena dagen visade STR dels det praktiska körkortsprovet, dels delar av den nya riskutbildningen för motorcykel. Den andra dagen visade SMC smakprov av Steg 1 och 2 i vår avancerade fortbildning. Syftet med dagarna var dels att ge en insikt i dagens körkortsutbildning och SMC:s fortbildning, dels att genom egna upplevelser få en insikt i att fortbildning ger ökad trafiksäkerhet.

## **Se Oss – SMC:s uppmärksamhetskampanj**

Varannan motorcyklist som dödas gör det i en kollision med ett annat fordon. Trafikverkets djupstudier av dödsolyckor i korsningar visar att i över 70 % av dödsolyckorna har bilisten svängt ut framför en motorcyklist. Trygg-Hansa har två år i rad publicerat statistik som visar att i olyckor där fler fordon än en motorcykel är inblandad, är den andra parten vållande i två tredjedelar av olyckorna. Allt detta föranledde SMC att starta en Se Oss-kampanj våren 2010 efter att ha fått klartecken av distrikten på Distriktsinformatörsmötet i november. Inom ramen för Se Oss har SMC tagit fram mängder av material och fakta som finns samlat på [www.seoss.nu](http://www.seoss.nu). Tyvärr fick SMC ingen ekonomisk uppbackning för projektet och har därför inte kunnat sprida information på annat sätt än genom de samarbetspartners vi kunnat nå. SMC har ansökt om medel från Trafikverket vid flera tillfällen men fått avslag.

Filmen Se Oss som hade premiär 1 maj hade vid verksamhetsårets slut haft 32 800 visningar. Material som tagits fram har skickats ut i form av posters och stickers. SMC har skickat ut både pressmeddelanden och en debattartikel som nått ut till många via lokala tidningar. På hemsidan samlar SMC samtliga pressklipp som handlar om olyckor mellan motorcyklar och andra trafikanter. Sidan behöver tyvärr uppdateras i stort sett dagligen. Många distrikt har genomfört olika arrangemang inom ramen för Se Oss. Kampanjen har även spridits internationellt genom FIM och FEMA.

## **STRADA, djupstudier och olycksstatistik**

Under året har två personer vid SMC:s kansli utbildats i STRADA som är ett informationssystem för olyckor och skador. Det betyder att SMC kan ta ut och analysera MC-olyckor runt om i landet. SMC har gått igenom samtliga dödsolyckor under 2008-2009 genom att ta del av Trafikverkets djupstudier. SMC har gett feedback till Trafikverkets analytiker om att det bland annat saknas brist på körkunskap som en faktor i analysmaterialet. SMC har under året publicerat oidentifierade dödsolyckor på hemsidan. Den statistik som publicerats i media på ett felaktigt sätt av olika parter har SMC bemött på olika sätt. Vi glädjer oss åt att infrastrukturminister Åsa Torstenson har tagit till sig av SMC:s lobbyarbete och nu även i officiellt sammanhang uttalat att risken för att skadas som motorcyklist relativt sett har minskat.

## **Forskning**

Under december och januari besvarade 1 733 SMC-medlemmar en enkät på hemsidan. Enkäten bestod av 183 frågor som handlade om många delar av SMC:s verksamhet. Delen om SMC:s fortbildning har bearbetats av en forskare från Nordirland, Elaine Hardy. Resultatet kommer att presenteras hösten 2010.

SMC har registrerat deltagare på avancerade fortbildningar som ingår i en forskningsstudie på VTI. En delrapport har lämnats som visar en viss trafiksäkerhetshöjande effekt av SMC:s kurser. Avslutande rapport har inte redovisats eftersom ytterligare uppgifter ska inhämtas.

En forskningsstudie på Karolinska Institutet, finansierad av Skyltfonden, kommer att utnyttja flera olika databaser i syfte att utvärdera trafiksäkerhetshöjande effekter av SMC:s fortbildningar.

SMC och NTF har tillsammans gjort en enkät om attityd till trafiksäkerhetshöjande åtgärder via webb-enkät till 2000 medlemmar.

SMC har träffat VTI tillsammans med andra parter i MC-strategiarbetet för att diskutera möjliga områden för framtida forskning. En del av strategiarbetet handlar om att föreslå områden för forskning, demonstrationer och tester.

## **Deltagande på konferenser**

SMC har deltagit i ett antal konferenser under året; Motorcycle Symposium i Berlin, eSUM:s seminarium och ACEM:s konferens i Bryssel, ITS Conference i Stockholm, FEMA:s 1st International Motorcyclists Conference, VTI:s transportforum samt Tylösandsseminariet. Att delta i konferenser och skapa nätverk internationellt och nationellt är en mycket viktig del i SMC:s politiska arbete.

## **European Road Safety Charter**

SMC undertecknade European Road Safety Charter vid en internationell trafiksäkerhetskonferens under Sveriges ordförandeskap i EU i Göteborg hösten 2009. SMC:s bidrag för att minska MC-olyckor var dels att genomföra en uppmärksamhetskampanj, dels att genomföra utbildning för motorcyklister.

## **Bidrag från Trafikverket**

SMC har vid tre tillfällen under året fått bifall på ansökningar om medel från Trafikverket. SMC beviljades bidrag på 50 tkr samt enkäthanteringskostnader för att göra en attitydundersökning tillsammans med NTF. SMC beviljades även 500 tkr kronor fördelat på två år i form av verksamhetsstöd för arbete med attityder och värderingar kring hastighet samt för att stimulera efterfrågan på ABS-system på motorcyklar. På ansökningar om två utskick av MC-Folkets trafiksäkerhetstidning och Se oss-kampanj fick SMC avslag. SMC har inför kommande verksamhetsår beviljats 125 tkr för ansökan avseende omhändertagande vid MC-olycka samt 555 tkr för instruktörsutbildning.

## **Värsta vägars pris och Bra Tänkt**

Via artiklar i MC-Folket har bidrag till SMC:s tävling Värsta vägars pris samlats in från hela Sverige. I den föga hedrande tävlingen Värsta Vägars pris segrade Fittjarondellen i Botkyrka kommun. SMC delade ut pris till både kommunen och Trafikverket Region Stockholm som tillsammans skapat rondellen.

Priset Bra tänkt delades ut till Sverker Olofsson som på bästa sändningstid i det kända programmet Plus ägnade en halvtimme åt frågan motorcyklister som konsumenter.

## **Politiska frågor i övrigt - nationellt**

SMC har vid ett antal tillfällen framfört synpunkter på provfordon för A-behörigheten.

Rastplatser kan med fördel utrustas med ett rejält tak där motorcyklister kan dra på sig regnställ vilket är ett resultat av ett remissvar från SMC.

SMC har bistått Transportstyrelsen i arbetet med att utforma en webbplats med MC-information.

SMC har publicerat ett uttalande om buller på banor med anledning av att allt fler svenska banor får problem med uthyrning till motorcyklister.

SMC samlar löpande statistik på stulna motorcyklar och förmedlar det till olika intressenter.

Inför valet i september 2010 har SMC träffat samtliga riksdagspartier med ett antal trafikpolitiska frågor.

## **Politiska frågor i övrigt - internationellt**

Topp 20-listan från OECD-konferensen om motorcykelsäkerhet i Lillehammer används i alla sammanhang som utgångspunkt för vårt trafiksäkerhetsarbete.

FEMA ingår i flera olika forskningsprojekt i Europa i frågor som rör motorcyklar och trafiksäkerhet. SMC har svarat på frågor i projektet SmartRSS som handlar om räckan.

FEMA, SMC och flera MC-organisationer i FEMA har svarat EU-kommissionen angående kommande ramdirektiv för motorcyklar.

SMC deltog på MEP-ride 28 juni i Bryssel, ett arrangemang av FEMA för samtliga EU-parlamentariker och deras assistenter.

FEMA har under året antagit en miljöpolicy som SMC översatt och publicerat på hemsidan. FEMA har testat världens första elracehoj.

## **FÖRSÄKRINGAR**

### **Trafikförsäkringsreformen**

När utredningen om trafikförsäkringsreformen steg 2 presenterades visade det sig att man inte går vidare med att kostnader för trafikolyckor ska betalas av försäkringstagaren i stället för av den allmänna försäkringen. Försäkringsbranschen önskar dock fortfarande att reformen genomförs varför SMC bevakar frågan aktivt.

### **Försäkringsbranschen ställer sig på tvären**

Ett domstolsutslag har sagt att försäkringsbranschen inte behöver bekosta trafiksäkerhetshöjande föremål, typ vägräcken, som fordon orsakar vid olyckor. Det betyder att Trafikverket ej får ersättning för de skadorna. SMC har försökt få fram uppgifter om vad det egentligen innebär i praktiken eftersom det finns en del olika tolkningar av domstolsutslaget.

## **PR, MARKNADSFÖRING OCH INFORMATION**

### **Information och media**

Ett månatligt SMC eNyhetsbrev har skickats ut de senaste två åren. I stort sett inga utskick sker numera via vanlig post till klubbar och distrikt. Antalet e-postadresser i medlemsregistret ökar ständigt och uppgår till 24 000 stycken.

Pressmeddelanden har skickats ut i olika frågor via en distributionskanal och SMC har blivit citerade i både lokal- och rikspress. Dessutom har SMC varit med i både lokal TV och radio vid många tillfällen.

### **Marknadsföring och värvning**

SMC har under året annonserat i de flesta MC-tidningarna, både i papperstidningar och på webb. Nytt material har tagits fram och distribuerats till samtliga distrikt. PR-material för distrikten finns även att beställa genom SMC:s webshop för köp av egna profilprodukter.

SMC och MC-Folket har deltagit i arrangemang med olika distrikt; Bilsports mässa i Elmia, MC-dagen i Sundsvall, Träffsäkert i Borlänge, MC-dagarna i Gränsö och Custom Bike Show i Norrtälje.

Under året har SMC ingått ett treårigt samarbetsavtal med tidningen MCM om att driva Mälaren Runt tillsammans. Fyra distrikt är involverade utöver SMC:s kansli.

Två värvningskampanjer har genomförts under året. Dels om en kampanj under sensommaren, på MC-Dagarna i Gränsö, Mälaren Runt samt på webben, där man erbjöds gratis medlemskap året ut. Vi fick över 1 400 nya gratismedlemmar varav hela 70 % blev fullt betalande medlemmar efterföljande år. Den andra kampanjen påbörjades i maj 2009 där samtliga elever i STR som klarade körkortet och alla som köpte en ny Honda motorcykel, erbjöds gratis medlemskap i SMC. Av knappt 200 gratismedlemmar blev nästan 70 % fullt betalande medlemmar efterföljande år.

SMC har träffat representanter för Sveriges Motorcykelhandlares Riksförbund, SMR, för att diskutera hur de kan sprida SMC:s budskap.

### **MC-mässan blev MC-Live**

Det blev ingen MC-mässa 2010, däremot MC Live i Göteborg och Stockholm under våren. SMC var en officiell samarbetspartner med ansvar för klubbarnas by, SMC:s gratisparkering och viss marknadsföring. I Göteborg samarbetade SMC med SMC Västra Götaland och i Barkarby med SMC Stockholm. I SMC:s montrar värvade vi medlemmar, pratade SMC-frågor och sålde kurser och resor. SMC-medlemmar hade rabatt på entré och parkering. Motorcyklister som ville provköra motorcyklar hade alla möjligheter då tillverkarna ställde upp med 116 olika hojar.

## Ta hojen till jobbet

Varje år arrangeras "Ride to work" över hela världen. Det är en dag då alla hojåkare uppmanas att ta motorcykeln till jobbet för att visa hur många vi är i trafiken. Det finns idag nästan 300 000 motorcyklar i Sverige. SMC marknadsförde dagen som i år inföll den 21 juni på hemsidan, i eNyhetsbrev och i MC-Folket.

## Motorcykelns Dag 6 juni

Vid förra årsmötet fattades ett beslut att utse Sveriges Nationaldag till Motorcykelns Dag. Distrikten fick själva avgöra om man ville genomföra någon aktivitet och i så fall hur. På ett antal platser genomfördes olika MC-arrangemang den 6 juni.



**CLUB**

## SMC-klubbar

Fyra riksklubbar har beviljats medlemskap i SMC under året: Iron Butt Association, Brothers of the Third Wheel, Trike-Drivers samt SMC Sport.

Femton lokalklubbar har valts in i SMC under året: Club Örnen Rimbo, Black Velvet MC Ljusdal, Sälen MC, Bärsärka MC Limmared, MC Gänget Kalmar, E lite bättre MC Södermanland, Eddie Riders Munkewalley, Goats MC Club, BBH MC Borlänge, Skeppsviken Girls Uddevalla, Skyriders Kungsbacka/Onsala, Foxen MC Töcksfors, Garaget MCC Skåne, Missnöjd MC Stockholm samt Rosen MC Helsingborg.

Internt har SMC arbetat för att förbättra rutinerna för SMC-klubbarna under året. Alla klubbar som väljs in i SMC publiceras i MC-Folket och på hemsidan. SMC:s kansli har personlig kontakt med klubbarna före och efter styrelsemötet där frågan tas upp och distriktsorganisationerna kontaktas när en ny lokalklubb väljs in i SMC.

## SMC-boken

SMC-boken har sammanställts och distribuerats till alla medlemmar i mars 2010. Årets upplaga var indelad i fem delar; SMC, Club, Travel, School och övrigt. Arbetet har gjorts av en extern konsult och det mesta materialet har samlats in digitalt. SMC-boken innehåller mycket informationsmaterial som även finns på SMC:s hemsida.

## Samarbetspartners och rabatter

Under året inledde SMC ett samarbete med Bilsport & MC Specialförsäkring som är marknadsledande på MC-försäkringar och sorterar under koncernen Moderna Försäkringar. Förhoppningen är att SMC bland annat ska få bättre insyn i resultat och snabbare beslutsvägar för att införa nya produkter samt ändra i befintliga. Som en följd av det nya avtalet har också ett samarbete inletts med Moderna försäkringar där medlemmarna erbjuds försäkringar för villa/hem och bil. SMC erhåller ett bidrag till organisationens arbete och får en kickback på nytecknade försäkringar. Tack vare det nya avtalet har även de interna försäkringar som tidigare funnits byggts på med ett bättre och utökat skydd för SMC:s trafiksäkerhetsinstruktörer och reseguider.

SMC har fortfarande samarbete med Folksam som innebär att medlemmar i SMC har rabatt på MC-försäkring.

I princip samtliga försäkringsbolag stöttar SMC Schools verksamhet genom att försäkringarna gäller under våra kursdagar på bana.

SMC ger rådgivning om MC-försäkringar liksom hjälp till medlemmar i enskilda ärenden. Många medlemmar kontaktar SMC för rådgivning i reklamationsärenden. Frågor som inte kan besvaras av

SMC hänvisas vidare. SMC har knutit till sig advokater och jurister och har numera samarbetsavtal med fem advokatbyråer. Ett antal SMC-medlemmar har under året fått ovärderliga råd och juridisk hjälp vid processer genom dessa avtal.

OKQ8 har, som sista bensinbolag, sagt upp avtalet som gav SMC-medlemmar rabatt.

SMC-kortet som administreras av Nordea Finans har också sagts upp. Samtliga kortinnehavare kommer att kontaktas.

Genom samarbetet med hojdäck.se tillfaller en del av intäkterna SMC:s fortbildningsverksamhet. Samarbetet har utökats och innehåller nu även montering av däck på Vianor.

SMC har under året haft ett samarbete med Scandinavian Open som gett medlemmarna rabatt på entré till Scandinavian Open och Raceträffen på Gelleråsen samt VIP-biljetter till STCC.

Medlemmar i SMC får rabatt på internationellt körkort och campingkort. Ansökningsblankett finns på hemsidan, men skickas till Motormännens Riksförbund som utfärdar korten.

Samtliga rabatter har omförhandlats under året, några har upphört medan andra har tillkommit. Samtliga lokala rabattställen som hör av sig förmedlas vidare till SMC:s distrikt.

## **HOJ-X**

5-7 februari 2010 genomfördes den femte kryssningen Hoj-X på Silja Serenade i samarbete med Tallink Silja. Drygt 1 200 motorcyklister deltog, vilket gör Hoj-X till ett etablerat och uppskattat arrangemang inom SMC. Det var ett späckat program under 36 timmar med föreläsningar, bra band, tävlingar, mässa och massor av trevliga människor. MC-mässan i Helsingfors, som skulle vara en del av kryssningen, ställdes in och istället erbjöds deltagarna en busstur till en välbesökt MC-mässa i Lahtis.

## **SMC vinterhelg**

SMC arrangerade i februari för tredje gången en vinterhelg tillsammans med Fjällhotellet i Lofsdalen. Ett femtiotal personer i alla åldrar kom till en lyckad och trevlig helg med mycket snö.

## **SMC webshop**

På SMC:s webb finns profilkläder och andra SMC-produkter att beställa. Trycket i Mora distribuerar varorna till kunderna. SMC:s distrikt kan till ett lägre pris handla ett unikt sortiment till förtroendevalda och medlemmar. Distrikten har fått ett antal nya produkter för marknadsföring. Alla medlemmar som betalade medlemsavgift före 31 december kunde samtidigt beställa en unik SMC-tröja som skickades ut under maj 2010.



**SCHOOL**

## **Motorcykel i trafik (MCT)**

Instruktörsansvariga i distrikten har under året haft två träffar, en i Borlänge och en i Linköping, samt genomfört en AK BKK i Linköping. Syftet var att gå igenom verksamheten, planera utbildningar, förses med information och utbyta erfarenheter.

## **Instruktörsutbildning**

Under augusti genomfördes en praktisk utbildning för 37 nya grundkursinstruktörer (GI). Den teoretiska ledarskapsutbildningen som ingår har samtliga deltagit i vid olika kurstillfällen. Vi har genomfört sex ledarskapsutbildningar med totalt 157 deltagare och utbildningen fortsätter under kommande

verksamhetsår. Nya Avancerade instruktörer (AI) har tillkommit. 21 stycken är redan färdiga och det kommer att bli fler. Återväxten är god då vi har ca 50 registrerade AI-aspiranter.

## **Instruktörskonferens**

I Borlänge genomfördes i mars en konferens för instruktörer och funktionärer med totalt 232 deltagare. Syftet är att stärka hela staben och få samsyn samt att jobba mer över distriktsgränserna. Hela eventet blev lyckat och var mycket uppskattat.

## **Fortbildningar**

Verksamheten på gokartbanor och storbanor fortsätter att öka. I år har inte alla kursplatser gått åt vilket är lite glädjande då vi inte ställer någon utanför. Efterfrågan på kurser på storbana fortsätter att öka även om det finns platser kvar. Vi har jobbat aktivt med den nya Arlandabanan för att hitta lösningar som passar vår verksamhet och kommer oss tillgodo under nästa verksamhetsår.

## **California Superbike School, CSS**

9-11 juli genomfördes tre utbildningsdagar på Gelleråsen med CSS. Kvalitén och standarden på utbildningen är hög och många deltagare kommer tillbaka och går de fyra steg som CSS erbjuder.

## **Roadracingfabriken**

SMC har årligen sedan verksamheten startade, sponsrat Roadracingfabriken som är en satsning på unga roadracingförare. I samband härmed har SMC:s instruktörer varit med och utbildat ungdomarna. Roadracingfabriken har i år både spetsat till verksamheten och breddat engagemanget.

Försäsongsträningen under vintern genomfördes delvis med Riksidrotten med fokus på kost, motion och mental träning innan säsongstarten på banorna.

I år har man lagt mer krut på träningstillfällen, de flesta i Linköping, med samtliga juniorer inbjudna till rena juniordagar. Där har det varit nästan lika många förare som på tävling. Man har även hjälpt och stöttat ytterligare tre nya förare in i klassen. Roadracingfabriken har i år fyra förare med i SVEMO:s Topp & Talang samt futuregruppen och har ett närmare samarbete med Annika Pettersson som är ansvarig för utvecklingen på SVEMO.

Redan förra året blev Roadracingfabriken engagerad i utvärderingen av Kawasakis 250 4-takt och i år är den integrerad i juniorklassen. För fabriken del blev resultatet att de i år driver Kawasakis satsning på ungdomssidan vilket är ett helt nytt grepp då de tidigare endast varit engagerade i Pro Superbike.

## **SMC:s interna kurs/möteshelg**

Till den kombinerade storkurs- och stormöteshelgen som var förlagd till Borlänge i november var SMC:s distrikt, anställda och styrelsen inbjudna. SMC fyllde hela Galaxen i Borlänge med 159 SMC:are och helgen ägnades åt möten och utbildning för MCT-ansvariga, instruktörer, distriktsinformatörer/ webmasters och andra förtroendevalda.

## **SMC Sport**

SMC Sport är en ny riksklubb/förening som SMC har bildat. Syftet är att erbjuda SMC:s medlemmar och kursdeltagare en möjlighet att på ett enkelt sätt testa MC-sport. SMC markerar med SMC Sport en skillnad på SMC Schools trafiksäkerhetsfortbildning och bankörning. Klubben är ansluten till SVEMO och därmed Riksidrottsförbundet/SISU, vilket bland annat ger utbildningsmöjligheter för SMC:s volontärer. SMC Sport stärker det goda samarbete som SMC och SVEMO har tillsammans för alla som kör MC i Sverige och FIM och UEM berömmar detta initiativ.



## **SMC trafikövningsbanor**

Projektet med att få till en trafikövningsbana i Essunga kommer inte att kunna genomföras då det inte finns ekonomiska förutsättningar och är problem att hitta lämpligt markområde. Däremot ser det mesta ut att gå i lås med Arlandabanan som SMC har jobbat hårt med i det tysta och vår fortbildningsverksamhet kommer att passa väl in på banan.



## **FIM CML**

Årets arbete har präglats av de svårigheter som förekommit i samband med diskussionerna om kommissionens framtid samtidigt som det stor del av året saknats ordförande. Mycket har kretsats runt FIM:s strategiska plan som är under utarbetande. En verksamhetsplan för kommissionen har under året tagit mycket tid i anspråk. Ytterligare har stort intresse ägnats åt det fina samarbete som SVEMO och SMC haft i 30 år. Man vill se flera liknande initiativ mellan tävlings- och landsvägsorganisationer i andra länder.

## **FIM-Rallyt 2010... och 2011**

SMC har arbetat med all anmälningsadministration för de svenska deltagarna på FIM-Rallyt i Herentals, Belgien. 100 svenskar deltog, en bra siffra med tanke på att arrangemanget är i samband med midsommar. FIM-Rallyt 2011 går i Österrike. Förberedelser har redan påbörjats för att Sverige åter ska bli "världsmästare" i MC-touring. Detta genom att bli störst nation med längsta färdsträcka på Rallyt.

## **UEM**

I den europeiska delen av FIM finns SMC representerat. Arbetet i gruppen har kantats av besvärligheter då gruppens ordförande ej varit på god fot med UEM:s president samt brist på resurser. Det senare har stoppat en hel del av planerade aktiviteter. Ordföranden har nu gett upp och av sagt sig uppdraget.

Trots besvären har det framtagits nya MC-kartor och bland annat därmed hög besöksfrekvens på UEM:s turisthemsidor. Kontakter med MC-vänliga hotell har haltat på grund av nämnda resursbrist. Ett möte i gruppen har genomförts i Sverige under hösten. Speciellt intresse har visats för de liberala regler att köra offroadmaskiner på det grusvägsnät som finns i Sverige, något som är högst ovanligt i övriga Europa.

## **Ny version av "På MC i Europa"**

Textinnehåll och annat har justerats i den tidigare så populära och efterfrågade broschyren "På MC i Europa" men layoutarbetet för en tryckt version återstår. Innehållet finns på webben.

## **Internationella körkort (IKK) och campingkort (ICK)**

SMC har tillstånd att utfärda både internationella körkort (IKK) och internationella campingkort (ICK) med rabatterade priser för medlemmar. Genom samarbetet med Motormännens Riksförbund (M) sköts hanteringen och utfärdandet av dem.

## **SMC AB**

SMC:s resor hanteras av ett helägt dotterbolag, SMC AB. SMC AB:s styrelse har bestått av ordförande Örjan Andersson samt ledamöterna Elsa Rådberg, Jesper Christensen och Annika Andersson.

Under verksamhetsåret har 13 resor genomförts. De är Norges Tak två resor, Ungern, Expedition Kolahalvön, Dalarnas Lustgård, Historiska Norge, Österrike/Ungern, Offroad i Kanada, Toscana, Avancerad grusvecka, Til Topps, Dolomiterna och Isle of Man.

Under verksamhetsåret har några resor ställts in men under försommaren 2010 har bokningarna tagit fart igen, mest inför hösten 2010. Enligt gjorda utvärderingar har vi med få undantag fått mycket goda omdömen från deltagarna. Många deltagare kommer igen år från år och deltar på nya resor efterhand som de tillkommer.

Reseverksamheten deltog i form av personal och guider på provkörningsdagarna MC-Live i både Göteborg och Stockholm samt på Adventure Days i Säfsen och ett antal klubbträffar.

En tvådagars guideträff genomfördes på Vandrarhemmet Falu Fängelse. Till träffen inbjöds även eventuella blivande guider. Deltagande från både kanslipersonal och bolagets styrelse var mycket uppskattat och frågor om reseverksamhetens framtid och utveckling diskuterades. Under verksamhetsåret har möjligheterna att få administrativ hjälp från organisationen successivt förbättrats och bokningssystemet har fått en välbehövlig översyn.



Under verksamhetsåret har MC-Folket kommit ut med åtta nummer. Annonsförsäljningen har åter vänt uppåt efter ett par tuffa år.

MC-Folket presenterade under verksamhetsåret bland annat en bilaga med SMC:s verksamhetsberättelse. Under året har fokus riktats mot försäkringar av olika slag, din guide i försäkringsdjungeln, om vad försäkringen ersätter och Assistansförsäkring. Det infördes också en advokatspalt.

Vi har skrivit om MC-förare som leker med döden efter inslaget i Uppdrag granskning, att ABS kan halvera antalet olyckor, Josef Löwner, Sveriges första CSS-coach, MC och släpvagnar, Värsta Vägars pris, betongracket från Prefab, att SMC tar avstånd från all form av sexuella trakasserier, Norrtälje Custom Bike Show, Smögenträffen, MC-dagen i Sundsvall, FIM-rallyt i Kroatien, avgående ordförande Larz Glemfors, regler om ljudnivån, MC-dagarna i Västervik, Raceträffen 2009, Häxrallyt, SMC Linköping 40 år, Vägverket ska betala sina kostnader för reparation av vajerräcken, Bilsport performance show på Elmia, Filip Backlund, Peter Buréns dödsolycka, Räddaren Albin, Årsmötet på Öland, Tomas Bergström blir ny ordförande, Nationell strategi, Sorin Srbu, Träffsäkert, VMCK 40 år, Riskutbildningen, Tracker och RedKnows spårsändare, Myndigheten har alltid rätt, överkörd vid uppkörningen, det stora korsordet, Ture Mjuk, Andys hojskola, BKK i Skåne jubilerar, kursen i Kemora, positivt strul på Rörken, Försäkringsavtalet med Bilsport & MC, mässan i Milano, Stockholm Cowboys, Skepp o´hoj, Hoj-X, CBX-mannen, Jämtlands distrikt, tredje gången i Lofsdalen, FIM ride green eco Enduro, miljövänligt på mässan i Milano, Dannevirke B&B, miljötankar, SMC Västmanland, tvätta rätt, fjällhojen, Speedweekend Funäsdalen, ABS och sänkt hastighet ska rädda liv, S-Cut, Westbay Bob, MC-live, MC-Collection, nummerplåt fram, SMC sport, Se oss, Bikedagarna Trollhättan och inför årsmötet 2010.

MC-Folket har testat KTM 990 Adventure R, Buell 1125 CR, Ducati Streetfighter, Yamaha XVS 950, Kawasaki VN 900 Custom, H-D Dyna Wide Glide, BMW F800R, BMW HP2 Sport, KTM RC8R, Ducati 1198,S, Honda Fireblade, Yamaha R1, Kawasaki ZX10R, Suzuki, GSX-R 1000, Triumph Thunderbird, Kawasaki VN 1700 Voyager, BMW G450 X, Quantya elhojar, Kawasaki 1400 GTR, BMW K1300GT, Triumph Speed Triple, Kawasaki Z 1000, Aprilia RSV 4R, BMW R1200GS, Adventure, BMW R1200 GS, Honda Fury, Vectrix, Kawasaki Versys, Indian, Yamaha V-Max och Zero elhojar.

I drömgaraget har det varit däckbyte, plastning, otappat är bäst och verktygstavla i garaget, Ryggsäck eller hösäck på bönpallen och det har varit resereportage till Öland, Gotland, En Afrikansk drömresa, Tallink Silja Intersail, Route 66, Kanada och Historiska Norge.

MC-Folket har haft med populära serien Knutten med Matchless, AJS, John Surtees, Ove Fundin, Mick Doohan, Velocette, Matz Rosenqvist och MC-Collection. Sist men inte minst ett tack till Mats Källblad för ytterligare ett år av Sture Stelben.

## STYRELSENS SLUTORD

Verksamhetsåret 2009/2010 har varit händelserikt och bjudit på många utmaningar. De mål vi satte upp i verksamhetsinriktningen har uppfyllts.

Medlemskurvan vände förra verksamhetsåret och den positiva medlemsutvecklingen liksom trenden att fler klubbar ansluter sig håller i sig. Den positiva medlemsutvecklingen har också gett SMC ökade intäkter samtidigt som kostnaderna kunnat hållas nere. SMC redovisar ett plusresultat, 2 333 tkr (3 082 föregående år), och har ett positivt kassaflöde.

Antalet dödade motorcyklister sjönk under säsongen 2009. Under årets första månader har antalet dödade sjunkit ytterligare. Nästan allt SMC arbetar med har någon form av beröring med trafiksäkerhet och många års arbete på bred front visar nu resultat.

SMC har under året deltagit i projektet "Nationell strategi och handlingsplan för motorcyklisters och mopedisters säkerhet". SMC har pekat ut 85 punkter där vi kan bidra för att öka säkerheten. SMC har besvarat rekordmånga remisser under verksamhetsåret och synts och hörts mer i media än någonsin tidigare. SMC har intensifierat sin internationella närvaro. Både riksdagen och regeringen har under våren 2010 poängterat vikten av att motorcyklister införlivas som trafikantgrupp av ansvariga myndigheter. För första gången har Trafikverket erkänt att vägräcken är ett problem för motorcyklister.

SMC har ökat antalet utbildningsdagar med ca 30 %. Under säsongen 2010 arrangerar SMC hela 83 utbildningsdagar på storbana. Därutöver tillkommer distriktens knixkörningar på gokartbana och grundutbildningar. SMC:s resor ökar och är mycket uppskattade av resenärerna. Tidigare investeringar i bland annat IT-system ger nu resultat då vi kan ta emot den ökade efterfrågan på kursplatser och hantera alla anmälningar.

Styrelsen vill härmed tacka alla medlemmar för det gångna året. SMC är en stark organisation och det är medlemmarna som är dess styrka. Tillsammans ska vi fortsätta att arbeta för motorcyklisternas bästa.

SMC:s styrelse  
Borlänge augusti 2010

Tomas Bergström  
ordförande

Elsy Rådberg

Stefan Dangardt

Charlotta Källbäck

Tomas Larsson

Göran Gustafson

Sven Liljekvist

Larz Glemfors

Johanna Dahl

## Punkt 8, Resultat- och balansräkning

Riksorganisationen Sveriges MotorCyklister (817601-6494)

### Resultaträkning

<i>Belopp i kr</i>	<i>Not</i>	<i>2009-07-01- 2010-06-30</i>	<i>2008-09-01- 2009-06-30</i>
Nettoomsättning	1	28,238,365	23,882,872
Övriga rörelseintäkter		275,549	185,407
		<b>28,513,914</b>	<b>24,068,279</b>
<b><i>Rörelsens kostnader</i></b>			
Råvaror och förnödenheter	2	-4,197,458	-3,640,462
Övriga externa kostnader	3	-10,834,481	-8,976,228
Personalkostnader	4	-11,004,847	-8,071,626
Av/nedskrivningar av materiella och immateriella anläggningstillgångar		-253,729	-254,078
		<b>-26.290.515</b>	<b>-20,942,394</b>
<b>Rörelseresultat</b>		<b>2,223,399</b>	<b>3,125,885</b>
<b><i>Resultat från finansiella poster</i></b>			
Resultat från övriga värdepapper och fordringar som är anläggningstillgångar		100,455	-12,812
Ränteintäkter och liknande resultatposter		9,112	71,880
Räntekostnader och liknande resultatposter		-106	-2,889
<b>Resultat efter finansiella poster</b>		<b>2,332,860</b>	<b>3,182,064</b>
Bokslutsdispositioner		-	-100,000
<b>Resultat före skatt</b>		<b>2,332,860</b>	<b>3,082,064</b>
<b>Årets resultat</b>		<b>2,332,860</b>	<b>3,082,064</b>

**Balansräkning**

<i>Belopp i kr</i>	<i>Not</i>	<i>2010-06-30</i>	<i>2009-06-30</i>
<b>TILLGÅNGAR</b>			
<b>Anläggningstillgångar</b>			
<b><i>Materiella anläggningstillgångar</i></b>			
Maskiner och andra tekniska anläggningar	5	343,491	368,412
		<b>343,491</b>	<b>368,412</b>
<b><i>Finansiella anläggningstillgångar</i></b>			
Aktier i SMC AB	6	100,000	100,000
Andelar	7	457,291	396,587
		<b>557,291</b>	<b>496,587</b>
<b>Summa anläggningstillgångar</b>		<b>900,782</b>	<b>864,999</b>
<b>Omsättningstillgångar</b>			
<b><i>Varulager mm</i></b>			
Råvaror och förnödenheter		73,682	83,637
		<b>73,682</b>	<b>83,637</b>
<b><i>Kortfristiga fordringar</i></b>			
Kundfordringar		794,099	710,132
Fordringar hos koncernföretag		3,280	-
Övriga fordringar		62,934	39,958
Förutbetalda kostnader och upplupna intäkter	8	551,220	425,555
		<b>1,411,533</b>	<b>1,175,645</b>
<b><i>Kassa och bank</i></b>	9	13,007,031	10,063,602
<b><i>Övriga likvida medel</i></b>	10		
Kortfristiga placeringar		3,940,285	3,466,099
<b>Summa omsättningstillgångar</b>		<b>18,432,531</b>	<b>14,788,983</b>
<b>SUMMA TILLGÅNGAR</b>		<b>19,333,313</b>	<b>15,653,982</b>

<i>Belopp i kr</i>	<i>Not</i>	<i>2010-06-30</i>	<i>2009-06-30</i>
<b>EGET KAPITAL OCH SKULDER</b>			
<i>Eget kapital</i>	<i>11</i>		
<i>Bundet eget kapital</i>			
Eget kapital		9,613,878	7,281,018
		<b>9,613,878</b>	<b>7,281,018</b>
<b>Summa eget kapital</b>		<b>9,613,878</b>	<b>7,281,018</b>
<i>Avsättningar</i>			
Övriga avsättningar	<i>12</i>	3,957,947	3,573,940
		<b>3,957,947</b>	<b>3,573,940</b>
<i>Kortfristiga skulder</i>			
Leverantörsskulder		525,923	566,468
Skulder till koncernföretag		-	23,117
Övriga skulder	<i>13</i>	1,561,402	1,970,328
Upplupna kostnader och förutbetalda intäkter	<i>14</i>	3,674,163	2,239,111
		<b>5,761,488</b>	<b>4,799,024</b>
<b>SUMMA EGET KAPITAL OCH SKULDER</b>		<b>19,333,313</b>	<b>15,653,982</b>

## Ställda säkerheter och ansvarsförbindelser

### Ställda säkerheter

	<i>2010-06-30</i>	<i>2009-06-30</i>
<i>Panter och säkerheter för egna skulder</i>		
Bankkonto	1,000,000	900,000
Fordon med äganderättsförbehåll	2,750	5,750
<b>Summa</b>	<b>1,002,750</b>	<b>905,750</b>

### Ansvarsförbindelser

<i>Ansvarsförbindelser</i>		
Borgensförbindelser SMC AB	750,000	750,000
<b>Summa</b>	<b>750,000</b>	<b>750,000</b>

## Redovisningsprinciper och bokslutskommentarer

Belopp i kr om inget annat anges

### Allmänna redovisningsprinciper

Årsredovisningen har upprättats i enlighet med Årsredovisningslagen och Bokföringsnämndens allmänna råd.

### Värderingsprinciper m m

Tillgångar, avsättningar och skulder har värderats till anskaffningsvärden om inget annat anges nedan.

### Varulager

Varulagret, värderat enligt Bokföringsnämndens allmänna råd BFNAR 2000:3 är upptaget till det lägsta av anskaffningsvärdet enligt först in- först ut- principen, respektive verkligt värde. Därvid har inkuransrisk beaktats.

### Fordringar

Fordringar är redovisade till anskaffningsvärde minskat med eventuell nedskrivning.

### Avskrivningsprinciper för anläggningstillgångar

Avskrivningar enligt plan baseras på ursprungliga anskaffningsvärden minskat med beräknat restvärde. Avskrivning sker linjärt över tillgångens beräknade livslängd.

Följande avskrivningsprocent har tillämpats, varvid hänsyn tagits till innehavstiden för under året förvärvade och avyttrade tillgångar.

<i>Anläggningstillgångar</i>	<i>% per år</i>
Materiella anläggningstillgångar:	
-Maskiner och andra tekniska anläggningar	20
-Inventarier, verktyg och installationer	20
-Bilar	20
-Datorer	33

## Noter

### Not 1 Nettoomsättning per rörelsegren

#### *Nettoomsättning per rörelsegren*

	<i>2009-07-01- 2010-06-30</i>	<i>2008-09-01- 2009-06-30</i>
Medlemsintäkter	18,630,972	17,882,598
Anmälningssintäkter	4,647,945	2,830,450
Annonser	2,413,381	2,084,602
Bidrag	2,163,061	1,037,324
Försäljning SMC Postorder	306,631	47,898
Fakturerings- och påminnelseavgifter	76,375	
<b>Summa</b>	<b>28,238,365</b>	<b>23,882,872</b>

### Not 2 Råvaror och förnödenheter

	<i>2009-07-01- 2010-06-30</i>	<i>2008-09-01- 2009-06-30</i>
Varor och material	161,439	46,959
Främmande tjänster	2,145,850	2,092,099
Övrigt	1,890,169	1,501,404
<b>Summa</b>	<b>4,197,458</b>	<b>3,640,462</b>

### Not 3 Övriga externa kostnader

	<i>2009-07-01- 2010-06-30</i>	<i>2008-09-01- 2009-06-30</i>
Hyror och leasing	1,302,356	1,294,620
Förbrukningsmaterial och underhåll	250,980	189,907
Transporter och resekostnader	3,310,835	2,065,065
PR och försäljningskostnader	1,189,743	857,760
Kontorsmaterial	343,346	456,325
Tele och post	2,876,254	2,342,508
Revisions- och konsultarvode Ernst & Young	67,385	86,066
Lämnade bidrag	159,674	124,482
Övriga kostnader	1,333,908	1,559,495
<b>Summa</b>	<b>10,834,481</b>	<b>8,976,228</b>

### Not 4 Anställda och personalkostnader

#### *Medelantalet anställda*

	<i>2009-07-01- 2010-06-30</i>	<i>2008-09-01- 2009-06-30</i>
Män	8	8
Kvinnor	6	6
<b>Totalt</b>	<b>14</b>	<b>14</b>



**Löner, andra ersättningar och sociala kostnader**

	2009-07-01- 2010-06-30	2008-09-01- 2009-06-30
Anställda inkl uppdragstagare	7,665,393	5,602,357
Sociala kostnader	2,412,721	1,837,350
Pensionskostnader	780,383	537,593
Övriga personalkostnader	146,350	94,326
	<b>11,004,847</b>	<b>8,071,626</b>

**Sjukfrånvaro**

	2010-06-30	2009-06-30
Total sjukfrånvaro som en andel av ordinarie arbetstid	<1%	1%
Andel av den totala sjukfrånvaron som avser sammanhängande sjukfrånvaro på 60 dagar eller mer	0%	27%

**Not 5 Maskiner och andra tekniska anläggningar**

	2010-06-30	2009-06-30
Akkumulerade anskaffningsvärden:		
- Vid årets början	2,297,307	2,208,449
-Nyanskaffningar	233,808	88,858
-Avyttringar och utrangeringar	-30,000	
	<b>2,501,115</b>	<b>2,297,307</b>
Akkumulerade avskrivningar enligt plan:		
-Vid årets början	-1,928,895	-1,674,817
-Avyttringar och utrangeringar	25,000	
-Årets avskrivning enligt plan	-253,729	-254,078
	<b>-2,157,624</b>	<b>-1,928,895</b>
<b>Redovisat värde vid årets slut</b>	<b>343,491</b>	<b>368,412</b>

**Not 6 Andelar i koncernföretag**

	2010-06-30	2009-06-30
Akkumulerade anskaffningsvärden:		
-Vid årets början	100,000	100,000
<b>Redovisat värde vid årets slut</b>	<b>100,000</b>	<b>100,000</b>

Dotterföretag / Org nr / Säte

Kapitalandel i %

Rösträttsandel i %

Dotterföretaget SMC AB, 556261-7810, Borlänge

100

100

Eget kapital i SMC AB är 114 212 kr varav årets vinst är 22 855 kr.

**Not 7 Andra långfristiga värdepappersinnehav**

	2010-06-30	2009-06-30
Anskaffningsvärde aktiefond	500,000	500,000
- Värdeminskning Aktiefond	-42,709	-103,413
<b>Redovisat värde vid årets slut</b>	<b>457,291</b>	<b>396,587</b>

**Not 8 Förutbetalda kostnader och upplupna intäkter**

	<i>2010-06-30</i>	<i>2009-06-30</i>
Upplupna ränteintäkter	64	25,491
Övriga poster	551,156	400,064
	<b>551,220</b>	<b>425,555</b>

**Not 9 Kassa och bank**

	<i>2010-06-30</i>	<i>2009-06-30</i>
Kassa och bank	3,220,760	2,329,346
Räntefond inkl värdeförändring	9,786,271	7,734,256
<b>Redovisat värde vid årets slut</b>	<b>13,007,031</b>	<b>10,063,602</b>

**Not 10 Kortfristiga placeringar**

	<i>2010-06-30</i>	<i>2009-06-30</i>
FIM-fonden	136,575	136,575
Skadefonden	1,652,885	1,597,984
Rättsfonden	153,722	67,137
Länstian (saldot har 1 mån förskjutning jmf med motsv avsättning)	1,997,103	1,664,403
<b>Redovisat värde vid årets slut</b>	<b>3,940,285</b>	<b>3,466,099</b>

**Not 11 Eget kapital**

	<i>Balanserat kapital</i>	<i>Årets resultat</i>	<i>Totalt eget kapital</i>
Vid årets början	7,281,018		7,281,018
Årets resultat		2,332,860	2,332,860
<b>Vid årets slut</b>	<b>7,281,018</b>	<b>2,332,860</b>	<b>9,613,878</b>

**Not 12 Övriga avsättningar**

	<i>2010-06-30</i>	<i>2009-06-30</i>
Avsättning FIM-fonden	136,575	136,575
Avsättning Skadefonden	1,652,885	1,597,984
Avsättning Rättsfonden	153,772	67,137
Avsättning Länstian	2,014,715	1,772,244
	<b>3,957,947</b>	<b>3,573,940</b>

**Not 13 Övriga kortfristiga skulder**

	<i>2010-06-30</i>	<i>2009-06-30</i>
Källskatt, moms, soc avg, löneskatt, prel f-skatt	436,502	511,335
Skuld distrikten	837,170	1,040,483
Länskriskassa	14,785	14,785
Erhållna bidrag	272,945	403,275
Övriga skulder		450
	<b>1,561,402</b>	<b>1,970,328</b>

**Not 14 Upplupna kostnader och förutbetalda intäkter**

	<i>2010-06-30</i>	<i>2009-06-30</i>
Upplupna löner och semesterlöner	1,670,895	1,084,892
Upplupna soc avg	489,203	340,873
Förutbetalda kursavgifter	1,328,330	681,610
Övriga upplupna kostnader	185,735	131,736
	<b>3,674,163</b>	<b>2,239,111</b>

**Resultaträkning**

<i>Belopp i kr</i>	<i>Not</i>	<i>2009-07-01- 2010-06-30</i>	<i>2008-09-01- 2009-06-30</i>
Nettoomsättning		1,575,092	1,467,364
Övriga rörelseintäkter	1	115,343	-
		<b>1,690,435</b>	<b>1,467,364</b>
<b><i>Rörelsens kostnader</i></b>			
Övriga externa kostnader	2	-1,486,198	-1,456,110
Personalkostnader	3	-181,117	-122,607
Av/nedskrivningar av materiella och immateriella anläggningstillgångar		-4,799	-4,798
		<b>1,672,114</b>	<b>1,583,515</b>
<b>Rörelseresultat</b>		<b>18,321</b>	<b>-116,151</b>
<b><i>Resultat från finansiella poster</i></b>			
Ränteintäkter och liknande resultatposter		4,708	-1,377
Räntekostnader och liknande resultatposter		-174	-
<b>Resultat efter finansiella poster</b>		<b>22,855</b>	<b>-117,528</b>
Bokslutsdispositioner	4	-	100,000
<b>Resultat före skatt</b>		<b>22,855</b>	<b>-17,528</b>
<b>Årets resultat</b>		<b>22,855</b>	<b>-17,528</b>

**Balansräkning**

<i>Belopp i kr</i>	<i>Not</i>	<i>2010-06-30</i>	<i>2009-06-30</i>
<b>TILLGÅNGAR</b>			
<b>Anläggningstillgångar</b>			
<i>Materiella anläggningstillgångar</i>			
Inventarier, verktyg och installationer	5	-	4,799
		-	<b>4,799</b>
<b>Summa anläggningstillgångar</b>		-	<b>4,799</b>
<b>Omsättningstillgångar</b>			
<i>Kortfristiga fordringar</i>			
Kundfordringar		701,304	163,860
Fordringar hos koncernföretag		-	23,117
Övriga fordringar		121,797	231,515
Förutbetalda kostnader och upplupna intäkter		547,702	221,099
		<b>1,370,803</b>	<b>639,591</b>
<i>Kassa och bank</i>		818,639	734,751
<b>Summa omsättningstillgångar</b>		<b>2,189,442</b>	<b>1,374,342</b>
<b>SUMMA TILLGÅNGAR</b>		<b>2,189,442</b>	<b>1,379,141</b>

<i>Belopp i kr</i>	<i>Not</i>	<i>2010-06-30</i>	<i>2009-06-30</i>
<b>EGET KAPITAL OCH SKULDER</b>			
<b><i>Eget kapital</i></b>	<b>6</b>		
<i>Bundet eget kapital</i>			
Aktiekapital (1000 aktier)		100,000	100,000
Reservfond		20,000	20,000
		<b>120,000</b>	<b>120,000</b>
<i>Fritt eget kapital</i>			
Vinst eller förlust föregående år		-28,643	-11,114
Årets resultat		22,855	-17,528
		<b>-5,788</b>	<b>-28,642</b>
<b>Summa eget kapital</b>		<b>114,212</b>	<b>91,358</b>
<i>Långfristiga skulder</i>			
Skulder till koncernföretag		3,280	-
		<b>3,280</b>	-
<i>Kortfristiga skulder</i>			
Leverantörsskulder		37,906	35,126
Övriga skulder		120,244	170,299
Upplypna kostnader och förutbetalda intäkter		1,913,800	1,082,358
		<b>2,071,950</b>	<b>1,287,783</b>
<b>SUMMA EGET KAPITAL OCH SKULDER</b>		<b>2,189,442</b>	<b>1,379,141</b>

## Ställda säkerheter och ansvarsförbindelser

<b>Ställda säkerheter</b>	<i>2010-06-30</i>	<i>2009-06-30</i>
<i>Panter och säkerheter för egna skulder</i>		
Företagsinteckningar	200,000	200,000
<b>Summa</b>	<b>200,000</b>	<b>200,000</b>
<b>Ansvarsförbindelser</b>		
<i>Ansvarsförbindelser</i>	2,700,000	1,800,000
<b>Summa</b>	<b>2,700,000</b>	<b>1,800,000</b>

## Redovisningsprinciper och bokslutskommentarer

Belopp i kr om inget annat anges

### Allmänna redovisningsprinciper

Årsredovisningen har upprättats i enlighet med Årsredovisningslagen och Bokföringsnämndens allmänna råd.

### Värderingsprinciper m m

Tillgångar, avsättningar och skulder har värderats till anskaffningsvärden om inget annat anges nedan.

### Fordringar

Fordringar är redovisade till anskaffningsvärde minskat med eventuell nedskrivning.

### Avskrivningsprinciper för anläggningstillgångar

Avskrivningar enligt plan baseras på ursprungliga anskaffningsvärden minskat med beräknat restvärde. Avskrivning sker linjärt över tillgångens beräknade livslängd.

Följande avskrivningsprocent har tillämpats, varvid hänsyn tagits till innehavstiden för under året förvärvade och avyttrade tillgångar.

<i>Anläggningstillgångar</i>	<i>% per år</i>
Materiella anläggningstillgångar:	
-Maskiner och andra tekniska anläggningar	20
-Inventarier, verktyg och installationer	33

## Noter

### Not 1 Övriga rörelseintäkter

	<i>2009-07-01- 2010-06-30</i>	<i>2008-09-01- 2009-06-30</i>
Övriga intäkter	7,125	-
Återbetald moms från tidigare år	108,218	-
<b>Summa</b>	<b>115,343</b>	<b>-</b>

### Not 2 Arvode och kostnadsersättning till revisorer

	<i>2009-07-01- 2010-06-30</i>	<i>2008-09-01- 2009-06-30</i>
<i>Ernst &amp; Young</i>		
Revisionsarvode	14,800	15,162
<b>Summa</b>	<b>14,800</b>	<b>15,162</b>

**Not 3 Anställda och personalkostnader**

**Löner, andra ersättningar och sociala kostnader**

Bolaget har ingen tillsvidareanställd personal

	<i>2009-07-01- 2010-06-30</i>	<i>2008-09-01- 2009-06-30</i>
Styrelse och VD	-	-
Övriga anställda	178,996	108,735
<b>Summa</b>	<b>178,996</b>	<b>108,735</b>
	1,741	8,992
Sociala kostnader (varav pensionskostnader)	-	-
Övriga personalkostnader	380	4,880
<b>Summa personalkostnader</b>	<b>181,117</b>	<b>122,607</b>

**Not 4 Bokslutsdispositioner**

	<i>2009-07-01- 2010-06-30</i>	<i>2008-09-01- 2009-06-30</i>
Erhållet koncernbidrag	-	100,000
<b>Summa</b>	<b>-</b>	<b>100,000</b>

**Not 5 Inventarier, verktyg och installationer**

	<i>2010-06-30</i>	<i>2009-06-30</i>
Akkumulerade anskaffningsvärden:		
- Vid årets början	23,097	23,097
	23,097	23,097
Akkumulerade avskrivningar enligt plan:		
- Vid årets början	-18,298	-13,500
- Årets avskrivning enligt plan enligt anskaffningsvärden	-4,799	-4,798
	-23,097	-18,298
<b>Redovisat värde vid årets slut</b>	<b>-</b>	<b>4,799</b>

**Not 6 Eget kapital**

	<i>Aktiekapital</i>	<i>Reservfona</i>	<i>Fritt eget kapital</i>
Vid årets början	100,000	20,000	-28,643
<i>Disposition enligt årsstämmobeslut</i>			
Årets resultat			22,855
<b>Vid årets slut</b>	<b>100,000</b>	<b>20,000</b>	<b>-5,788</b>

I eget kapital ingår villkorat aktieägartillskott med 125 500 kronor.

## **Punkt 9, Revisionsberättelse**

Revisionen är avslutad utan synpunkter men vi har i skrivande stund inte hunnit få en underskriven revisionsberättelse så den kommer att presenteras under årsmötet.

## **Punkt 11, Tidigare årsmötesbeslut**

Från årsmötet 2009 finns följande beslutspunkter att redovisa

Beslut angående Motorcykelns dag:

SMC har från centralt håll informerat på distriktens ordförandemöte att den 6 juni är Motorcykelns dag. Därefter har, i beslutets anda, distrikten själva hanterat upplägget för dagen.

Beslut angående hastighetsskyltar före fartkameror:

SMC har vid möten med Trafikverket lyft frågan.

Beslut angående avsättande av medel till Rättsfonden:

Medel har överförts till Rättsfonden i enlighet med beslutet.

## **Punkt 12, Motioner till SMC:s årsmöte**

### **A) Motion om skinnstället som Folkdräkt**

Det finns många folkdräkter i vårt land. Vid högtider kan dessa användas som högtidsdräkt till exempel istället för frack. Jag vill i denna motion att SMC verkar för att skinnstället klassas som folkdräkt för MC-folket.

*Bo Lennartsson, medlem 117574*

### **Styrelsens svar**

Styrelsen har via Wikipedia tagit reda på vad begreppet folkdräkt står för: "Folkdräkt är en traditionell klädsel knuten till en geografisk region och existerar i de flesta länder. Folkdräkter används numer inte som vardagsklädsel utom vid speciella tillfällen som högtidsdagar och familjehögtider. Folkdräkt kan användas som alternativ till frack vid högtidliga tillfällen."

Motorcyklister använder både skinnställ och säkerhetsställ av allväderstyp. Motorcyklister använder sin säkerhetsutrustning främst i vardagen i samband med MC-körning. Skyddsutrustningen är inte knuten till en geografisk region. SMC framhåller alltid vikten av att använda heltäckande skyddsutrustning då man kör motorcykel. Vad motorcyklister har för klädsel vid andra tillfällen anser SMC:s styrelse ligga utanför organisationens intresse.

*Styrelsen föreslår:*

*Att motionen avslås.*

### **B) Motion om SMC:s namn**

Vår organisation har två namn. Motorcyklister (med vett) är organiserade och medlemmar i SMC. På nätet heter organisationen SvMC ([www.svmc.se](http://www.svmc.se)) Jag vill att vi har ett namn: SvMC

*Bo Lennartsson, medlem 117574*



### **Styrelsens svar**

Styrelsen tycker att motionen är intressant men det finns många faktorer att ta hänsyn till. Förkortningen SMC och logotypen med hjulet och texten SMC har funnits sedan 1963. SMC är ett väl inarbetat varumärke. Att byta namn och logotyp tar tid och kostar pengar. SMC beklagar att domänen [www.smc.se](http://www.smc.se) är upptagen. Inom organisationen används så ofta som möjligt hela namnet Sveriges MotorCyklister vilket med all tydlighet berättar vad vår organisation är och står för.

*Styrelsen föreslår:  
Att motionen avslås.*

### **C) Motion om SMC-medlemmarnas färjerabatter**

Vi önskar att SMC verkar för en högre rabatt på färjor till utlandet.

Motivering: Den rabatt (10 %) som idag erbjuds får i princip vem som helst. Visar Du upp ett ICA-kort eller COOP-kort så får Du den rabatten som bilist. Då ingår det dessutom 4-5 personer, ibland upp till 9 personer i priset. MC-biljetten är det oftast halva priset på, men vi hänvisas då också platser där absolut inga andra fordon kan parkeras. Oftast är det mycket trångt och dålig förekomst av surrningsmaterial. Ibland går det överhuvudtaget inte att spanna fast cykeln. Vi tar alltså ingen plats för någon annan, utan varje MC ger bara extraklirr i kassan. Då borde en högre rabatt, eller för all del, ett lägre pris vara möjligt.

*Göran Straume, medlem nr 176130*

### **Styrelsens svar**

SMC håller med motionären om att vissa rederier har orättvisa och höga priser för motorcyklar jämfört med bilar. Motsvarigheten 5 i bilen saknas oftast för motorcykel. Vissa gånger ställs motorcyklar på platser där inga andra fordon kan stå. Andra gånger står motorcyklar på platser bland andra fordon. Förekomsten av surrningsmaterial varierar mellan färjor och antalet motorcyklar på den aktuella färjan. SMC har påpekat prisbildning vid några tillfällen och någon gång lyckats få bättre pris för motorcyklar. SMC har gjort en enkät bland rederierna om möjligheten att kunna surra motorcykeln på ett säkert sätt på färjor.

Den rabatt SMC får idag får inte vem som helst. Ett antal rederier har sagt upp avtal med andra organisationer men valt att behålla SMC. SMC ses som en bra samarbetspartner som marknadsför rabatterna på ett sätt som är fördelaktigt för både rederierna och SMC:s medlemmar. SMC:s medlemmar reser mycket på färjor och får därför stora summor varje år i rabatter. SMC kan påpeka orättvisa prisbildningar för våra samarbetspartners men vilket pris man sätter för olika fordon avgör rederierna i slutändan. Att få höga rabatter och bra erbjudanden till våra medlemmar är en självklarhet i alla kontakter med SMC:s samarbetspartners. Det är dock inte SMC som avgör rabatten, utan rederierna.

*Styrelsen föreslår:  
Att motionen anses vara besvarad.*

### **D) Motion om representantskap som högsta beslutande organ.**

Vid Sveriges MotorCyklisters huvudorganisation, har det under en tid tenderat att bli ett forum för "de sista entusiasterna" och de medlemmar som bor närmast den aktuella platsen för årsmötet.

Att det blivit så kan ha olika orsaker, en kan vara att samma tendens som drabbat politiska, fackliga och idrottsorganisationer, nämligen att "någon annan får sköta det där för jag har inte tid eller lust". Det kan också vara rent ekonomiska skäl. Är årsmötet förlagt i södra delen av landet som 2006 (Ronneby) är det förståeligt att inte många från landets norra delar deltar. Likadant är förhållandet när det ligger i norr (Sundsvall 2007) för medlemmarna i söder.

Visserligen har en viss representation säkerställts genom att SMC-centralt och distrikten står för kostnaderna för några representanter från distrikten. Ändå ser vi ett fallande antal närvarande medlemmar år från år - 2005 Uppsala 221 st, 2006 Ronneby 196 st, 2007 Sundsvall 193 st, 2008 Orsa 128 st och 2009 Öland 179 st. - ett förhållande som sakta men säkert urholkar demokratin i organisationen.

Vad värre är att denna "urholkade demokrati" öppnar för olika krafter att ta över verksamheten. Ju färre antal medlemmar som deltar vid årsmötena, ju lättare är det att sätta en kupp till stånd för att få ändra organisationens styre och verksamhetsinriktning. Inget som någon av oss önskar.

Med ökade kostnader för organisationens verksamhet, måste på sikt också planeringen av var årsmöten förläggs beaktas. En intern utredning hur kostnader för dess administration och personalkostnader ska begränsas bör tillsättas snarast. En del i denna utredning bör också vara möjligheten att förlägga SMC:s årsmöten till en fast plats. I den kommitté som ska utföra utredningen föreslås distrikten ha majoritet.

SMC:s distrikt Västra Götaland föreslår med det ovan framförda:

att SMC:s stadgar § 2 mom 2.3 "Beslutande organ" ändras så att "representantskapet vid årsmötet" anges som organisationens högsta beslutande organ.

att distrikten utöver en grundrepresentation av 3 ombud, de distrikt som har fler medlemmar än 3000, representeras av 1 ombud per påbörjat tusental av det överskjutande antalet. Detta skall utgöra "representantskapet" i SMC-stadgarnas § 2 mom 2.2.

att kostnaderna för årsmötena fördelas så att; huvudorganisationen ansvarar för administrations-, logi- och övriga möteskostnader; distrikten ansvarar årsmötesombudens resekostnader.

att distrikten väljer representanter till SMC:s årsmöte vid distriktets närmast föregående årsmöte.

att en kommitté med uppdrag att utreda och föreslå förändringar i administration mm enligt ovan utses.

*Lillemor Holm, medlem 250902, för styrelsen Sveriges MotorCyklister Västra Götaland*

### **Styrelsens svar**

Motionären väcker en angelägen fråga, som styrelsen delvis redan arbetar med inom ramen för det visions- och strategiarbete som pågår. Styrelsen delar i allt väsentligt de uppfattningar som framförs som argument till förslagets att-satser. Förslagen är detaljerade, med en stadgeändring som grund. Ändringar i stadgarna kräver beslut vid två årsmöten.

Den primära frågan att diskutera är den om demokratin inom SMC. Idag råder direkt demokrati, dvs att varje medlem har en röst, och föreningens högsta beslutande organ är årsmötet. Precis som motionären pekar på finns risker med denna form av medlemsdemokrati. I en situation då närvaron sviktar på årsmötena ökar möjligheterna för de som av någon anledning radikalt skulle vilja förändra bland organisationens förtroendevalda och verksamhet. Detta är naturligtvis inte önskvärt för en organisation som jobbar strategiskt och långsiktigt med frågorna om motorcyklismens framtid. Stabilitet och kontinuitet i organisationen är viktiga framgångsfaktorer när det gäller vår förmåga att få gehör hos de instanser och makthavare som "äger" mc-frågorna. Självklart är det också viktigt med utveckling i form av förnyelse och förändring, men detta bör ske under kontrollerade former.

Motionärernas förslag innebär att organisationen genom beslut om stadgeändring ska övergå till att ha representativ demokrati. Det är ett stort steg att ta som bland annat innebär en ändrad syn på de enskilda medlemmarnas direkta påverkansmöjlighet vid SMC:s högsta beslutande organ. Systemet innebär möjlighet att påverka val av ombud och ställningstaganden i sakfrågor i en lokal organisation. En komplikation i det sammanhanget är till exempel de medlemmar som är direktanslutna till SMC utan att vara medlem i någon lokal klubb.

Att se över kostnaderna för verksamheten är en aktivitet som ständigt pågår vid kansliet. Av det skälet har styrelsen lagt ett strategiskt förslag till årets årsmöte om att också stärka intäkterna genom en höjning av medlemsavgiften. Styrelsen ser inget skäl att tillsätta en kommitté som motionären föreslår för att utreda administrationen.

Också distrikten, och distriktens roll berörs av förslaget. I den frågan har en arbetsgrupp med varierad framgång försökt hitta alternativa lösningar.

En stadgeändring som föreslås, och konsekvenserna av en sådan behöver utredas närmare och vara föremål för en bred kommunikation i organisationen.

*Styrelsen föreslår:*

*Att styrelsen får uppdraget att bereda motionen och analysera konsekvenserna av den föreslagna stadgeändringen mm.*

*Att motionen därmed anses besvarad.*

### **E) Motion om strålkastare**

Vill härmed lägga ett förslag om att strålkastarna hel & halvljus endast får lysa med gult sken på tvåhjuliga fordon under 125cc. Detta tror jag skulle kunna minska risken till olyckor (man trodde det var en moped eller ett långsamtgående fordon).

*Mats Jaensson, medlem 266342*

### **Styrelsens svar**

VVFS 2003:23 är den föreskrift som gäller belysning på motorcyklar, VVFS 2003:24 gäller belysning på mopeder. Bägge föreskrifterna säger att motorcykel och moped framåt ska ha halv- och helljus som lyser med vitt ljus. Föreskrifterna gör ingen skillnad på motorcykelns storlek. Belysning på motorcyklar och mopeder regleras genom dels EG-direktiv, men också globala ECE-reglementen. Alla motorcyklar som förs ut på marknaden i Sverige måste därmed uppfylla kraven från EU eller UN-ECE. Sverige kan inte ha egen lagstiftning på området. SMC har ytterst små möjligheter att kunna påverka det globala eller europeiska regelverket för belysning på motorcyklar och mopeder. Olika färg på belysning för mopeder och motorcyklar har dessutom varit uppe för internationella diskussioner tidigare men avslagits, varför chansen till en förändring är mycket liten.

*Styrelsen föreslår:*

*Att motionen avslås.*

### **F) Förslag från SMC:s styrelse**

Angående bidrag till Rättsfonden och Skadefonden, från SMC:s styrelse

SMC:s styrelse har varje år sedan Skadefonden skapades 1993, förutom vid årsmötet 2008 och 2009, föreslagit årsmötet ett bidrag till Skadefonden motsvarande en krona per medlem vid verksamhetsårets slut. Intäkterna har sedan den skapades överstigit utgifterna alla år utom ett. Behovet av att tillföra bidrag till Rättsfonden är däremot stort, eftersom den funnits endast två år och därför inte har några större medel att kunna nyttja.

*Styrelse föreslår:*

*Att årsmötet beslutar att avsätta en summa motsvarande en krona per medlem vid verksamhetsårets slut till Rättsfonden, 65 162 kronor samt att frågan om bidrag till Rättsfonden ska prövas igen vid nästa årsmöte, samt att inga medel avsätts till Skadefonden men att frågan prövas igen vid nästa årsmöte.*

## **Punkt 13, Verksamhetsinriktning 2010/2011**

SMC ska under verksamhetsåret 2010/2011 fokusera arbetet på följande

### **SMC Inside**

#### **Medlemsantal och medlemsrekrytering**

- SMC:s medlemsantal ska fortsätta att öka
- Medlemsrekrytering ska förenklas så långt det är möjligt, både för enskilda och för klubbar

#### **Trafiksäkerhet**

- SMC ska arbeta med trafiksäkerhet på alla plan och fronter utifrån MC-Visionen och Nationell Strategi för motorcyklisternas och mopedisternas säkerhet där SMC har pekat ut 85 åtaganden som ska genomföras
- SMC ska vara med och utveckla och förbättra försäkringsprodukter

#### **Lobbying**

- SMC ska fortsätta att bevaka allt som rör friheten att köra motorcykel i alla sammanhang på ett sätt som är förenligt med SMC:s ståndpunkt i olika frågor
- SMC ska fortsätta att ha en dialog med politiker, makthavare och myndigheter nationellt och internationellt
- SMC ska arbeta för att motorcyklar är ett transportslag som ingår i alla regelverk och riktlinjer som rör infrastruktur för att få ett mer motorcykelvänligt vägtransportsystem
- SMC ska ta initiativ till och följa aktuell forskning som rör motorcyklism, nationellt och internationellt
- SMC ska vara en aktiv part i förslaget till framtidens körkort när det presenteras

#### **Kommunikation**

- SMC ska bli tydligare i MC-politiska frågor i alla sammanhang. Personal och förtroendevalda ska veta vad SMC står för i aktuella viktiga MC-frågor.
- SMC ska presenteras som Sveriges MotorCyklister och att vi är den enda organisation som för motorcyklisternas talan i Sverige
- Kansliets personliga kontakter med distrikten ska öka
- SMC:s hemsida ska utvecklas, både central och för distrikten, och bli navet i alla kommunikation inom SMC

#### **Styrelsen**

- Styrelsen ska under året fortsätta visions- och strategiarbetet för organisationen med målsättning att presentera resultatet vid årsmötet 2011
- Styrelsen ska fortstätta att, på bästa sätt, balansera organisationens höga ambitioner med organisationens tillgängliga resurser

## **Kansli**

- SMC:s medlemsregister och ekonomisystem ska fungera optimalt för kansli, distrikt, klubbar och medlemmar
- SMC:s kontakt med distrikt, klubbar och medlemmar ska ytterligare effektiviseras och förbättras

## **SMC Club**

- SMC ska ta fram nya förmåner som ökar värdet av medlemskapet för medlemmarna
- SMC ska arbeta för att medlemmarna kan teckna förmånliga försäkringar
- SMC är en av två arrangörer av Mälaren Runt, Sveriges största MC-event
- Hoj-X får ett nytt och bättre innehåll genom ny samarbetspartner

## **SMC School**

- SMC ska erbjuda bra trafiksäkerhets- och sportkurser för alla motorcyklister, vilket ger säkrare förare
- SMC ska verka för att motorcyklister får tillgång till trafikövningsplatser och att minimera problematiken med buller på banor
- SMC ska erbjuda fortbildning för alla motorcyklister i hela landet under sommarhalvåret under ledning av egna MC-instruktörer
- SMC ska bygga upp ett utbildningssystem för ideella med olika funktioner i organisationen

## **SMC Travel**

- SMC ska erbjuda intressanta och innehållsrika resor för SMC:s medlemmar
- SMC ska ha flest deltagare på FIM-rallyt i Österrike och återigen bli världsmästare i MC-turism
- SMC ska utöka och förbättra turistinformationen

## **MC-Folket**

- MC-Folket ska förbli den största svenska MC-tidningen och det ska synas att den är SMC:s medlemstidning
- Med känsla, stil och engagemang ska MC-Folket stå på motorcyklistens sida

## **Punkt 14, Medlemsavgifter**

Styrelsen föreslår följande medlemsavgifter:

Direktansluten medlem	375 kr	(350 + höjning 25)
Klubbansluten medlem	325 kr	(300 + höjning 25)
Direktansluten familj	475 kr	(440 + höjning 35)
Klubbansluten familj	425 kr	(400 + höjning 25)
Ungdom (under 25)	225 kr	(ingen höjning)

## Punkt 15, Budget

	BUDGET 2010/2011		Per medlem	UTFALL 2009/2010
Antal medlemmar (per 30 juni)	66 000			65 162
Medlemsintäkter (inkl föreslagen höjning 25 kr)	22 200 000	336,36		20 427 856
Länstian (inkl del av föreslagen höjning ovan)	-1 960 000	-29,70		-1 797 101
	<b>20 240 000</b>	<b>306,67</b>		<b>18 630 755</b>
<b>SMC INSIDE</b>				
Kansli (se not)	-10 930 000	-165,61		-9 494 025
IT	-1 470 000	-22,27		-933 117
Årsmöte	-200 000	-3,03		-187 551
Styrelse och valberedning	-460 000	-6,97		-456 717
Politiskt arbete	-60 000	-0,91		85 608
Internationellt arbete	-495 000	-7,50		-388 927
	<b>-13 615 000</b>	<b>-206,29</b>		<b>-11 374 729</b>
<b>SMC CLUB</b>				
SMC-boken	-512 000	-7,76		-521 213
Försäkringsfrågor	-30 000	-0,45		-24 620
Postorder	8 000	0,12		52 558
Hoj-X	246 000	3,73		243 930
Mässkostnader	-248 500	-3,77		0
Värkning, marknadsföring	-570 000	-8,64		-222 040
Sponsring	-100 000	-1,52		-81 414
Samarbetspartners	1 025 000	15,53		962 017
	<b>-181 500</b>	<b>-2,75</b>		<b>409 218</b>
<b>SMC SCHOOL</b>				
Trafiksäkerhet, instruktörs- och kursverksamhet	-995 000	-15,08		-422 638
Distrikt möten/utbildning	-140 000	-2,12		-33 308
	<b>-1 135 000</b>	<b>-17,20</b>		<b>-455 946</b>
<b>SMC TRAVEL</b>				
FIM-rally och övrig turism	-35 500	-0,54		41 614
<i>Resorna hanteras i dotterbolaget SMC AB. Beräknat resultat 2010/2011 0 kr.</i>				
	<b>-35 500</b>	<b>-0,54</b>		<b>41 614</b>
<b>MC-FOLKET</b>				
MC-Folket (inkl personal och avskrivningar)	-4 558 000	-69,06		-4 832 877
	<b>-4 558 000</b>	<b>-69,06</b>		<b>-4 832 877</b>
Avskrivningar på investeringar	<b>-196 000</b>	<b>-2,97</b>		<b>-192 943</b>
Finansiella poster	0	0,00		140 722
<b>ÅRETS RESULTAT</b>	<b>519 000</b>	<b>7,86</b>		<b>2 365 814</b>

Not) I kanslikostnaderna ingår alla gemensamma kostnader som lokalhyra, bilar, porto, förbrukningsmaterial samt all tillsvidareanställd personal (exkl MC-Folket) som är den enskilt största posten. Stora delar av denna summa kan alltså hänföras till övriga verksamhetsområden.

## **Punkt 16-18, Val av ordförande, ledamöter och revisorer**

Valberedningen föreslår att ordförande och samtliga styrelseledamöter som är aktuella för omval får förnyat förtroende enligt nedan:

Ordförande	Tomas Bergström, Gävle	1 år (omval)
Ledamot	Elsy Rådberg, Farsta	2 år (omval)
Ledamot	Sven Liljekvist, Arkeltorp	2 år (omval)
Ledamot	Charlotta Källbäck, Göteborg	2 år (omval)
Ledamot	Stefan Dangardt, Gustafs	2 år (omval)

Övriga styrelseledamöter; Johanna Dahl, Stockholm, Larz Glemfors, Nybro, Tomas Larsson, Lövsånger och Göran Gustavsson, Dala Husby, har samtliga ett år kvar på sin mandatperiod.

Valberedningen föreslår att samtliga revisorer får förnyat förtroende enligt nedan:

Revisorer	Eva Andersson, Borlänge	1 år (omval)
	Mats Mikaelsson, Krylbo	1 år (omval)
Revisorssuppleant	Per-Erik Olofsson, Malung	1 år (omval)