

REMISS

2011-01-26

Ärendenr: TRV 2011/4863



TRAFIKVERKET

Trafikverket Region Syd
Stefan Johansson
Samhällsbehov/ Trafikmiljö

Telefon: 0771-921 921
www.trafikverket.se

stefan.u.johansson@trafikverket.se

Direkt: 036 – 19 22 77

Enligt sändlista

Förslag till nya föreskrifter för väg 21 och 23, Skåne län

Denna remiss gäller förslag till nya föreskrifter om varierande högsta tillåtna hastighet på väg 21 vid Kärreberga, väg 21 vid Kvidinge och väg 23 vid Stoby i Skåne län. Remissen omfattar konsekvensutredningar och beredningsunderlag samt förslag till föreskrifter.

Remissvar

Eventuella synpunkter ska ha kommit in skriftligen senast 2011-02-25.
Var vänlig ange Trafikverkets diarienummer TRV 2011/4863.

Eventuella synpunkter skickas till:

Trafikverket Region Syd
551 91 Jönköping

eller med e-post till jonkoping@trafikverket.se

Carina Rudnert/ stf. chef enhet Samhällsbehov

Bilagor:

Beredningsunderlag med konsekvensutredningar
Förslag till föreskrifter
Sändlista

Sändlista remissintanser

Nationellt

Transportstyrelsen
Rikspolisstyrelsen
Sveriges Kommuner och Landsting
Sveriges Åkeriföretag
Bussbranschens Riksförbund
Svensk Kollektivtrafik
Svenska taxiförbundet
Sveriges MotorCyklister
NTF
Svenska Naturskyddsföreningen
Motormännen

Riksförbundet för enskilda vägar
Regelrådet

E-postadresser:

kontakt@transportstyrelsen.se
rikspolisstyrelsen@polisen.se
info@skl.se
info@akeri.se
info@bussbranschen.se
info@svenskkollektivtrafik.se
info@taxiforbundet.se
smc@svmc.se
info@ntf.se
remisser@naturskyddsforeningen.se
maria.spetz@motormannen.se
susanne.lekengard@motormannen.se
kansliet@revriks.se
regelradet@regelradet.se

Lokalt/regionalt

Polismyndigheten
Åstorps kommun
Hässleholms kommun
Länsstyrelsen
Länstrafiken
Regionförbundet
NTF
Handelskammaren

polismyndigheten.skane@polisen.se
kommun@astorp.se
kommunen@hassleholm.se
skane@lansstyrelsen.se
info@skanetrafi ken.se
region@skane.se
anders.ericsson@ntf.se
henrik.andersson@handelskammaren.com



Beredningsunderlag till förslag om föreskrifter om varierande högsta tillåtna hastighet på väg 21 vid Kärreberga, Skåne län och Konsekvensutredning enligt förordningen (2007:1244) om konsekvensutredning vid regelgivning

Karta

Karta som visar aktuell korsning, se Bilaga 1.

Bakgrund

Trafikverkets mandat att föreskriva om varierande hastigheter framgår av förordning (2002:713) om försöksverksamhet med varierande högsta tillåtna hastighet. Enligt 3 § får Trafikverket meddela föreskrifter om högsta tillåtna hastighet. Den högsta tillåtna hastigheten skall, beroende av förhållandena på eller vid vägen eller vägsträckan, variera över tiden och får bestämmas till mellan 30 och 120 kilometer i timmen med intervaller om 10 kilometer i timmen. Trafikverket får vidare meddela föreskrifter om högsta tillåtna hastighet som inte varierar över tiden på en vägsträcka som ansluter till en väg eller vägsträcka där en föreskrift enligt första stycket gäller.

Trafikverket har under tiden 2003 till 2008 genomfört försök med varierande hastigheter på ett antal platser och vägar. Försök med varierande hastighetsgränser i bl. a. korsningar slutfördes vid halvårsskiftet 2008. Utfallet har avrapporterats till dåvarande Vägverkets ledning, som ställer sig bakom fortsatt användning av befintliga anläggningar och även för fortsatt utbyggnad av varierande hastigheter, där åtgärden anses lämplig och lönsam.

Försöket har också avrapporterats till Regeringen och dåvarande Vägverket framställde då en begäran om ändring i trafikförordningen (1998:1276) att väg- och hållningsmyndigheten ska kunna besluta om varierande hastighetsgränser. Regeringen har inte tagit ställning till ansökan ännu men har förlängt giltigheten av förordningen (2002:713) om försöksverksamhet med varierande högsta tillåtna hastighet till den 1/1 2012.

Den fortsatta användningen av varierande hastigheter kommer att ingå som ändamålsenlig åtgärd i Trafikverkets ordinarie verksamhet.

I korsningen väg 21/väg 1759 vid Kärreberga införs varierande högsta tillåtna hastighet, som märks ut med märke C31, Hastighetsbegränsning, med lysande vägmärkesbild.

Variationer i högsta tillåtna hastighet innebär att en lägre hastighetsgräns visas då försämrade och mer riskfyllda förhållanden råder. Hastighetsgränsen visas med omställbart vägmärke (VMS) i form av vit lysande hastighetsciffrer inuti röd lysande ring på svart botten.

Om- eller nybyggnad

Korsningen väg 21/ väg 1759 vid Kärreberg förses med utrustning för varierande högsta tillåtna hastighet. Syftet med åtgärden är att öka trafiksäkerheten i den aktuella korsningen med bibehållen hög framkomlighet på väg 21.

Beskrivning av hur anläggningen fungerar

Systemet regleras med detektorer, nedfrästa i vägbanan, som reagerar då fordon finns på viss plats. I korsningen gäller hastighetsbegränsningen 100 km/tim på den genomgående vägen när det inte finns några svängande eller korsande fordon i korsningen. När fordon närmar sig korsningen från den anslutande vägen eller ska svänga vänster mot den anslutande vägen tänds de omställbara vägmärkena med hastighetsbegränsningen 60 km/tim på den genomgående vägen.

När de svängande eller korsande fordonen har avvecklats släcks de omställbara vägmärkena vilket innebär att hastighetsbegränsningen 100 km/tim åter gäller. Hastighetsbegränsningen 100 km/tim märks ut på vanligt sätt med "plåtmärken".

Samtliga fordonsrörelser loggas på sekundnivå i anläggningen. Loggningen lagras i dygnsfiler och anläggningen lagrar dygnsfiler i minst 45 dagar, därefter tas filen automatiskt bort

Förslag till hastighetsbegränsningar

På väg 21 föreslås varierande högsta tillåtna hastighet 100 km/tim och 60 km/tim mellan 135 m nordväst om väg 1759 och 120 m sydöst om samma väg i följande fall enligt, "Trafikverkets föreskrifter om varierande högsta tillåtna hastighet på väg 21 vid Kärreberga i Skåne län" (se bilaga):

- 100 km/tim när nedanstående fall inte gäller (2 § i förslag till föreskrift).
- 60 km/tim för trafik på väg 21 i sydöstlig färdriktning när det finns svängande trafik på väg 21 i nordvästlig färdriktning mot väg 1759 (3 § i förslag till föreskrifter).
- 60 km/tim för trafik på väg 21 när det finns trafik i vänster körfält i nordöstlig färdriktning på väg 1759 in på väg 21 och i korsningen med väg 21

(4 § i förslag till föreskrifter).

- 60 km/tim för trafik på väg 21 i sydöstlig färdriktning när det finns trafik i höger körfält i nordöstlig färdriktning på väg 1759 in på väg 21 och i korsningen och i korsningen med väg 21 (5 § i förslag till föreskrifter)

Under försöksverksamheten har anläggningarna haft 99,8 % funktion. Dock kan det inträffa att anläggning med varierande hastigheter av någon anledning inte fungerar eller går sönder. Av trafiksäkerhets skäl, under tiden då anläggningen repareras, kommer hastighetsbegränsning om 60 km/tim att visas på de omställbara vägmärkena, trots att det inte finns svängande fordon i korsningen (6 § i förslaget i föreskrifter).

Vad är problemet och vad ska uppnås?

Den aktuella korsningen ligger på väg 21, som tillhör det utpekade vägnätet i Skåne och som är en viktig väg för regional utveckling, arbetspendling, långväga transporter m.m. Väg 21 är också en viktig tvärförbindelse mellan vägarna E22 och väg E4. Behov finns att ytterligare öka trafiksäkerheten i korsningen, men detta måste göras med beaktande av kravet på hög framkomlighet på väg 21.

Trafikflödena (ÅDT (årsdygnstrafik) - med mätår 2006 för väg 21 och mätår 2003 för väg 1759) i den aktuella korsningen är enligt följande:

Väg 21, nordväst om väg 1759 – ca 9 000 fordon/dygn varav 1 000 är tunga fordon

Väg 21, sydöst om väg 1759 – ca 11 000 fordon/dygn varav 1 300 är tunga fordon

Väg 1759 – ca 2 600 fordon/dygn varav ca 200 är tunga fordon

Enligt gällande föreskrifter, VVFS 2009:259 – Vägverkets föreskrifter om hastighetsbegränsning på väg 21 i Skåne län, är hastighetsbegränsningen på väg 21 på ömse sidor om korsningen med väg 1759 100 km/tim. På väg 1759 gäller bashastigheten (70 km/tim). I den aktuella korsningen finns lokala trafikföreskrifter (Länsstyrelsen i Skåne län beslut 12FS 2009:147) om hastighetsbegränsning till 70 km/tim på väg 21.

Den lokala trafikföreskriften om hastighetsbegränsning 70 km/tim på väg 21 gäller på en längre sträcka än den föreslagna varierande högsta tillåtna hastigheten 60 km/tim på väg 21.

I aktuellt fall innebär regleringen att hastighetsbegränsningen i korsningen kommer att höjas från 70 km/tim till 100 km/tim i de situationer då det inte finns några fordon som har detekterats. I de fall det finns fordon som har detekterats innebär regleringen att hastigheten i korsningen kommer att sänkas från nuvarande 70 km/tim till 60 km/tim.

Korsningen är en 3 – vägs korsning med separerat körfält för vänstersväng på väg 21. Väg 1759 har vid anslutningen till väg 21 separerade vänster- och högersvängskörfält. Nuvarande korsning har relativt hög säkerhetsstandard.

Genom att nyttja korsningen bättre med varierande högsta tillåtna hastighet och enbart sänka hastigheten vid behov kan trafiksäkerheten ökas utan att den sammantagna restiden för trafiken påverkas negativt.

Alla trafikanter som använder de aktuella vägarna och andra som vistas i närheten berörs av regleringen.

Till följd av föreliggande förslag till föreskrifter om varierande högsta tillåtna hastighet på väg 21 kommer Trafikverket Region Syd att ansöka hos Länsstyrelsen i Skåne län att gällande lokala trafikföreskrifter (12FS 2009:147) om hastighetsbegränsning till 70 km/tim upphävs.

Motiv för val av varierande högsta tillåtna hastighet

Med hänsyn till de relativt höga trafikflödena i den aktuella erfordras en hastighetsbegränsning av trafiksäkerhetsskäl. För att kunna bibehålla framkomligheten på väg 21 och ytterligare öka trafikantacceptansen för hastighetssystemet och inte minst behovet av jämna hastigheter för den tunga trafiken bör en hastighetsbegränsning i den aktuella korsningen endast gälla (varierande) när det krävs av trafiksäkerhetsskäl.

Förslag till hastighetsbegränsning är vald med hänsyn till nollvisionens krockvåldsprinciper, vilket innebär att vägens tekniska standard, med beaktande av människans fysiska förutsättningar att tåla yttre våld, ska vara dimensionerande för hastighetsvalet.

Alternativa lösningar

Alternativet till förslaget om införande av varierande högsta tillåtna hastighet i den aktuella korsningen är att nuvarande gällande lokala trafikföreskrifter om hastighetsbegränsning om 70 km/tim bibehålls.

Om den föreslagna regleringen inte kommer till stånd leder detta sannolikt till att trafiksäkerheten och regelefterlevnaden inte kan ökas i önskad utsträckning.

Samråd

Remissen skickas ut enligt sändlista, bifogas.

Kostnader och andra konsekvenser

Tabellen nedan visar konsekvenser framtagna enligt vedertagna beräkningsmodeller.

Konsekvenser	Mått	Kvantitet
Dödade/10 år	Antal	-0,017
Samhällsekonomisk nytta, trafiksäkerhet	kkkr/år	1 357*
Samhällsekonomisk nytta, tid, fordonskostn, gods, utsläpp	kkkr/år	-165
Samhällsekonomisk nytta totalt	kkkr/år	1 192

**I nyttan av trafiksäkerhet ingår även nyttan av reduktion av olyckor utan dödlig utgång.*

De direkta kostnadsmässiga konsekvenserna av föreskrifterna torde begränsas till kostnaderna för tillkännagivandet av föreskrifterna såsom sägs i 10 kap. 11-13 §§ trafikförordningen (1998:1276) och utmärkning av föreskrifterna.

Föreskrifterna bedöms inte få några effekter av betydelse för företags arbetsförutsättningar, konkurrensförmåga eller villkor i övrigt.

Måluppfyllelsebedömning

Transportpolitiskt mål	Bedömning av åtgärdens bidrag till måluppfyllelse inkl. motivering
Delmål: Tillgänglighet	Marginellt negativt bidrag
Delmål: Transportkvalitet	Positivt bidrag
Delmål: Säkerhet	Positivt bidrag
Delmål: Miljö	Ingen påverkan
Delmål: Regional utveckling	Marginellt positivt bidrag
Delmål: Jämställdhet	Ingen Påverkan
Stadsbyggnad	Ingen Påverkan
Det övergripande målet*	Positivt bidrag

* *Bedömning av såväl samhällsekonomisk effektivitet som långsiktig hållbarhet.*

Bidraget bedöms enligt följande:

- Positivt bidrag
- Marginellt positivt bidrag
- Ingen påverkan
- Marginellt negativt bidrag
- Negativt bidrag
- Oklart bidrag (t.ex. för att åtgärden ger både positiv och negativ påverkan)
- Kunskap saknas

Ikraftträdande och informationsinsatser

De aktuella föreskrifterna föreslås träda ikraft 2011-03-31

Det bedöms inte finnas behov av att ta särskild hänsyn när det gäller tidpunkten för föreskrifternas ikraftträdande.

Information om införandet av varierande högsta tillåtna hastighet i den aktuella korsningen kommer att lämnas på Trafikverkets hemsida samt i form av pressmeddelande till lokal media.

Datum:



Carina Rudnert
Stf. Chef enhet Samhällsbehov

Datum:



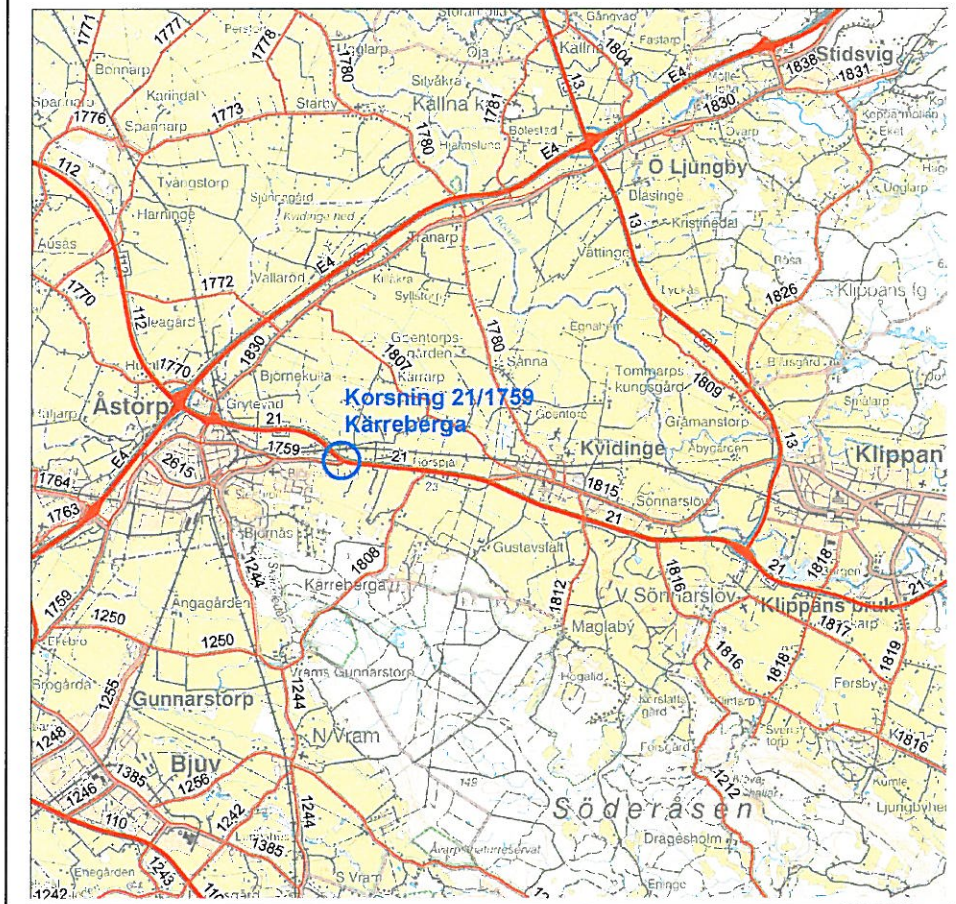
Stefan Johansson
Handläggare

Bilagor:

Karta
Ritning

Bilaga 1: Karta

**Korsning väg 21/väg 1759 vid Kärreberga,
Skåne län**





TRVFS 20XX:XXX

Trafikverkets föreskrifter om varierande högsta tillåtna hastighet på väg 21 vid Kärreberga i Skåne län;

Utkom från trycket
den

beslutade den

Trafikverket föreskriver följande med stöd av 3 § förordningen (2002:713) om försöksverksamhet med varierande högsta tillåtna hastighet.

Inledning

1 § På den sträcka av väg 21 i Åstorps kommun som anges i 2–5 §§ får bedrivas försöksverksamhet enligt förordningen (2002:713) om försöksverksamhet med varierande högsta tillåtna hastighet.

2 § På väg 21 mellan 135 meter nordväst om väg 1759 och 120 meter sydöst om väg 1759 får fordon inte föras med högre hastighet än 100 kilometer i timmen om inte annat följer av 3-6 §§.

Svängande trafik på väg 21

3 § Finns fordon i vänster körfält för trafik i nordvästlig färdriktning på väg 21 sydöst om korsningen med väg 1759 eller finns vänstersvängande fordon i korsningen i färdriktning mot väg 1759 får fordon i sydöstlig färdriktning inte föras med högre hastighet än 60 kilometer i timmen på väg 21 mellan 135 meter nordväst om väg 1759 och 120 meter sydöst om väg 1759

Trafik från väg 1759

4 § På väg 21 mellan 135 meter nordväst om väg 1759 och 120 meter sydöst om väg 1759 får fordon inte föras med högre hastighet än 60 kilometer i timmen om det

1. finns fordon i vänster körfält i nordöstlig färdriktning på väg 1759 mellan 60 meter sydväst om väg 21 och väg 21 eller
2. finns fordon i korsningen med väg 1759 som förts in på väg 21 från väg 1759.

TRVFS 20XX:XXX

5 § På väg 21 mellan 135 meter nordväst om väg 1759 och 120 meter sydöst om väg 1759 får fordon i sydöstlig färdriktning inte föras med högre hastighet än 60 kilometer i timmen om det

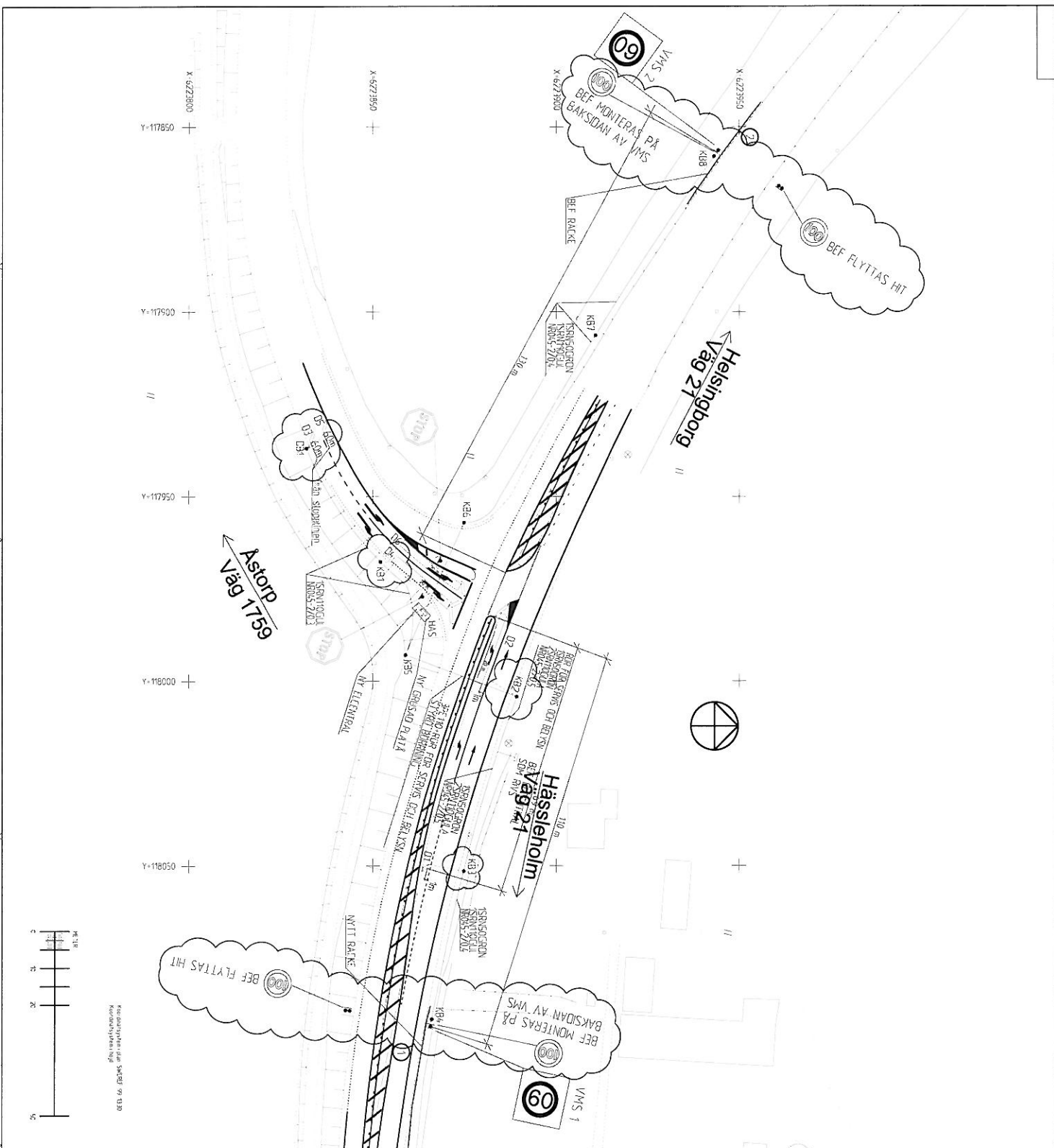
1. finns fordon i höger körfält i nordöstlig färdriktning på väg 1759 mellan 60 meter sydväst om väg 21 och väg 21 eller
2. finns fordon i korsningen med väg 1759 som förts in på väg 21 från väg 1759.

Fel i utrustning

6 § Om den utrustning som används för att registrera de förhållanden som anges i 3-5 §§ inte fungerar, får fordon på angivna sträckor i 3-5 §§ inte föras med högre hastighet än 60 kilometer i timmen.

Dessa föreskrifter träder i kraft den

GUNNAR MALM



FÖRKLARINGAR

- NYTT RÄCKE
- DETEKTORSLINGOR (FRÅSES)
- KABEL (MED ANTAL RÖR I SCHAKT)
- ISCHAFTFÄLLÄGNING ENL. K1 4105
- EXEMPEL ZSRINTO® 2 ST SMT10

FRÅSNING TILL DETEKTORSLINGA

KABELBRUNN

DETEKTORBRUNN

VMS

VÄGMÄRKEGRUPP

STYRNENET

KABLAR FÖR STARKSTRÖM, SVAKSTRÖM OCH OPTO SKALL FÖRLÄGAS I OLKA KABELSKODSRÖR

KABELSKODSRÖR SÄMSO SKALL FÖRLÄGAS FRÅN KABELBRUNN TILL KÖRBAKENS ASFALTSKANT PÅ ETT DJUP AV CA 20 CM FÖR ATT SJUNGTÄLLEN INTE SKALL FÖRLÄGAS.

BETÄRFÄNDE ÖVREGA VÄGMÄRKEN SE RITNING 1 00 T 41 02

BYGGHANDLING		
D	SE RÖR-ÄMNE	TÖ 2020-09-26
C	SE RÖR-ÄMNE	TÖ 2020-09-24
B	SE RÖR-ÄMNE	TÖ 2020-09-24
A	SE RÖR-ÄMNE	TÖ 2020-09-22

ARBETSHANDLING		
VARIABELA HASTIGHETER I KARREBERGA DELOMRÅDE 1 HUVUDVÄG		
TRAFIKVERKET		
SWECO		
SYSTEM FÖR VARIABELA HASTIGHETSÅRSÄNSER		
PLAN	ÅT	1:500
T OTTERDAHL	ZSR1871	
GÖTEBORGS	2016-05-30	88 507 01 1 00 T 41 01



Beredningsunderlag till förslag om föreskrifter om varierande högsta tillåtna hastighet på väg 21 vid Kvidinge i Skåne län och Konsekvensutredning enligt förordningen (2007:1244) om konsekvensutredning vid regelgivning

Karta

Karta och ritning som visar aktuell korsning, se bilaga 1.

Bakgrund

Trafikverkets mandat att föreskriva om varierande hastigheter framgår av förordning (2002:713) om försöksverksamhet med varierande högsta tillåtna hastighet. Enligt 3 § får Trafikverket meddela föreskrifter om högsta tillåtna hastighet. Den högsta tillåtna hastigheten skall, beroende av förhållandena på eller vid vägen eller vägsträckan, variera över tiden och får bestämmas till mellan 30 och 120 kilometer i timmen med intervaller om 10 kilometer i timmen. Trafikverket får vidare meddela föreskrifter om högsta tillåtna hastighet som inte varierar över tiden på en vägsträcka som ansluter till en väg eller vägsträcka där en föreskrift enligt första stycket gäller.

Trafikverket har under tiden 2003 till 2008 genomfört försök med varierande hastigheter på ett antal platser och vägar. Försök med varierande hastighetsgränser i bl. a. korsningar slutfördes vid halvårsskiftet 2008. Utfallet har avrapporterats till dåvarande Vägverkets ledning, som ställer sig bakom fortsatt användning av befintliga anläggningar och även för fortsatt utbyggnad av varierande hastigheter, där åtgärden anses lämplig och lönsam.

Försöket har också avrapporterats till Regeringen och dåvarande Vägverket framställde då en begäran om ändring i trafikförordningen (1998:1276) att väghållningsmyndigheten ska kunna besluta om varierande hastighetsgränser. Regeringen har inte tagit ställning till ansökan ännu men har förlängt giltigheten av förordningen (2002:713) om försöksverksamhet med varierande högsta tillåtna hastighet till den 1/1 2012.

Den fortsatta användningen av varierande hastigheter kommer att ingå som ändamålsenlig åtgärd i Trafikverkets ordinarie verksamhet.

På väg 21 vid Kvidinge införs varierande högsta tillåtna hastighet, som märks ut med märke C31, Hastighetsbegränsning, med lysande vägmärkesbild.

Variationer i högsta tillåtna hastighet innebär att en lägre hastighetsgräns visas då försämrade och mer riskfyllda förhållanden råder. Hastighetsgränsen visas med omställbart vägmärke (VMS) i form av vit lysande hastighetssiffra inuti röd lysande ring på svart botten.

Om- eller nybyggnad

Korsningen väg 21/ väg 1815 (Västra Storgatan-Kvidinge)/Rörspjällsvägen (enskild väg) förses med utrustning för varierande högsta tillåtna hastighet. Syftet med åtgärden är att öka trafiksäkerheten i den aktuella korsningen med bibehållen hög framkomlighet på väg 21.

Beskrivning av hur anläggningen fungerar

Systemet regleras med detektorer, nedfrästa i vägbanan, som reagerar då fordon finns på viss plats. I korsningen gäller hastighetsbegränsningen 100 km/tim på den genomgående vägen när det inte finns några svängande eller korsande fordon i korsningen. När fordon närmar sig korsningen från den anslutande vägen eller ska svänga vänster mot den anslutande vägen tänds de omställbara vägmärkena med hastighetsbegränsningen 60 km/tim på den genomgående vägen.

När de svängande eller korsande fordonen har avvecklats släcks de omställbara vägmärkena vilket innebär att hastighetsbegränsningen 100 km/tim åter gäller. Hastighetsbegränsningen 100 km/tim märks ut på vanligt sätt med "plåtmärken".

Samtliga fordonsrörelser loggas på sekundnivå i anläggningen. Loggningen lagras i dygnsfiler och anläggningen lagrar dygnsfiler i minst 45 dagar, därefter tas filen automatiskt bort

Förslag till hastighetsbegränsningar

På väg 21 vid Kvidinge föreslås varierande högsta tillåtna hastighet 100 km/tim och 60 km/tim mellan 135 meter väster om korsningen med väg 1815/Rörspjällsvägen och 130 meter öster om samma korsning, enligt *"Trafikverkets föreskrifter om varierande högsta tillåtna hastighet på väg 21 vid Kvidinge i Skåne län"* (se bilaga):

- 100 km/tim när nedanstående fall inte gäller (2 § i förslag till föreskrift)
- 60 km/tim för trafik på väg 21 i västlig färdriktning när det finns svängande trafik på väg 21 i östlig färdriktning mot väg 1815 (3 § i förslag till föreskrifter).
- 60 km/tim för trafik på väg 21 i östlig färdriktning när det finns svängande trafik på väg 21 i västlig färdriktning mot Rörspjällsvägen (4 § i förslag till föreskrifter).

- 60 km/tim för trafik på väg 21 när det finns trafik på väg 1815 i sydvästlig färdriktning in på väg 21 och i korsningen med väg 21 (5 § i förslag till föreskrifter).
- 60 km/tim för trafik på väg 21 när det finns trafik på Rörspjällsvägen i nordöstlig färdriktning in på väg 21 och i korsningen med väg 21 (6 § i förslag till föreskrifter).

Under försöksverksamheten har anläggningarna haft 99,8 % funktion. Dock kan det inträffa att anläggning med varierande hastigheter av någon anledning inte fungerar eller går sönder. Av trafiksäkerhets skäl, under tiden då anläggningen repareras, kommer hastighetsbegränsning om 60 km/tim att visas på de omställbara vägmärkena, trots att det inte finns svängande fordon i korsningen (7 § i förslaget till föreskrift).

Vad är problemet och vad ska uppnås?

Den aktuella korsningen ligger på väg 21, som tillhör det utpekade vägnätet i Skåne och som är en viktig väg för regional utveckling, arbetspendling, långväga transporter m.m. Väg 21 är också en viktig tvärförbindelse mellan vägarna E22 och väg E4. Behov finns att ytterligare öka trafiksäkerheten i korsningen men detta måste göras med beaktande av kravet på hög framkomlighet på väg 21.

Trafikflödena (ÅDT (årsdygnstrafik) - med mätår 2006, gäller för väg 21) i den aktuella korsningen är enligt följande:

Väg 21, väster om väg 1815/Rörspjällsvägen – ca 11 000 fordon/dygn varav ca 1 300 är tunga fordon.

Väg 21, öster om väg 1815/Rörspjällsvägen – ca 10 000 fordon/dygn varav ca 1 000 är tunga fordon.

Väg 1815 (kommunal gata) – ca 2 500 fordon/dygn varav ca 150 är tunga fordon (ej ÅDT, enstaka mätning).

Rörspjällsvägen (ensild väg) – 50 – 125 fordon/dygn (beräknat värde).

Enligt gällande föreskrifter, VVFS 2009:259 – Vägverkets föreskrifter om hastighetsbegränsning på väg 21 i Skåne län, är hastighetsbegränsningen på ömse sidor om den aktuella korsningen på väg 21 100 km/tim. På väg 1815 gäller 50 km/tim (tättbebyggt område) och på Rörspjällsvägen gäller bashastigheten (70 km/tim). I den aktuella korsningen finns lokala trafikföreskrifter (Länsstyrelsen i Skåne län beslut 12FS 2009:149) om hastighetsbegränsning till 70 km/tim på väg 21.

Den lokala trafikföreskriften om hastighetsbegränsning 70 km/tim på väg 21 gäller på en längre sträcka än den föreslagna varierande högsta tillåtna hastigheten 60 km/tim på väg 21.

I aktuellt fall innebär regleringen att hastighetsbegränsningen i korsningen kommer att höjas från 70 km/tim till 100 km/tim i de situationer då det inte finns några fordon som har detekterats. I de fall det finns fordon som har detekterats innebär regleringen att hastigheten i korsningen kommer att sänkas från nuvarande 70 km/tim till 60 km/tim.

Korsningen är en 4 – vägs korsning med separerade körfält för vänstersväng. Nuvarande korsning har relativt hög säkerhetsstandard.

Genom att nyttja korsningen bättre med varierande högsta tillåtna hastighet och enbart sänka hastigheten vid behov kan trafiksäkerheten ökas utan att restiden sammantaget påverkas negativt för trafik på väg 21.

Alla trafikanter som använder de aktuella vägarna och andra som vistas i närheten berörs av regleringen.

Till följd av föreliggande förslag till föreskrifter om varierande högsta tillåtna hastighet på väg 21 kommer Trafikverket Region Syd att ansöka hos Länsstyrelsen i Skåne län att gällande lokala trafikföreskrifter (12FS 2009:149) om hastighetsbegränsning till 70 km/tim upphävs.

Motiv för val av varierande högsta tillåtna hastighet

Med hänsyn till de relativt höga trafikflödena i den aktuella korsningen erfordras en hastighetsbegränsning av trafiksäkerhetsskäl. För att kunna bibehålla framkomligheten på väg 21 och ytterligare öka trafikantacceptansen för hastighetssystemet och inte minst behovet av jämna hastigheter för den tunga trafiken bör en hastighetsbegränsning i den aktuella korsningen endast gälla när det krävs av trafiksäkerhetsskäl.

Förslag till hastighetsbegränsning är vald med hänsyn till nollvisionens krockvåldsprinciper, vilket innebär att vägens tekniska standard, med beaktande av människans fysiska förutsättningar att tåla yttre våld, ska vara dimensionerande för hastighetsvalet.

Alternativa lösningar

Alternativet till förslaget om införande av varierande högsta tillåtna hastighet i den aktuella korsningen är att nuvarande gällande lokala trafikföreskrifter om hastighetsbegränsning om 70 km/tim bibehålls.

Om den föreslagna regleringen inte kommer till stånd leder detta sannolikt till att trafiksäkerheten och regelefterlevnaden inte kan ökas i önskad utsträckning.

Samråd

Remissen skickas ut enligt sändlista, bifogas.

Kostnader och andra konsekvenser

Tabellen nedan visar konsekvenser framtagna enligt vedertagna beräkningssmodeller.

Konsekvenser	Mått	Kvantitet
Dödade/10 år	Antal	-0,026
Samhällsekonomisk nytta, trafiksäkerhet	kkkr/år	2 411*
Samhällsekonomisk nytta, tid, fordonskostn, gods, utsläpp	kkkr/år	-145
Samhällsekonomisk nytta totalt	kkkr/år	2 265

**I nyttan av trafiksäkerhet ingår även nyttan av reduktion av olyckor utan dödlig utgång.*

De direkta kostnadsrässiga konsekvenserna av föreskrifterna torde begränsas till kostnaderna för tillkännagivandet av föreskrifterna såsom sägs i 10 kap. 11-13 §§ trafikförordningen (1998:1276) och utmärkning av föreskrifterna.

Föreskrifterna bedöms inte få några effekter av betydelse för företags arbetsförutsättningar, konkurrensförmåga eller villkor i övrigt.

Måluppfyllelsebedömning

Transportpolitiskt mål	Bedömning av åtgärdens bidrag till måluppfyllelse inkl. motivering
Delmål: Tillgänglighet	Marginellt negativt bidrag
Delmål: Transportkvalitet	Positivt bidrag
Delmål: Säkerhet	Positivt bidrag
Delmål: Miljö	Ingen påverkan
Delmål: Regional utveckling	Marginellt positivt bidrag
Delmål: Jämställdhet	Ingen Påverkan
Stadsbyggnad	Ingen Påverkan
Det övergripande målet*	Positivt bidrag

* *Bedömning av såväl samhällsekonomisk effektivitet som långsiktig hållbarhet.*

Bidraget bedöms enligt följande:

- Positivt bidrag
- Marginellt positivt bidrag
- Ingen påverkan
- Marginellt negativt bidrag
- Negativt bidrag
- Oklart bidrag (t.ex. för att åtgärden ger både positiv och negativ påverkan)
- Kunskap saknas

Ikraftträdande och informationsinsatser

De aktuella föreskrifterna föreslås träda ikraft 2011-03-31

Det bedöms inte finnas behov av att ta särskild hänsyn när det gäller tidpunkten för föreskrifternas ikraftträdande.

Information om införandet av varierande högsta tillåtna hastighet i den aktuella korsningen kommer att lämnas på Trafikverkets hemsida samt i form av pressmeddelande till lokal media.

Datum:



.....
Carina Rudnert
Stf. chef enhet Samhällsbehov

Datum:



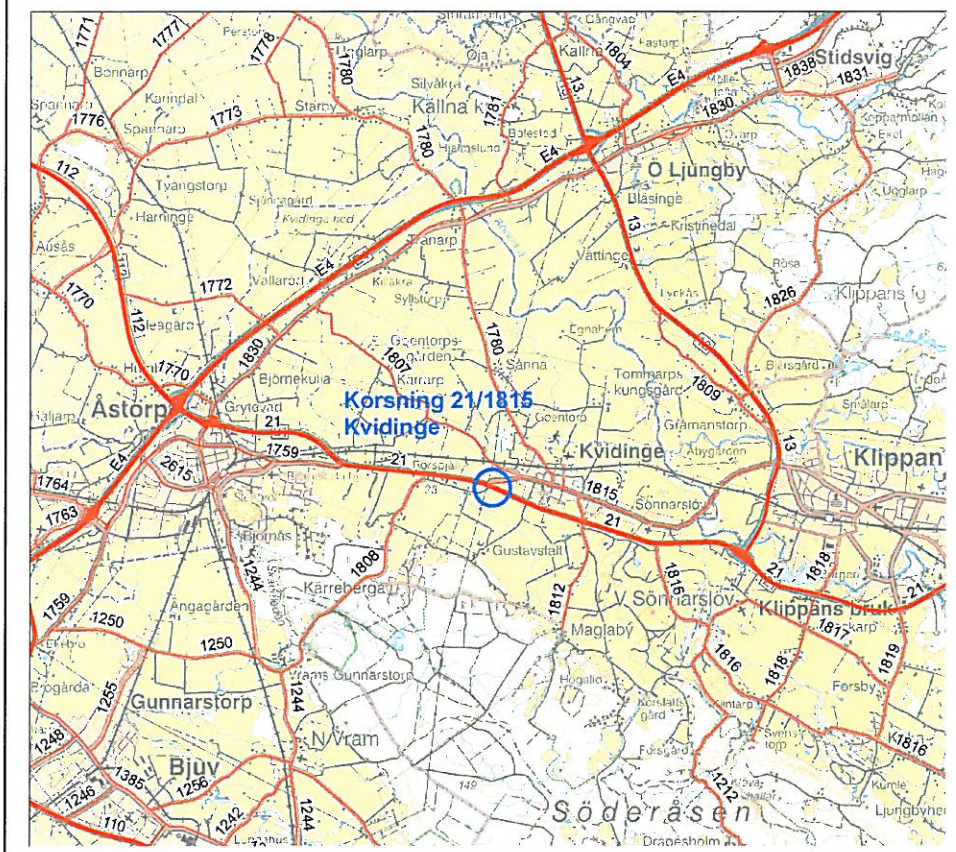
.....
Stefan Johansson
Handläggare

Bilaga:

Karta
Ritning

Bilaga 1: Karta

**Korsning 21/väg 1815
Kvidinge/Rörspjällsvägen,
Skåne län**





TRVFS 20XX:XXX

Trafikverkets föreskrifter om varierande högsta tillåten hastighet på väg 21 vid Kvidinge i Skåne län;

Utkom från trycket
den

beslutade den

Trafikverket föreskriver följande med stöd av 3 § förordningen (2002:713) om försöksverksamhet med varierande högsta tillåtna hastighet.

Inledning

1 § På den sträcka av väg 21 i Åstorps kommun som anges i 2–6 §§ får bedrivas försöksverksamhet enligt förordningen (2002:713) om försöksverksamhet med varierande högsta tillåtna hastighet.

2 § På väg 21 mellan 135 meter väster om väg 1815/Rörspjällsvägen och 130 meter öster om väg 1815/Rörspjällsvägen får fordon inte föras med högre hastighet än 100 kilometer i timmen om inte annat följer av 3–7 §§.

Svängande trafik på väg 21

3 § Finns fordon i vänster körfält för trafik i östlig färdriktning på väg 21 väster om väg 1815/Rörspjällsvägen eller finns vänstersvängande fordon i korsningen i färdriktning mot väg 1815 får fordon i västlig färdriktning inte föras med högre hastighet än 60 kilometer i timmen på väg 21 mellan 135 meter väster om väg 1815/Rörspjällsvägen och 130 meter öster om väg 1815/Rörspjällsvägen.

4 § Finns fordon i vänster körfält för trafik i västlig färdriktning på väg 21 öster om väg 1815/Rörspjällsvägen eller finns vänstersvängande fordon i korsningen i färdriktning mot Rörspjällsvägen får fordon i östlig färdriktning inte föras med högre hastighet än 60 kilometer i timmen på väg 21 mellan 135 meter väster om väg 1815/Rörspjällsvägen och 130 meter öster om väg 1815/Rörspjällsvägen.

Trafik från väg 1815

5 § På väg 21, 135 meter väster väg 1815/Rörspjällsvägen och 130 meter öster väg 1815/Rörspjällsvägen, får fordon inte föras med högre hastighet än 60 kilometer i timmen om det

1. finns fordon i sydvästlig färdriktning på väg 1815 mellan 60 meter nordöst om väg 21 och väg 21 eller
2. finns fordon i korsningen med väg 1815 som förts in på väg 21 från väg 1815.

Trafik från Rörspjällsvägen

6 § På väg 21, 135 meter väster väg 1815/Rörspjällsvägen och 130 meter öster väg 1815/Rörspjällsvägen, får fordon inte föras med högre hastighet än 60 kilometer i timmen om det

1. finns fordon i nordöstlig färdriktning på Rörspjällsvägen mellan 60 meter sydväst om väg 21 och väg 21 eller
2. finns fordon i korsningen med Rörspjällsvägen som förts in på väg 21 från Rörspjällsvägen.

Fel i utrustning

7 § Om den utrustning som används för att registrera de förhållanden som anges i 3-6 §§ inte fungerar, får fordon på angivna sträckor i 3-6 §§ inte föras med högre hastighet än 60 kilometer i timmen.

Dessa föreskrifter träder i kraft den

GUNNAR MALM

FÖRKLARINGAR

NYTT RÄCKE

DETEKTORSLINGOR (FRÅSES)

KABEL (MED ANTAL RÖR I SCHAFT)
 GSKAFTFÖRLÄGGNING ENL. KJ 4105)
 EXEMPEL: 2SRNTD0- 2 ST SRNTD0

FRÄSNING TILL DETEKTORSLINGA

KABELBRUNN



VMS
 VARIABEL
 MEDELANDESKYLT

STYRENHET

VAGMARKESGRUPP

BEF. FLYTTAS OM DEN SKYMMER

Västra Storgatan

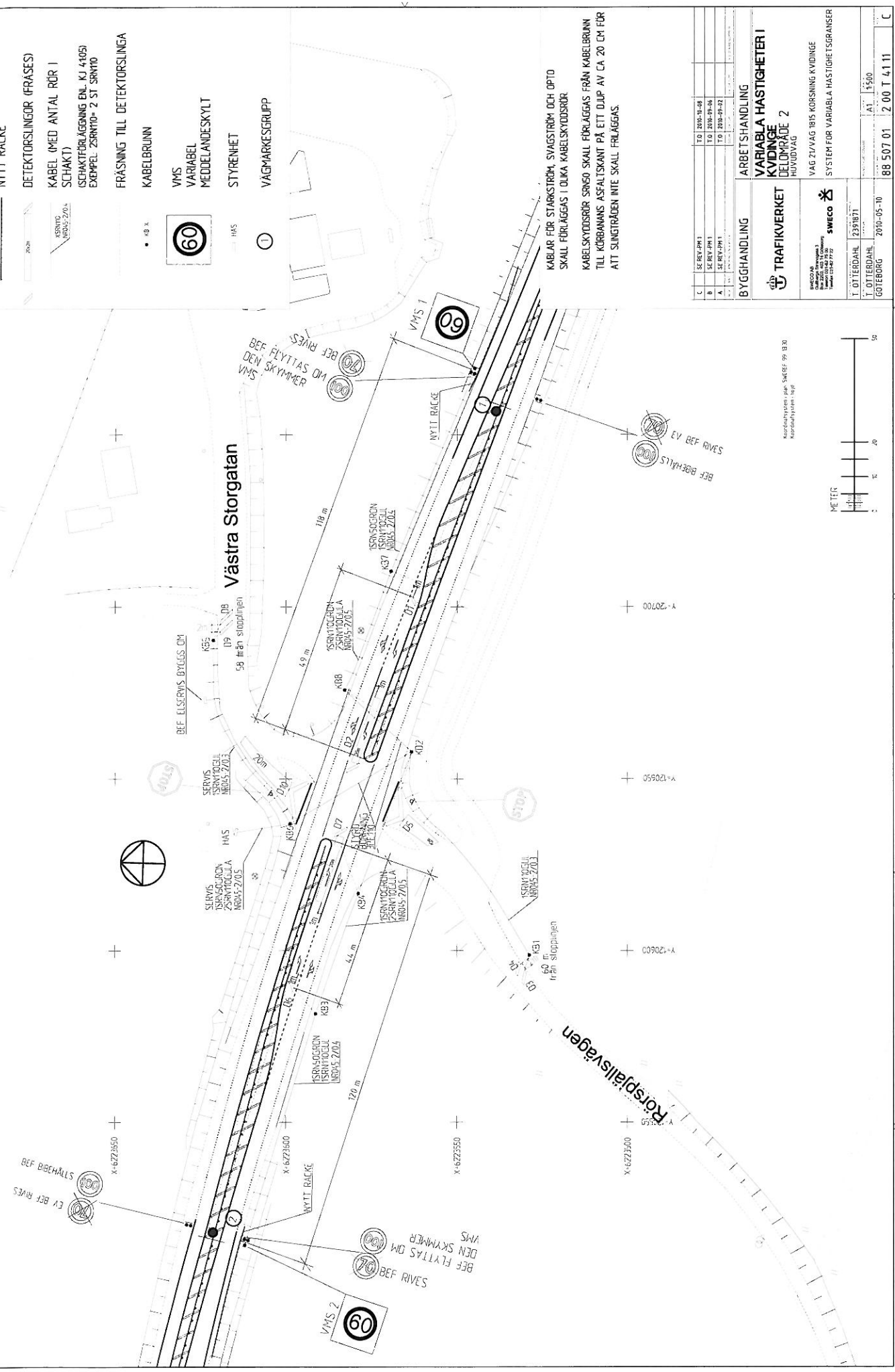
Förspjällsvägen

KABLAR FÖR STARKSTRÖM, SVAGSTRÖM OCH OPTO SKALL FÖRLÄGGAS I OLKA KABELSKYDDSRÖR
 KABELSKYDDSRÖR SÄNEO SKALL FÖRLÄGGAS FRÅN KABELBRUNN TILL KÖRBANANS ASFALTSKANT PÅ ETT DJUP AV CA 20 CM FÖR ATT SUNGSTRÄDEN INTE SKALL FRÄLÄGGAS.

BYGGHANDLING

ARBETSHANDLING
VARIABLA HASTIGHETER I KVIDINGE DELOMRÅDE 2
 HUVUDVÄG

C	SE REVY-PH 1	T.O. 2016-10-08
B	SE REVY-PH 1	T.O. 2016-10-08
A	SE REVY-PH 1	T.O. 2016-10-08
TRAFIKVERKET VAG 21/VAG 1B15 KÖRSNING KVIDINGE SYSTEM FÖR VARIABLA HASTIGHETSGRÄNSER SWECO Kvalitetssystem på SWECF 99 B30 Kvalitetssystem 1998 T. OTTERDAHL 2391871 T. OTTERDAHL A1 1500 GÖTEBORG 2010-05-10 88 507 01 2 00 T 4 11 C		





Beredningsunderlag till förslag om föreskrifter om varierande högsta tillåtna hastighet på väg 23 vid Stoby i Skåne län och Konsekvensutredning enligt förordningen (2007:1244) om konsekvensutredning vid regelgivning

Karta

Karta som visar aktuell korsning, se bilaga 1.

Bakgrund

Trafikverkets mandat att föreskriva om varierande hastigheter framgår av förordning (2002:713) om försöksverksamhet med varierande högsta tillåtna hastighet. Enligt 3 § får Trafikverket meddela föreskrifter om högsta tillåtna hastighet. Den högsta tillåtna hastigheten skall, beroende av förhållandena på eller vid vägen eller vägsträckan, variera över tiden och får bestämmas till mellan 30 och 120 kilometer i timmen med intervaller om 10 kilometer i timmen. Trafikverket får vidare meddela föreskrifter om högsta tillåtna hastighet som inte varierar över tiden på en vägsträcka som ansluter till en väg eller vägsträcka där en föreskrift enligt första stycket gäller.

Trafikverket har under tiden 2003 till 2008 genomfört försök med varierande hastigheter på ett antal platser och vägar. Försök med varierande hastighetsgränser i bl. a. korsningar slutfördes vid halvårsskiftet 2008. Utfallet har avrapporterats till dåvarande Vägverkets ledning, som ställer sig bakom fortsatt användning av befintliga anläggningar och även för fortsatt utbyggnad av varierande hastigheter, där åtgärden anses lämplig och lönsam.

Försöket har också avrapporterats till Regeringen och dåvarande Vägverket framställde då en begäran om ändring i trafikförordningen (1998:1276) att väg- och hållningsmyndigheten ska kunna besluta om varierande hastighetsgränser. Regeringen har inte tagit ställning till ansökan ännu men har förlängt giltigheten av förordningen (2002:713) om försöksverksamhet med varierande högsta tillåtna hastighet till den 1/1 2012.

Den fortsatta användningen av varierande hastigheter kommer att ingå som ändamålsenlig åtgärd i Trafikverkets ordinarie verksamhet.

På väg 23 vid Stoby införs varierande högsta tillåtna hastighet, som märks ut med märke C31, Hastighetsbegränsning, med lysande vägmärkesbild.

Variationer i högsta tillåtna hastighet innebär att en lägre hastighetsgräns visas då försämrade och mer riskfyllda förhållanden råder. Hastighetsgränsen visas med omställbart vägmärke (VMS) i form av vit lysande hastighetsciffrer i en röd lysande ring på svart botten.

Om- eller nybyggnad

Korsningen väg 23/ väg 119 vid Stoby förses med utrustning för varierande högsta tillåtna hastighet. Syftet med åtgärden är att öka trafiksäkerheten i den aktuella korsningen med bibehållen hög framkomlighet på väg 23.

Beskrivning av hur anläggningen fungerar

Systemet regleras med detektorer, nedfrästa i vägbanan, som reagerar då fordon finns på viss plats. I korsningen gäller hastighetsbegränsningen 100 km/tim på den genomgående vägen när det inte finns några svängande eller korsande fordon i korsningen. När fordon närmar sig korsningen från den anslutande vägen eller ska svänga vänster mot den anslutande vägen tänds de omställbara vägmärkena med hastighetsbegränsningen 60 km/tim på den genomgående vägen.

När de svängande eller korsande fordonen har avvecklats släcks de omställbara vägmärkena vilket innebär att hastighetsbegränsningen 100 km/tim åter gäller. Hastighetsbegränsningen 100 km/tim märks ut på vanligt sätt med "plåtmärken".

Samtliga fordonsrörelser loggas på sekundnivå i anläggningen. Loggningen lagras i dygnsfiler och anläggningen lagrar dygnsfiler i minst 45 dagar, därefter tas filen automatiskt bort

Förslag till hastighetsbegränsningar

På väg 23 vid Stoby föreslås varierande högsta tillåtna hastighet 100 km/tim och 60 km/tim mellan 135 meter söder om väg 119 och 125 meter norr om samma väg i följande fall, enligt *"Trafikverkets föreskrifter om varierande högsta tillåtna hastighet på väg 23 vid Stoby i Skåne län"* (se bilaga):

- 100 km/tim när nedanstående fall inte gäller (2 § i förslag till föreskrift)
- 60 km/tim för fordon på väg 23 i nordlig färdriktning när det finns svängande fordon på väg 23 i sydlig färdriktning mot väg 119 (3 § i förslag till föreskrifter).
- 60 km/tim för fordon på väg 23 i sydlig färdriktning när det finns fordon i särskilt accelerationskörfält på väg 23 i sydlig färdriktning (4 § i förslag till föreskrifter)
- 60 km/tim när det finns trafik i västlig färdriktning på väg 119 in på väg 23 och i korsningen med väg 23 (5 § i förslag till föreskrifter)

Under försöksverksamheten har anläggningarna haft 99,8 % funktion. Dock kan det inträffa att anläggning med varierande hastigheter av någon anledning inte fungerar eller går sönder. Av trafiksäkerhets skäl, under tiden då anläggningen repareras, kommer hastighetsbegränsning om 60 km/tim att visas på de omställbara vägmärkena, trots att det inte finns svängande fordon i korsningen (6 § i förslag till föreskrifter).

Vad är problemet och vad ska uppnås?

Den aktuella korsningen ligger på väg 23, som tillhör det utpekade vägnätet i Skåne. Väg 23 är en viktig väg för regional utveckling, arbetspendling, långväga transporter m.m. Väg 23 är också en viktig förbindelseväg mellan Skåne, Småland och Östergötland. Behov finns att ytterligare öka trafiksäkerheten i korsningen men detta måste göras med beaktande av kravet på hög framkomlighet på väg 23.

Trafikflödena (ÅDT (årsdygnstrafik - med mätår 2006 för väg 23 och 2009 för väg 119) i den aktuella korsningen är enligt följande:

Väg 23, söder om väg 119 – ca 8 300 fordon/dygn varav 1 100 är tunga fordon.

Väg 23, norr om väg 119 – ca 5 600 fordon/dygn varav 900 är tunga fordon.

Väg 119 – ca 2 900 fordon/dygn varav 300 är tunga fordon.

Enligt gällande föreskrifter, VVFS 2009:260 - Vägverkets föreskrifter om hastighetsbegränsning på väg 23 i Skåne län, är hastighetsbegränsning på ömse sidor om den aktuella korsningen på väg 23 100 km/tim. På väg 119 gäller 70 km/tim, bas-hastigheten. I den aktuella korsningen finns lokala trafikföreskrifter (Länsstyrelsen i Skåne län beslut 12FS 2009:138) om hastighetsbegränsning till 70 km/tim på väg 23 i korsningen med väg 119.

Den lokala trafikföreskriften om hastighetsbegränsning 70 km/tim på väg 23 gäller på en längre sträcka än den föreslagna varierande högsta tillåtna hastigheten 60 km/tim på väg 23.

I aktuellt fall innebär regleringen att hastighetsbegränsningen i korsningen kommer att höjas från 70 km/tim till 100 km/tim i de situationer då det inte finns några fordon som har detekterats. I de fall det finns fordon som har detekterats innebär regleringen att hastigheten i korsningen kommer att sänkas från nuvarande 70 km/tim till 60 km/tim.

Korsningen är en 3 – vägs korsning med separat körfält för vänstersväng på väg 23 mot väg 119 samt särskilt accelartionskörfält i sydlig färdriktning på väg 23. Nuvarande korsning har relativt hög säkerhetsstandard.

Genom att nyttja korsningen bättre med varierande högsta tillåtna hastighet och enbart sänka hastigheten vid behov kan trafiksäkerheten ökas utan att restiden sammantaget påverkas negativt för trafik på väg 23.

Alla trafikanter som använder de aktuella vägarna och andra som vistas i närheten berörs av regleringen.

Till följd av föreliggande förslag till föreskrifter om varierande högsta tillåtna hastighet på väg 23 kommer Trafikverket Region Syd att ansöka hos Länsstyrelsen i Skåne län att gällande lokala trafikföreskrifter (12FS 2009:138) om hastighets-

begränsning till 70 km/tim upphävs.

Motiv för val av varierande högsta tillåtna hastighet

Med hänsyn till de relativt höga trafikflödena i den aktuella korsningen erfordras en hastighetsbegränsning av trafiksäkerhetsskäl. För att kunna bibehålla framkomligheten på väg 23 och ytterligare öka trafikantacceptansen för hastighetsystemet och inte minst behovet av jämna hastigheter för den tunga trafiken bör en hastighetsbegränsning i den aktuella korsningen endast gälla när det krävs av trafiksäkerhetsskäl.

Förslag till hastighetsbegränsning är vald med hänsyn till nollvisionens krockvåldsprinciper, vilket innebär att vägens tekniska standard, med beaktande av människans fysiska förutsättningar att tåla yttre våld, ska vara dimensionerande för hastighetsvalet.

Alternativa lösningar

Alternativet till förslaget om införande av varierande högsta tillåtna hastighet i den aktuella korsningen är att nuvarande gällande lokala trafikföreskrifter om hastighetsbegränsning om 70 km/tim bibehålls.

Om den föreslagna regleringen inte kommer till stånd leder detta sannolikt till att trafiksäkerheten och regelefterlevnaden inte kan ökas i önskad utsträckning.

Samråd

Remissen skickas ut enligt sändlista, bifogas.

Kostnader och andra konsekvenser

Tabellen nedan visar konsekvenser framtagna enligt vedertagna beräkningsmodeller.

Konsekvenser	Mått	Kvantitet
Dödade/10 år	Antal	-0.013
Samhällsekonomisk nytta, trafiksäkerhet	kkkr/år	1 051*
Samhällsekonomisk nytta, tid, fordonskostn, gods, utsläpp	kkkr/år	-157
Samhällsekonomisk nytta totalt	kkkr/år	894

**I nyttan av trafiksäkerhet ingår även nyttan av reduktion av olyckor utan dödlig utgång.*

De direkta kostnadsmissiga konsekvenserna av föreskrifterna torde begränsas till kostnaderna för tillkännagivandet av föreskrifterna såsom sägs i 10 kap. 11-13 §§ trafikförordningen (1998:1276) och utmärkning av föreskrifterna.

Föreskrifterna bedöms inte få några effekter av betydelse för företags arbetsförutsättningar, konkurrensförmåga eller villkor i övrigt.

Måluppfyllelsebedömning

Transportpolitiskt mål	Bedömning av åtgärdens bidrag till måluppfyllelse inkl. motivering
Delmål: Tillgänglighet	Marginellt negativt bidrag
Delmål: Transportkvalitet	Positivt bidrag
Delmål: Säkerhet	Positivt bidrag
Delmål: Miljö	Ingen påverkan
Delmål: Regional utveckling	Marginellt positivt bidrag
Delmål: Jämställdhet	Ingen Påverkan
Stadsbyggnad	Ingen Påverkan
Det övergripande målet*	Positivt bidrag

* *Bedömning av såväl samhällsekonomisk effektivitet som långsiktig hållbarhet.*

Bidraget bedöms enligt följande:

- Positivt bidrag
- Marginellt positivt bidrag
- Ingen påverkan
- Marginellt negativt bidrag
- Negativt bidrag
- Oklart bidrag (t.ex. för att åtgärden ger både positiv och negativ påverkan)
- Kunskap saknas

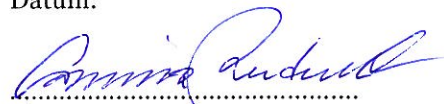
Ikraftträdande och informationsinsatser

De aktuella föreskrifterna föreslås träda ikraft 2011-03-31

Det bedöms inte finnas behov av att ta särskild hänsyn när det gäller tidpunkten för föreskrifternas ikraftträdande.

Information om införandet av varierande högsta tillåtna hastighet i den aktuella korsningen kommer att lämnas på Trafikverkets hemsida samt i form av pressmeddelande till lokal media.

Datum:



Carina Rudnert
Stf. chef enhet Samhällsbehov

Datum:



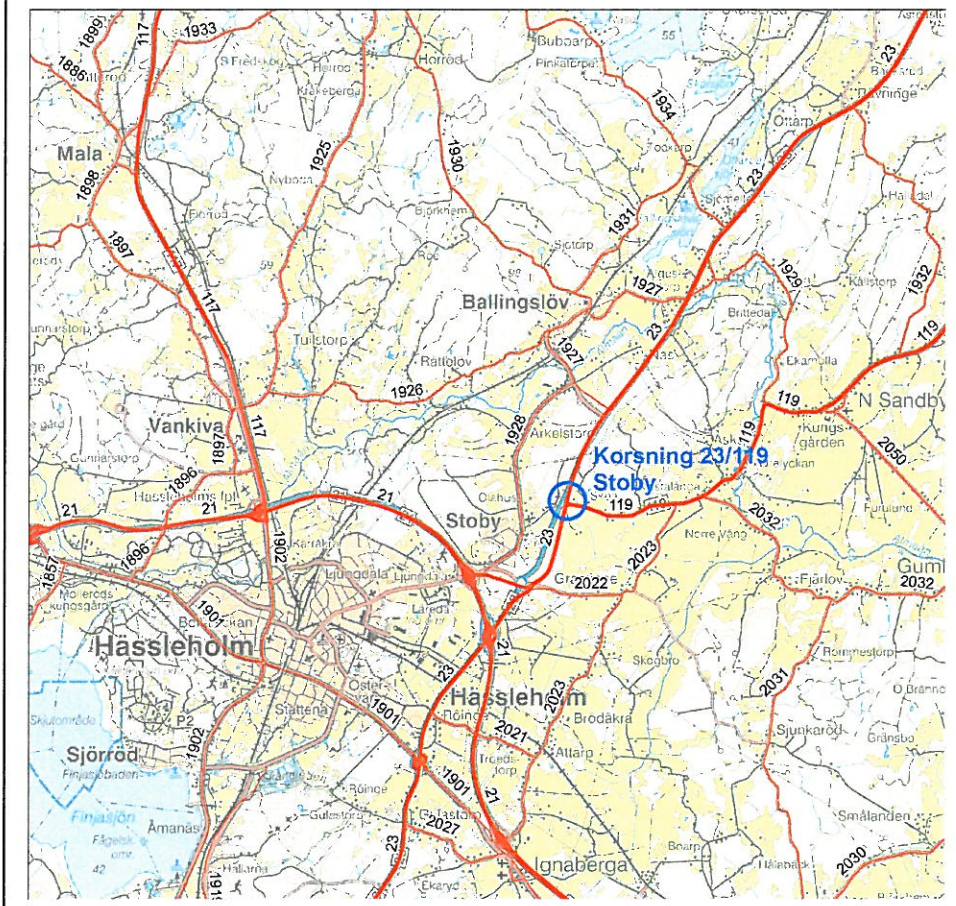
Stefan Johansson
Handläggare

Bilagor:

Karta
Ritning

Bilaga 1: Karta

**Korsning 23/väg 119 vid Stoby,
Skåne län**





TRVFS 2010:XXX

Trafikverkets föreskrifter om varierande högsta tillåtna hastighet på väg 23 vid Stoby i Skåne län;

Utkom från trycket
den

beslutade den

Trafikverket föreskriver följande med stöd av 3 § förordningen (2002:713) om försöksverksamhet med varierande högsta tillåtna hastighet.

Inledning

1 § På den sträcka av väg 23 i Hässleholms kommun som anges i 2–5 §§ får bedrivas försöksverksamhet enligt förordningen (2002:713) om försöksverksamhet med varierande högsta tillåtna hastighet.

2 § På väg 23 mellan 135 meter söder om väg 119 och 125 meter norr om väg 119 får fordon inte föras med högre hastighet än 100 kilometer i timmen om inte annat följer av 3-6 §§.

Svängande trafik på väg 23

3 § Finns fordon i vänster körfält för trafik i sydlig färdriktning på väg 23 norr om korsningen med väg 119 eller finns vänstersvängande fordon i korsningen i färdriktning mot väg 119 får fordon i nordlig färdriktning inte föras med högre hastighet än 60 kilometer i timmen på väg 23 mellan 135 meter söder om väg 119 och 125 meter norr om väg 119.

Trafik på väg 23 i sydlig färdriktning

4 § Finns fordon på väg 23 i särskilt accelerationsfält för färd i sydlig riktning får fordon på väg 23 i sydlig färdriktning inte föras med högre hastighet än 60 kilometer i timmen mellan 135 meter söder om väg 119 och 125 meter norr om väg 119.

Trafik från väg 119

5 § På väg 23 mellan 135 meter söder om väg 119 och 125 meter norr om väg 119 får fordon inte föras med högre hastighet än 60 kilometer i timmen om det

1. finns fordon i västlig färdriktning på väg 119 mellan 60 meter öster om väg 23 och väg 23 eller

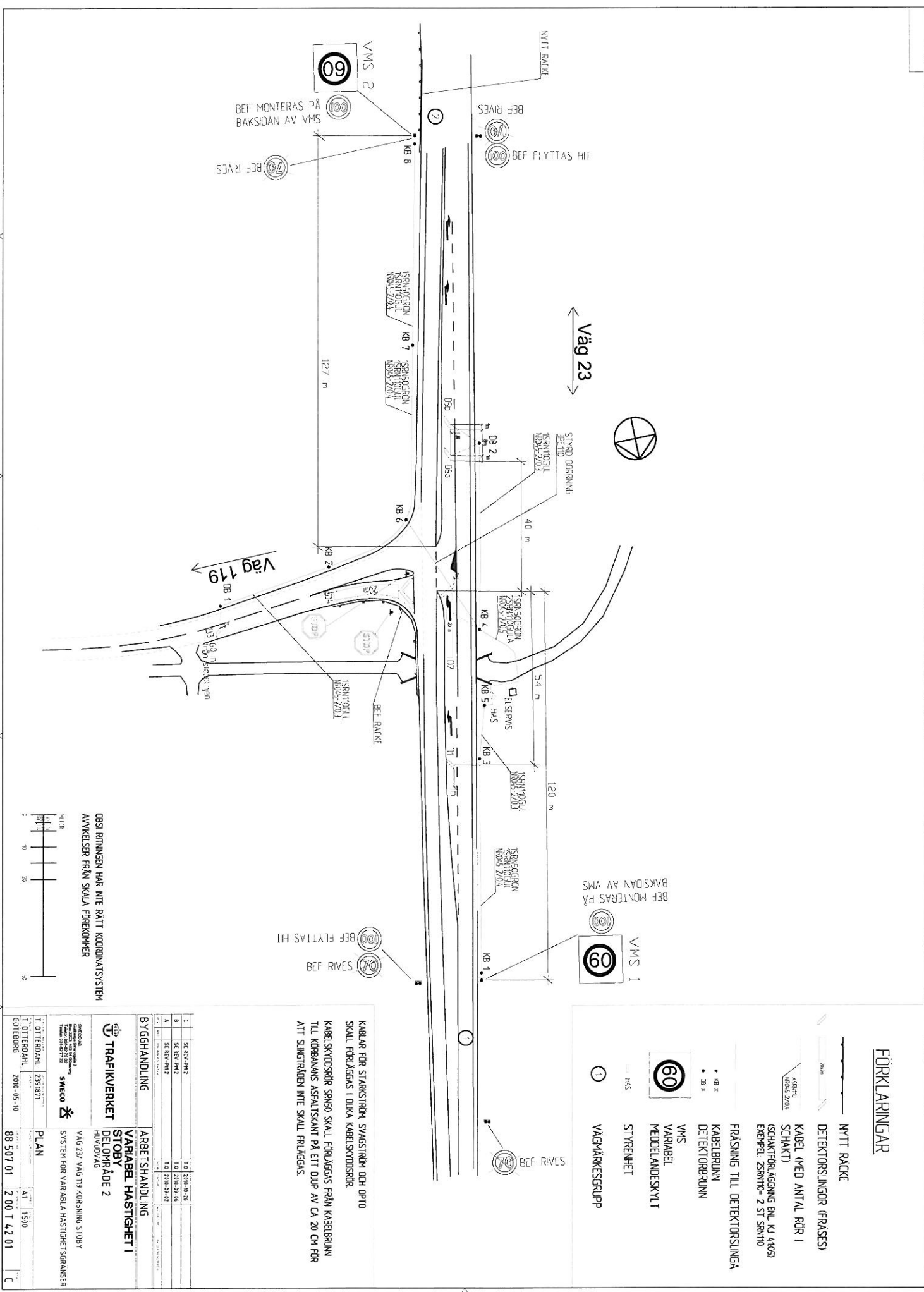
2. finns fordon i korsningen med väg 119 som förts in på väg 23 från väg 119.

Fel i utrustning

6 § Om den utrustning som används för att registrera de förhållanden som anges i 3-5 §§ inte fungerar, får fordon på angivna sträckor i 3-5 §§ inte föras med högre hastighet än 60 kilometer i timmen.

Dessa föreskrifter träder i kraft den

GUNNAR MALM



FÖRLÄRNINGAR

NYTT RÄCKE

DETEKTORSLINGOR (FRASES)

KABEL (MED ANTL RÖR I SCHAKT)

(SCHAKTFÖRÄGGNING RL KL 1495 EXEMPEL ZSRHTO-2 ST SRHTO)

FRÄSNING TILL DETEKTORSLINGA

KABELBRUNN

DETEKTORBRUNN

VMS

VARIABEL

MEDELÅNDESKYLIT

STYRENHET

VAGNÄRKESSGRUPP

60 VMS
 • KB x
 • BE x

7 VMS
 VAGNÄRKESSGRUPP

KABLAR FÖR STARKSTRÖM, SVAGSTRÖM OCH OPTO SKALL FÖRLÄGGAS I DJKA KABELSKYDDSRÖR.

KABELSKYDDSRÖR SÄRSD SKALL FÖRLÄGGAS FRÅN KABELBRUNN TILL KÖRBANANS ASFALTSKANT PÅ ETT DJUP AV CA 20 CM FÖR ATT SLINGRÄDEN INTE SKALL FÖRLÄGGAS.

C	SE BEFÄH 2	10	BEH-26-24
B	SE BEFÄH 2	10	BEH-26-24
A	SE BEFÄH 2	10	BEH-26-24
1	SE BEFÄH 2	10	BEH-26-24

BYGGHANDLING

ARBETSHANDLING

VARIABEL HASTIGHET I STORBY

DELORHÅLDE 2

VÄG 23 / VÄG 119 KORSNING STORBY HÖVUDVAJ

TRAFIKVERKET

SWECO

SYSTEM FÖR VARIABELA HASTIGHETSGRÄNSER

T OTTERDAHL	ZSRHT1	PLAN	A1	1350
GÖTEBORGH	2006-05-10	88 507 01	2 00 T 4,2 01	C

OBS! RITNINGEN HAR INTE BÄTT KOORDINATSYSTEM AVVIKELSER FRÅN SKALA FÖREKOMMER

