

Rapport arbetsgrupp SMC School Skåne

- **Uppdrag, undersökningsresultat, åtgärder och förslag till SMC Skånes styrelse**
- **Vår verksamhet i SMC Skåne – Etikdokument**

- **Uppdrag**
- **Undersökningsresultat och åtgärder**
- **Förslag till SMC Skånes styrelse**

Arbetsgruppens utgångspunkt

Kommunicerade problemställningar från SMC Skånes styrelse till arbetsgruppen

- Styrelsen uppfattar inte att de har full insikt över verksamheten i School
Detta blir skapar problem för styrelse och ordförande på grund av att de är ansvariga för all verksamhet i distrikt Skåne
- Ett antal aktiva har på olika sätt meddelat att de anser att verksamheten inom Avancerade kurser inte uppfyller deltagares och instruktörers förväntningar

Föreslagen åtgärd från SMC Skånes styrelse till arbetsgruppen

- Omorganisation av SMC School i Skåne med fokus på gemensamma funktioner för Grund- och Avancerade kurser

Notering 1:

Verksamheten inom SMC Sport har inte berörts av arbetsgruppen då den hanteras på uppdrag av SMC Riks

Notering 2:

Arbetsgruppen har inte tagit ställning till motsättningar eller personalfrågor

Arbetsgruppens noteringar efter feedback och djupintervjuer

- Rollen som MCT speglar inte dagens verksamhet inom SMC School
- Övervägande del av de aktiva i SMC School har inte uppfattat att det förekommer problem inom den del av verksamheten de verkar i
- Ledningsgruppen för avancerade kurser anser att den fungerar bra, interna protokoll upprättas efter varje möte, det finns styrande dokument för verksamheten, uppdaterade personallistor samt deltagar- och instruktörsfeedback som visar på en väl fungerande verksamhet som också förbättrats 2015 till 2016
- Deltagarbetygen inom avancerade kurser har 2015 till 2016 stigit från 3,75 till 3,76 på en 4-gradig skala. De 242 deltagare som svarat på kursutvärdering svarar ja både att de kommer att ha nytta av vad de lärt sig och att de kommer att gå nästa steg. Instruktörsbetygen har stigit från 3,84 till 3,87 på en 4-gradig skala. Avancerade kurser har 2016 bidragit med positivt ekonomiskt resultat till SMC Skåne samt levererat intäkter till SMC Riks.
- Det har inte varit möjligt att identifiera fasta ledningsgruppsmedlemmar, protokoll från möten, personallistor eller styrande dokument för grundkurserna i SMC Skånes regi. Grundkurserna har fungerat bra enligt de vi pratat med. Många nöjda deltagare, fullbelagda kurser och pengar som kommit in till verksamheten.

Åtgärder

Tre utskick till aktiva inom SMC School för att uppnå steg 1 – att säkerställa att grundfundament för verksamheten finns och är accepterat av aktiva i den

Utskick 1:

SMC är en demokratisk, allmännyttig och ideell organisation som drivs utan vinstintresse.

SMC:s mål: att vara till största möjliga nytta för medlemmarna.

Vision: SMC är den världsledande ideella motorcykelorganisationen.

Mission: SMC skall verka för ett bekymmersfritt motorcykelåkande i ett trafiksäkert samhälle.

När det gäller SMC School Skånes mål och strategi finns följande beskrivet sedan tidigare och det ser vi som värdefullt att behålla:

Vi ska:

- * Bedriva utbildning av mycket hög klass för alla kategorier MC-förare som investerar i sin kompetensutveckling
- * Kontinuerligt utveckla kurserna och verksamheten
- * Dela med oss av vår kunskap och erfarenhet
- * Aktivt rekrytera och utbilda instruktörer och resurser
- * Vara attraktiva samt hålla en prisnivå som gör verksamheten självförsörjande

Åtgärder

Utskick 2:

Arbetsgruppen är nu i full gång med sitt arbete.

Vi går igenom den gemensamma verksamheten/skolorganisationen i Skåne, som i stora delar fungerar bra, och ser över potentiella förbättringar så vi kan möta framtida krav, behov och önskemål.

Två områden är i vårt fokus:

- De styrande dokumenten för SMC Skåne's skolverksamhet. Vi kommer att föreslå förtydliganden, förklaranden och eventuellt förenklingar. T ex, vilka är våra mål, hur leder vi verksamheten, vilka värderingar står vi för och hur får vi våra verksamma medlemmar att trivas lika bra som deltagarna.
- Hur kan vår organisation bättre bidra till en mer homogen verksamhet, vilka synergier kan skapas genom att t ex ha en gemensam rekryteringsfunktion för hela SMC Skol.

Vår uppfattning är så här långt att den första delen ovan är den viktigaste eftersom det finns väldigt många uppfattningar om saker och ting, ofta baserade på personer och inte verksamheten. Vi behöver återskapa en grund där vi är överens om hur vi ska verka. Därefter föreslår vi även vissa förändringar i organisationen.

Vi hoppas att du vill vara delaktig i processen och skicka in/fortsätta skicka in synpunkter så att dina åsikter kommer till tals.

Arbetet fortsätter och vi ser fram mot att det kommer in fler "inputs", åsikter och synpunkter före nästa möte 8/1.

Åtgärder

Utskick 3:

Detta utskick inklusive arbetsgruppens rapport, Vår verksamhet i SMC Skåne och SMC School i Skåne 😊

Arbetsgruppens förslag till SMC Skånes styrelse för att återställa fokus på en positiv utveckling i SMC School Skåne

- Ta bort titeln MCT i SMC Skånes distrikt
- Två ledamöter i SMC Skånes styrelse enligt nuvarande verksamheter inom SMC School, en för Avancerade Kurser och en för Grundkurser, för att spegla omfattning och storlek på verksamheten.
- Utöka valberedningen med en representant (att bistå de ansvariga inom SMC School Skåne)
- Inför personalfunktion direktrapporterande till styrelsen med rekryteringssupport till verksamhetsansvariga
- Personalfunktionen databasansvarig för aktiva resurser inom SMC School Skåne rörande kontaktuppgifter, status (var respektive är aktiv) och nuvarande utbildningsnivå
- Fortsatt personalansvar och resurser under respektive ansvarig för verksamhetsområdet
- Gemensam utbildning för alla aktiva inom SMC School Skåne, där det är relevant
- Säkerställ att alla aktiva inom SMC School Skåne (och SMC Skånes styrelse) känner till och accepterar de grundregler som finns för verksamheten samt uppträder enligt de etiska riktlinjer som fastställts, gå igenom "Vår verksamhet i Skåne" vid internutbildning årligen
- Fokusera kvalitetsarbetet i SMC School Skåne 2017 på att införa gemensamma styrdokument med de som finns inom Avancerade kurser i Skåne och evt. andra distrikts dokument som förlaga

Vår verksamhet i SMC Skåne

**Gemensamma riktlinjer och
etikdokument**

VÅR VERKSAMHET I SMC SKÅNE

SMC Skåne är en ideell förening som verkar för roligare och säkrare MC-körning för alla. Som ideell förening får vi våra aktiva att fortsätta att verka genom att skapa en trevlig miljö i föreningen.

Touringgruppen verkar för trevliga sammankomster kopplade till motorcykelkörning.

Distriktsinformatörer verkar för fler och mer nöjda medlemmar.

SMC Skåne arbetar trafikpolitiskt för att säkerställa motorcyklisternas intresse i trafikmiljön

SMC School Skåne utbildar MC-förare genom praktisk och teoretisk utbildning för att öka körkunskaper så att MC-förarna blir säkrare och har roligare när de kör.

Två delar finns, SMC School Grundkurser och Avancerad Kurs (AK).

- Grundkurser bidrar genom utbildning av motorcyklister i körning på övningsplats och i trafik till att öka körkunskaper och teknikförbättring hos framför allt de som är nya för säsongen, inte har så stor vana eller är nya på MC:n eller underlaget.
- AK bidrar genom utbildning av motorcyklister i avancerad körning på övningsplats till att öka förarnas förmåga att hantera sina fordon och att skapa en medvetenhet om hur man undviker risker vid MC-körning.

Som aktiva i SMC Skåne förväntar vi oss följande av oss själva:

Säkerhet

- Sätta säkerheten främst och vara ett föredöme i trafiksäkerhetsfrågor
- Använda godkända skyddsutrustning vid MC-körning, även vid förflyttning på övningsplats
- Alltid köra med stora marginaler

Uppförandekod

- Bidra till att både vi och våra deltagare har roligt
- Behandla alla med respekt (se även jämställdhetsdokumentet från Riks)
- Bete sig föredömligt (såsom vårdat språk, inte skryta, ta av solglasögon vid samtal med kursdeltagare)
- Ge konstruktiv kritik fokuserad på en händelse, inte på en person
- Ta emot konstruktiv kritik utan att ifrågasätta men gärna be om ytterligare förklaring så du säkert förstår
- Ge positiv förstärkning, mycket uppmuntran och förståelse (krav av alla som leder en verksamhet)
- Både ledare och övriga måste vara lojala med varandra, dvs om jag/vi gör något som kan påverka en annan del av verksamheten så ska jag prata med/informera dem i förväg
- Komma i tid
- Vara en god ambassadör för föreningen och marknadsföra SMC Skåne
- Den som representerar SMC vid olika aktiviteter bör i möjligaste mån använda SMC profilkläder

Kommunikation

- Följa mail policyn, undvik massmail (undantag när du vill berömma eller berätta något positivt samt ren information), ingen kritik i mail den tas direkt med vederbörande
- Vara restriktiv med vad man uttrycker på olika Internet-forum och aldrig på ett sätt som kan skada föreningen.

Övrigt

- Alltid vara hjälpsamma, trevliga och verka för allas trivsel. Skapas otrivsel riskerar vi att förlora aktiva medlemmar
- Beslut ska följas och vi är solidariska med dem
- Öppenhet ska gälla i alla möten, enda undantag är när det gäller disciplin-ärenden
- Vi är införstådda med att alla inte kan eller vill vara/köra på alla positioner
- Alla inbjuds till aktiviteter, ansvarig ledare tillsätter de positionerna som behövs enligt principen vem som är tillgänglig och passar bäst för uppgiften samt därefter meddelar de inbjudna vad som beslutats
- Ledaren ska vid förfrågan från inbjudna motivera, innan aktiviteten startas, orsaken till urval

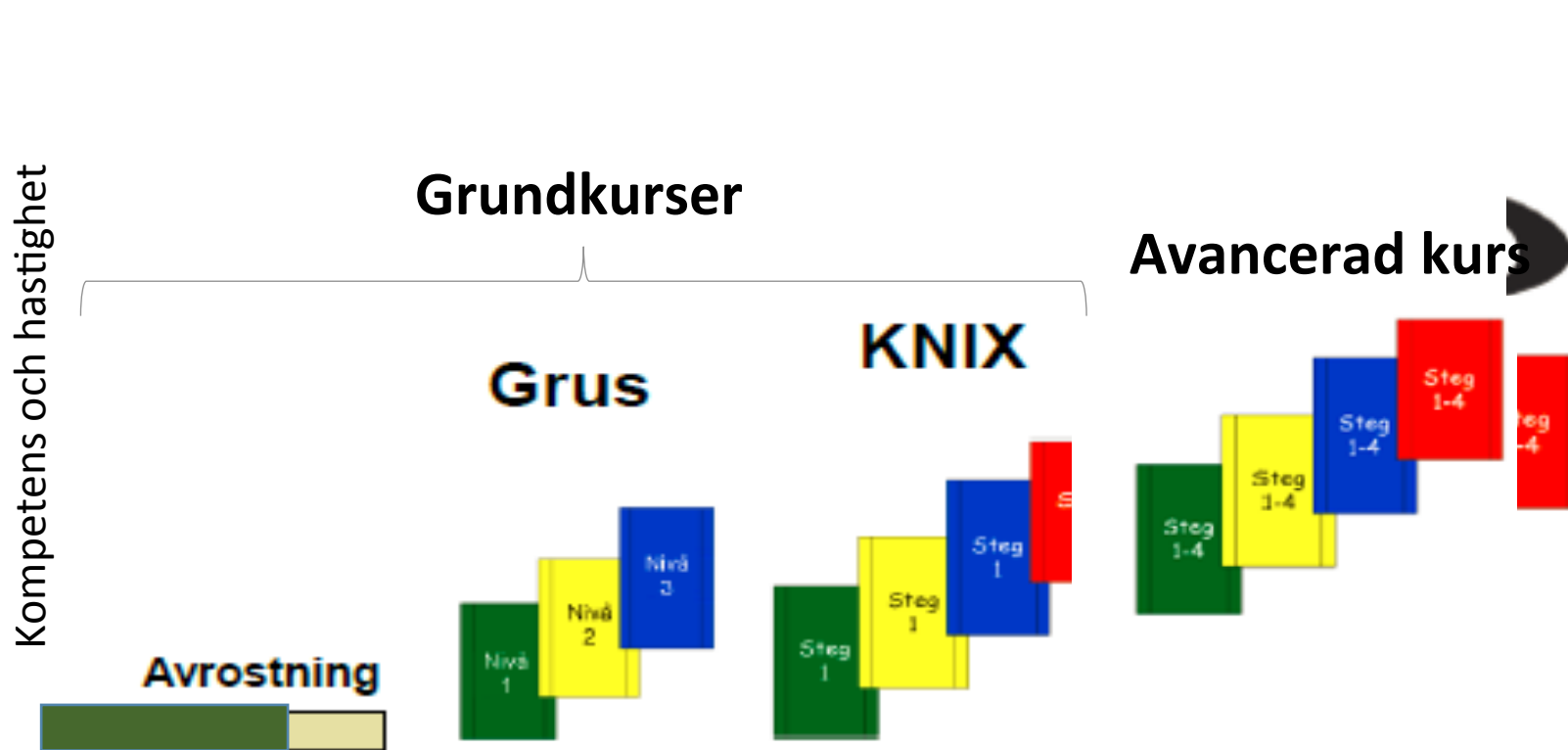
Jag är accepterar ovanstående riktlinjer för verksamheten och att som aktiv följa dem

Dokumentet "Vår verksamhet i SMC Skåne" är levande, liksom all annan dokumentation inom SMC Skåne.

Dokumentet uppdateras löpande baserat på förbättringsförslag från medlemmar i SMC Skåne och vid reviderade instruktioner från SMC Riks.

**SMC School Skåne verksamhet
och kompetenskrav på
instruktörer**

MC-utbildning, SMC Skåne



Instruktörskompetens för varje typ av kurs i enlighet med SMC Riks riktlinjer, se efterföljande bilder

Grundinstruktör inom SMC

1. Har behörighet för MC (körkort)?
2. Gott handlag med att hantera din motorcykel?
3. Har du genomgått en fortbildning så du vet vad det är frågan om?
4. Har du rätt attityd för att vara ett föredöme?
5. Tycker du det är kul att lära ut?
6. Är du utåtriktad och inte rädd att prata med okända människor?
7. Du är medlem i SMC

Kontakta den som är MCT-ansvarig i ditt distrikt och anmäl ditt intresse.

Du får sen vara med och hjälpa till på kurser och det görs efter hand en bedömning av dig om du är lämplig som instruktör.

När du varit med och provat på kommer det att ges tillfälle att genomgå en utbildning där du förses med mer kunskap för att kunna bli en självgående instruktör!

Länk till SMC Riks hemsida

http://www.svmc.se/school/Hur_bli_r_man_instruktur/

Avancerad instruktör inom SMC

Grundkraven är att du gått alla fyra steg som vi erbjuder

I detta första steg i selektionen står instruktörsaspiranten AIA, själv för kostnaderna, efterföljande examinationssteg går aspiranten kostnadsfritt.

Instruktörsaspiranten får börja med att följa med en Avancerad instruktör för att praktisera och tilldelas uppgifter för att testa deras förmåga som instruktör. Om instruktören bedömer att aspiranten har förutsättningar att bli en bra instruktör tar han kontakt med en examiner.

Avancerad instruktör inom SMC, forts.

Examinationsförfarande

När instruktörsaspiranten har avklarat första delen som AIA och varit med tillräckligt mycket som AIA tar en examinator vid. Be din kontaktperson ute på kurserna anmäla dig till Patrik för examination.

Examinatorn bokas och aspiranten anmäler sig som vanligt som AIA till en vanlig kursdag, där instruktörsaspiranten får genomgå följande tre moment för att bedöma om de klarar dessa i linje med examinationskraven beskrivna nedan.

Vid examination kommer du som aspirant att ta hand om en egen grupp, under vägledning av en examinator.

1. Examinatorn följer gruppen på övningsområdet och åker med instruktörsaspiranten och bedömer dennes körtekniska kunskap.

Examinatorn ställer frågor angående körteknik och dennes sätt att hantera motorcykeln på övningsområdet

2. Den presumtiva instruktören får i uppgift att hålla övningarna i det steg denna har blivit tilldelad i kursen inför deltagare med allt från teori, instruktion och feedback.

3. Examinatorn ställer kontrollfrågor enligt Råd & Riktlinjer

Avancerad instruktör inom SMC, forts.

Examinationskrav

För att bli godkänd som Avancerad instruktör skall instruktörsaspiranten visa prov på att han/hon;

- har goda teoretiska kunskaper och körteknik samt ha en god uppfattning om sin egen körning och kan motivera varför de hanterar sin motorcykel som de gör
- kan instruera deltagarna på övningsområdet i hastigheter som normalt förekommer på SMC:s sporthojkurser
- har god självkänedom, riskmedvetenhet och attityd
- har nödvändiga kunskaper inom ledarskap och pedagogik för att kunna leda och hålla i teorigenomgångar med deltagargrupper
- har förmåga att se vad deltagaren bör förändra för att förbättra sin teknik
- har läst och har god förståelse för Sporthojkurs, Råd & Riktlinjer
- har förståelse för att alla SMC:s instruktörer också har förpliktelse att vara aktiva med att skapa riskmedvetenhet och självinsikt på dom forum på Internet där motorcyklisterna finns - Detta är primärt;sporthoj.com, bike.se och givetvis svmc.se
- Den viktigaste punkten är att du är en god kamrat och hjälper och stöttar dina instruktörskompisar.

Checklista vad du ska vara klar med innan examination hittar du [här](#)

Länk till SMC Riks hemsida

http://www.svmc.se/school/Hur_bli_r_man_instruktur/

Avancerad instruktör inom SMC Skåne, förtydligande och förklaringar

Det dokument som hanterar verksamheten inom **Avancerade kurser** har inte uppdaterats sedan den nya benämningen infördes. Tidigare benämningar för samma kurser är **BKK** (BättreKörKunskap) samt **Sporthojkurs**.

Dessa tre är benämningar på samma sak men den officiella benämningen är alltså Avancerade kurser.

SMC Skåne har varit föregångare genom att vara det första distriktet som i egen regi genomfört avancerade kurser.

Rekryteringen av aspiranter samt utbildningen till instruktörer har skötts genom ett tätt samarbete med andra distrikt.

Baserat på sina utbildningsresultat och deltagarfeedback haft överenskommelse med SMC Riks om undantag från reglerna om antal steg en aspirant ska ha gått innan rekrytering samt hur aspiranten examineras.

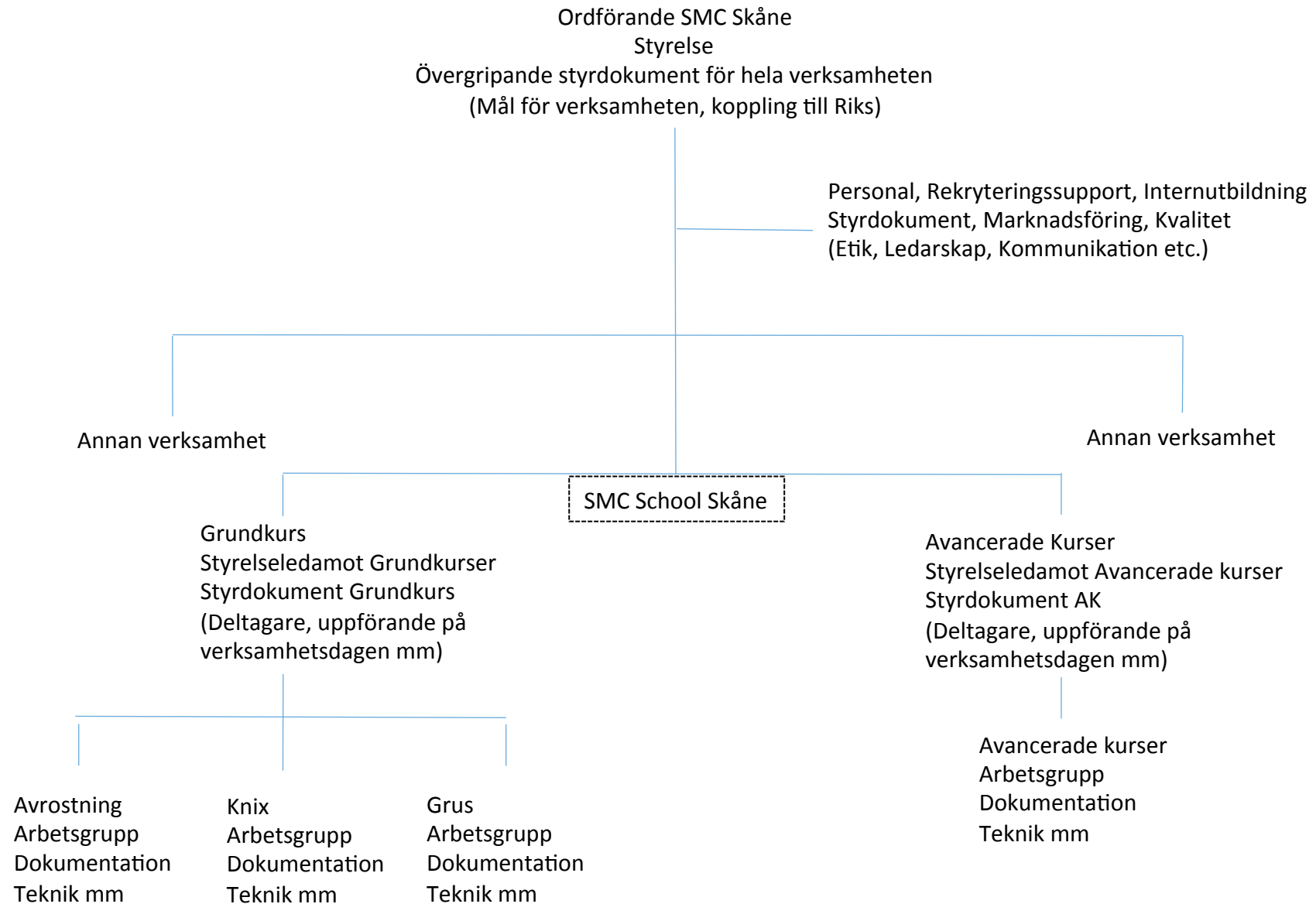
Urval av aspiranter samt examinering av aspiranter har avgjorts av personalansvarig inom SMC School Skåne tillsammans med aspirantens mentorer.

När det gäller kravet att vara aktiva på sociala forum som "sporthojsinstruktör" är det också en kvarleva från tiden för Sporthojsprojektet där det fanns rekryteringsproblem främst centralt för både deltagare till kurserna och aspiranter till instruktörer. Inget av dessa problem har identifierats inom avancerade kurser arrangerade av SMC Skåne och därmed inte tillförts någon vikt vid utvärderingen av instruktörens kompetens och engagemang. Det har istället varit baserat på deltagarnas upplevelser genom deltagarfeedback samt instruktörskollegors feedback från respektive kursdag.

När det gäller kursdokumentation har SMC Skåne utarbetat material baserat på Råd & Riktlinjer som används som hjälpmedel vid Avancerade kurser och internutbildningen.

**Ideer kring steg 2 i arbetet,
organisationsförändring inför
säsongen 2018**

Förslag till organisation 2018



Proposition 1 till SMC Skånes Årsmöte 2017-02-12

Se över SMC Skånes Organisation inför framtida utmaningar.

Bakgrund:

Hela SMC står inför en uppdatering av Råd och Riktlinjer samt en internationell certifiering av bl a skolverksamheten.

Detta kommer att innebära delvis nya uppgifter för vårt distrikt och våra funktionärer.

I och med det behöver SMC Skånes organisation ses över.

Förslag:

Den arbetsgrupp som i vinter tittat på skolverksamheten får i mandat att fortsätta sitt arbete med att gå igenom och senast 2017-09-30 presentera förslag för Styrelsen om hur framtidens SMC Skånes organisation ska se ut och fungera samt se över och förenkla dokumentation.

Styrelsen föreslår:

- att Årsmötet bifaller Propositionen.

SMC Skånes Styrelse

Proposition 2 till SMC Skånes Årsmöte 2017-02-12

Utökande av Valberedningen med en person.

Bakgrund:

Hela SMC står inför en uppdatering av Råd och Riktlinjer samt en internationell certifiering av bl a skolverksamheten.

Detta kommer att innebära delvis nya uppgifter för vårt distrikt och våra funktionärer.

Förslag:

För att bistå i processen att "hitta rätt person till rätt position" bör Valberedningen utökas med en person.

Denne Valberedares huvudsakliga uppgift ska vara, att i tätt samråd med övriga i Valberedningen samt aktiva inom resp. verksamhet, till Styrelsen föreslå kandidater som Verksamhetsansvariga varefter Styrelsen utser vederbörande.

Styrelsen föreslår:

- att Årsmötet bifaller Propositionen.

SMC Skånes Styrelse