

## Minnesanteckningar MCT-möte 2011-11-19

**Närvarande:** Cecilia Walton (ST), Claes Carlsson (ÖR), Eje Forsmark (VB), Eva Lindqvist (ÖG), Göran Gustafsson (DA), Ivan Wåhlström (VG), Göran Ekman (SM), Janne Färm (VM), Joakim Eek (JK), Jonas Sjöström, Kenneth Lysell, Micke Karlsson, Niclas Hanzon, Niklas Östergren (VG), Oddvar Myhr (BL), Ove Lindström (ST), Patrik Ericsson (CE), Roger Söderbom (UP), Stefan Larsson (GÄ), Stig Göransson (GO), Sture Johansson (VG), Sven-Erik Claesson (ST), Tommy Johansson (KR), Ulf Johansson (VN), Emma Alvinsson (SK), Tor Berg (VM), Veronica Eade (CE)

### 1 Mötets öppnande

Patrik öppnar mötet och kort presentation av mötesdeltagarna

### 2 Fastställande av dagordningen

### 3 Föregående minnesanteckningar

Patrik gick igenom föregående minnesanteckningar. Inga kommentarer.

### 4 Hur har årets verksamhet fungerat i stora drag?

**Norrbotten** – arrangerat avrostningar, något minskat deltagarantal.

**Västerbotten** – tvådagars Knix, 4 timmar/dag lunch till lunch. Deltagarantalet var inte tillräckligt för att få kursbudget att gå ihop, men anses vara en lyckad tillställning ändå. Samarbete med Västernorrland ska fortsätta 2012.

**Jämtland** – Har haft lågt deltagarantal på Knix, förutom på tjejdagen som var en succé. HD-dag har också arrangerats.

**Västernorrland** – 3 Knixdagar, varav en tjejdag. Samarbete med Västerbotten. Gruskurser, två dagar varav en fullbokad. Mer aktivitet än året före.

**Gävleborg** – Få deltagare på avrostning jämfört med övriga år. Delade upp dagen med herrar på förmiddag, damer på eftermiddag. Deltagarantalet lågt: 3/7. Knixdagar (7 st.), bra med deltagare generellt, utom en dag då det regnade och det kom 1 deltagare. Gruskurser på gång.

**Dalarna** – samma verksamhet som förra året. Tjejkursen tar mest resurser och är mest uppskattad, men flest deltagare på Knixkurserna.

**Västmanland** – tjejkurs med Södermanland på Gröndal, lyckat arrangemang som ska upprepas. Samkört Knix med Södermanland på Gröndal. Samarbete med Sala Racing, ny bana från juli i år, 2 dagar har man kört där. Även en gruskurs har arrangerats. Uppsala – två avrostningar och man ser en trend med ökat antal deltagare. En gruskurs under våren. Rörken, Knix, 28 tillfällen (380 unika deltagare som körde nära 900 ggr tillsammans). Järfälla kördes 5 ggr, sedan drogs tillståndet för verksamheten på helgkvällar in av miljöskäl. Osäkert om verksamheten kommer att fortsätta på Järfälla.

**Stockholm** – Knix på Tuvängen var planerad, men distriktet fick inga tider på banan och kunde inte arrangera Knix 2011. Planer finns och samtal förs med banägaren för verksamhet 2012. Avrostningar, en trend med ökande deltagarantal även här. Trots regn var deltagarantalet 38 ena dagen. Avancerade kurser på Gelleråsen, 2-dagars tjejkurs på Gillinge trafikövningsplats första dagen och en kombination av att köra i grupp i trafik och Knixkurs andra dagen. Ett par instruktörsdagar har också arrangerats.

**Södermanland** – en avrostning på Malmbly flygfält, ett antal Knix på Gröndal, gruskurser. Distriktet har arbetat mycket för att få kontakt med klubbarna, men det är tungjobbat.

**Östergötland** – tjejavrostning välbesökt. Avrostning på Bråvalla (nedlagt flygfält) med ca 30 deltagare, samt en på Sviestad som inte var så välbesökt, troligen för att det var regn. En del Avancerade kurser arrangeras inom distriktet, men inte i distriktets regi.

**Örebro** – 3 avrostningar har arrangerats, 4 Knix, 2 Säker bakom styret, 1 tjejdag. Tjejdagen populär både bland instruktörer och deltagare.

**Jönköping** – dåligt med instruktörer i distriktet, två har utbildats under 2011. Två avrostningar den ena med ca 20 deltagare, en avrostning i Nässjö med 130 deltagare.

**Västra Götaland** – tre avrostningar, en med bara tjejer. En gruskurs i Uddevalla. Några GI har hjälpt BMW MC-klubben med Knixkurser, för att hämta erfarenhet och kunna starta upp Knix i distriktet. Man har kört Grus-Knix samtidigt eftersom den bana som är tillgänglig har flera discipliner. Hälften av deltagarna var helt nya. Ett tiotal Avancerade kurser med fullt deltagarantal som har krävt mycket marknadsföring. Kursdagar kördes på Gotland Ring också. Samarbete med Skåne och Stockholm.

**Gotland** – L-ABC-utbildning för medlemmarna. Internutbildning av instruktörer under vintern. En grundkurs i form av ett rally på våren. Bra väder gav 37 deltagare. Samarbete med klubbarna, säljer kurser med teoriutbildning på vintern och praktik när vädret tillåter framåt våren. I år har ingen av klubbarna beställt någon kurs. Målsättningen var att utbilda 230 personer, det blev 130 ungefär. 10 tillfällen Knix totalt. Resultatet är inte som förväntat, trots stora insatser, samarbete med klubbar och körskolor. Hjälpte till när Västra Götaland körde på Gotland Ring. Rally bara för tjejer, en uppskattad tillställning. Samarbete med handlarna har inte fallit väl ut, det verkar som att handlarna glömmar bort att dela ut värdecheckarna.

**Kronoberg** – stiltje en period, men nu börjar det röra på sig. Man har utbildat instruktörer. Samarbete med Skåne för utbildning och examination. Man har hyrt en asfaltsyta, där man har kört öppet-hus-verksamhet med en lite enklare variant av avrostning. Ytan tillåter inte högfartsbroms.

**Halland** – instruktörerna har arbetat med Riks, Väst och Skåne för att fortbildas, utbildas och examineras. Grundkurs Vårlyftet, stor del körning på landsväg och avslutning med några varv på Falkenberg. Man passar på att göra reklam för andra delar av verksamheten.

**Blekinge** – 3 grundkurser planerade initialt, som blev 2 sedan 1 och slutligen ställdes in pga. lågt deltagarantal. Internutbildning och en avancerad kurs på Sturup raceway, samt en gruskurs.



**Skåne** – två dagar avrostning på Ljungbyhed, ca 120 deltagare/dag. Knix på Lockarp, 10 tillfällen med 60 deltagare/tillfälle. Fler incidenter på Lockarp i år, hastigheten har ökat bland deltagarna. Avancerade kurser på Knutstorp vid 10 tillfällen. 80 deltagare/dag finns det plats för, tyvärr halvt fullt andra delen av säsongen vilket resulterat i 175 000 kr minus i kassan 2011. Ingen instruktör har kört omkull, 4 deltagare fram till sista kursdagen som kördes efter en biltävling på banan. Då körde 5 deltagare omkull. En variant av Sporthojkskurs körs i Skåne, få deltagare/instruktör, filmning av deltagare och feedback mha film. Tjejdagen drog 65 deltagare i år, även här en uppskattad dag. Samarbetet med Kronoberg, Väst och Halland.

**Riks** – en trög sommar, minus 400 deltagare jämfört med förra året. Strulet med Arlanda Test Track (ATT) har gjort att anmälningarna har gått trögt, men mot slutet av säsongen har det lossnat. Hårda bullerkrav. Banan är dubbelt så dyr som Gelleråsen exempelvis.

**Värmland** – genom Micke Karlsson (VG) – kört Knix, en dag på Gelleråsen som först planerades som instruktörsdag, men som blev en kurs med fullt deltagarantal.



## 5 Värdebevis och samarbete med BMW

Under året ar SMC haft ett samarbete med BMW Sverige. På Knixmötet 2010 togs beslut på att alla som köper en ny BMW 1000RR får en Avancerad kurs, samt att alla som köper en ny BMW får en grundkurs (avrostning eller Knix). SMC bjuder på medlemskapet i SMC, distrikten bjuder på kurskostnaden.

Distrikten har kritiserat upplägget, man ifrågasätter varför distrikten ska betala för avtal som Riks tecknar centralt och nationellt.

BMW Sverige drar nu igång BMW Safety School, där man tecknar ett treårigt avtal med SMC och som innebär att alla som köper en ny BMW får en SMC-kurs. 1000RR får en Avancerad kurs, övriga får en grundkurs. I avtalet ingår att BMW betalar dessa kursplatser.

Alla som köper en ny BMW får en check som lämnas som betalning för kurs, distrikten samlar ihop checkarna och rapporterar in deltagarna till Riks för utbetalning av ersättning. Affären görs upp mellan Riks och BMW Sverige. Distrikten ansvarar enbart för att registrera deltagaren och rapportera, men formerna kommer att kommuniceras innan verksamheten drar igång 2012.

Annonsering i MC-Folket ingår också i avtalet, vilket gör att hela paketet är en bra deal för framtiden trots att distrikten fått ta kostnaden i år.

Ett önskemål från distrikten är att den här informationen kommer ut, så att man förstår varför saker sker. Även om saker händer fort, kan informationen gå ut i efterhand så att missnöjet minskas.

Honda står nu på tur för att köra kursverksamhet i Honda Rider Academy. Man körde en testkurs 2011, med lyckat resultat. Dessa utbildningar ska vara baserade på grundkurser/avrostning. Det står och väger nu mellan om man ska köra dessa dagar i den ordinarie kursverksamheten eller om man ska arrangera separata Honda Academy-dagar. Honda vill inte ha SMC som leverantör för bankörningarna i dagsläget.

- *Patrik ställer frågan om det är okej att bjuda några Hondaförare på avrostningar under 2012?*

(Samma upplägg som för BMW, ett års test och förhoppningsvis ett avtal som ger pengar från och med 2013.) För de som inte har någon avgift är det enkelt, men för de som tar en avgift måste det komma ett okej. Framgent ser Riks det som ett sätt att få fler deltagare till våra kurser. Fungerar det i år (2012), kan vi sätta en prislapp på det till nästa år om samarbetet fortsätter.

Det finns inga detaljer, utan Patrik är ute efter att få ett okej att gå vidare med konceptet. Det är inte aktuellt att göra egna Honda-kursdagar idag.

Vi bör ta hänsyn till att de flesta avrostningar arrangeras på våren, det säljs en hel del motorcyklar under sommaren och om vi inte erbjuder några kurser under senare delen av säsongen kan det uppfattas som dålig service. Det kan vara bra att planera för extrainsatser under sommaren/hösten.

- *Patrik skickar ut presentationen av Hondaavtalets innehåll till alla MCT.*



## Samarbetet med Bilsport&MC

Bilsport&MC (B&MC) vill ha 5 platser på avancerade kurser som man vill lotta ut till sina kunder. 120000 försäkrade motorcyklar, varav 36 000 är SMC-medlemmar. Värningspotentialen är stor. (BMW betalade för 100 platser och 16 utnyttjades)

B&MC vill dessutom kunna lotta ut 1000 kursplatser på Knix till. Av ca 1300 sålda BMW med värdecheckar, har man fått in ca 50 i verksamheten (Till Knix i Uppsala, 13 stycken värdecheckar). Ur det kan man kanske dra en slutsats att man kommer att få in 100 deltagare från denna utlottning i verksamheten, som har sina motorcyklar försäkrade i B&MC.

De som får dessa värdecheckar är ett urval av dem som är SMC-medlemmar, vilket är ett försök från försäkringsbolaget att höja säkerheten hos sina kunder. Man vill hålla dem på hjulen.

Tanken är att det ska mynna ut i samma typ av avtal som för BMW.

- *Kan distrikten säga ja till att även i detta fall stå för kostnaden för denna värdecheck under 2012?*
- *Ett förslag på att skapa en gemensam pott som säkerhet om ett enskilt distrikt blir särskilt "drabbat" av värdecheckarna.*

Vi bör inte se det som en risk, utan som en möjlighet att få in fler i verksamheten. Vi vet ju att de kommer tillbaka när de väl har provat. Särskilt gällande Knix och Avancerade kurser.

OM det blir ett problem under 2012, uppmanar Patrik till dialog.

Det är tre distrikt som har fått in värdecheckarna under säsongen. Varför har inte fler utnyttjat möjligheten att gå en kurs? Inser man inte värdet? Inser man inte nyttan? Vill man inte gå kurs? Varför? Vad kan vi göra för att öka antalet?

- *Generellt är MCT-mötet positivt till förslagen.*



## 6 Olycksinformation vad händer och med vem?

### *Trafikverkets statistik*

Patrik presenterar officiell olycksstatistik från Trafikverket. För mopeder och motorcyklar för åren 1997-2011, antal motorcyklar i trafik 1984-2011, antal omkomna och svårt skadade personer för motorcyklister och bilister 1983-2009 (den nedåtgående trenden för motorcyklister har vänt), omkomna motorcyklister 1998-2011 (43 för 2011, jmf med 37 2010), svårt skadade motorcyklister 2000-2011 (296 2011, 260 2010), m.m.

Oroväckande stor andel singelolyckor, 45% av omkomna och drygt 50 % av svårt skadade motorcyklister. Färre mötesolyckor, vilket tillskrivs mitträcken på vägarna. Med antal räcken som sätts upp, ökar dock risken för att räckesolyckor sker.

Supersporthojar är inblandade i 40 % av alla dödsolyckor, står för 10 % av alla hojar.

Olyckor sker i stor utsträckning på 70-80 km/h-sträckor (skylthastighet).

Nästan alla som omkommer eller skadas svårt på mc är manliga förare. Ca 90 % av motorcyklisterna är män.

Medelåldern på omkomna vid mc-olycka är 39 för dem som har mc-kort, 30 för dem som inte har mc-kort (25% av dödsolyckorna). Ju dyrare det blir att ta ett mc-kort, är det lätt att tro att antalet utan mc-kort kommer att öka.

### *SMC:s incidentstatistik för Avancerade kurser*

Antalet krascher internt är oroväckande stort och attityden till detta är helt fel. Det är nästan så att det är lite fränt att ha gått omkull. Det ska inte vara okej att köra omkull i vår verksamhet. Med det inte sagt att vi kan säga att det aldrig händer.

- 101 incidenter inrapporterade.
- 5 personer har transporterats till sjukhus.
- 1 av 4 incidenter är en funktionär.
- Gäller främst AIA och AI, men även GI och resurser.

Steg 4, torrt väglag, manlig förare, 40 år – störst risk för incident. (gäller både instruktör och deltagare)

Släpper vi steg 4-deltagare vind för våg eftersom vi anser att de redan kan köra motorcykel? Instruktörens arbete börjar redan i depån och alla deltagare som går en SMC-kurs ska ha en uppgift när de är ute på övningsplatsen/banan.

### *Vad gör vi?*

Är det okej att våra instruktörer och aspiranter kör omkull eller ska de som gör det frekvent syssla med annat?

Har man inte säkerhetsmarginal så att man kan väja/bromsa, kommer en olycka snart att ske. Det spelar ingen roll att man filmar och är ute efter bra kameravinklar.

*En viktig nyckel till att lösa det här för kursdeltagarna är att ALLA RESURSER ÄR ANSVARIGA FÖR ALLA DELTAGARE! Ser man någon som ligger i riskzonen, spelar det ingen roll om det är din egen deltagare eller inte.*

### *Jesper informerar*

Underlaget är många gånger bristfälligt ifyllt, det är viktigt att funktionärer fyller i HELA incidentrapporten.

Myndigheterna som granskar SMC:s verksamhet, kritiserar oss för att vi har för lite riskmedvetenhet i våra leveranser. För 2012 och framåt är det viktigt att vi fokuserar på den leveransen.

För att vi ska behålla det goda samarbete vi har med bland andra försäkringsbolag, måste upprätthållas. Det fungerar inte att vi fortsätter att krascha och vi måste föra in mer riskmedvetenhet i kursverksamheten.

Tid på dagen som många incidenter sker – under lunchpasset. Vilka kör då? Jo, funktionärer!

### *Etikdiskussionen – en attitydfråga*

Varumärket SMC är värdefullt och viktigt att värna om.

Det SMC måste göra är att vara attraktiva för alla mc-grupperingar och samtidigt hålla oss inom ramarna för vad lagen kräver.

SMC förr – äldre herrar med stora magar som körde BMW.

SMC nu – har lyckats vända bilden/SMC:s image.

Utmaningen – att instruktörerna blir trafiksäkerhetspredikanter, medför en risk att målgruppen tappar förtroendet för instruktörerna. Samtidigt får vi nu kritik för att vi saknar riskmedvetenhet i vår verksamhet.

Vi måste ha en bas med vettiga regler som lätt kan anpassas till dagens verksamhet och deltagare. Är det okej att lägga upp wheelie-/stoppiebilder som funktionär om bilderna kommer från en kursdag? Det är inte lämpligt. En power wheelie säger ingen något om. Vi kan köra ganska fort utan att krascha och utan att vi frångår våra principer/grundregler. Vi måste vara rädda om SMC:s varumärke/image, men vi måste också vara rädda om mål- och riskgrupper.

Mötet kommenterar det interna varumärkesarbetet, som gör att vi jobbar med profilen och att vi har ett gäng instruktörer/funktionärer som förstår vad SMC står för, vad varumärket innebär och hur vi agerar inom ramarna för verksamheten både internt och externt. Idag har vi ett problem med att det spretar allt för mycket och det finns inget som visar vägen, exempelvis ett etikdokument som beskriver vad man har som bas när man engagerar sig inom SMC.

Mötet vill uppmärksamma att attitydproblemen även gäller resurser. Jesper säger att vissa av strukturerna inom SMC School måste flyttas ut i distrikten för att kunna hantera den stora mängd resurser som krävs. Detta om de ska få den utbildning som behövs för att de ska komma in i SMC:s tänk och förstå att de är en lika viktig leverantör av varumärket som instruktörer och instruktörsaspiranter.

Riks för samtal med SVEMO om att ge SMC:s resurser SVEMOs Funktionärsutbildning, för att visa på vikten av resursen i organisationen. Mötet tror dock att SVEMOs Funktionärsutbildning inte är det som behövs, eftersom behoven är olika.



## 7 Funktionärskonferens 2011

I dagsläget är det ca 190 deltagare anmälda.

Mötets deltagare saknar en bekräftelsefunktion till anmälan. Man undrar om man är anmäld, man hittar inte information om var konferensen ska vara etc.

Programmet är i stort sett klart. Mattias Glemfors hjälper till att se till att konferensen följer ett tema som kretsar kring hur vi agerar när vi möter deltagare och vad som krävs av oss.

*Exempel på innehåll:*

- Vad kännetecknar en bra SMC-instruktör?
- Vad kännetecknar en bra kurshelg?
- Olyckor och incidenter – vad är okej?
- Hur använder vi händelser under en kursdag för att få in risktänk?
- Förståelse för olika inlärningsstilar och personligheter.
- Personliga mål för den egna utvecklingen som funktionär.

*Saknas något väsentligt?*

Från Stockholm kommer idén om att frågan om attityder internt behöver lyftas. Vad har man för förväntningar på engagemang, eget och andras, i verksamheten? Varför smiter vissa undan obligatoriska arbetsuppgifter under en kursdag? Varför gör inte alla det de lovat?

- *Patrik tror att frågan kan vävas in i någon av de redan planerade programpunkterna för konferensen och tar hand om frågan.*

*Utrustning*

SMC har hittat en ny samarbetspartner. Det kommer att komma ett erbjudande till alla funktionärer som är aktiva inom SMC (oavsett om man deltar på konferensen eller inte):

- Ett helstall för både damer och herrar
- Ett antal andra plagg ex.vis Gore-texstall, tvådelat skinn, billigare alternativ på allvädersstall, Adventure-stall etc.
- Stövlar
- Handskar
- m.m.

Mycket förmånliga priser och planen är att plaggen/utrustningen kommer att presenteras på funktionärskonferensen. Motprestationen är att vi använder tillverkarens utrustning och alltså gör reklam.

Särskilda regler kommer att gälla så att man inte köper för att sälja vidare, eftersom priserna är så förmånliga och det var ett problem förra gången vi fick ett så förmånligt erbjudande på utrustning.

Riks kommer att gå in som garant för betalningen till leverantören, men Patrik önskar hjälp från distrikten med indrivning av pengar om det visar sig att någon funktionär inte betalar sin utrustning.





Det är möjligt att den som beställer kommer att faktureras två månader innan leverans.

Produkterna kommer att levereras med bytesrätt, dock inte öppet köp.

- *Mötet godkänner förskottsbetalning.*

## 8 Inrapportering av deltagarlistor

Det är stora problem med inrapportering av deltagare. Patrik har fått in 800 deltagare, men verksamheten som nu har rapporterats antyder en hel del fler deltagare.

De som inte har rapporterat in deltagare till Riks, måste göra det nu. Har man rapporterat, men det visar sig att Riks inte har registrerat uppgifterna, kontakta Babs för att se till att uppgifterna kommer in.

Alla kurser och deltagare ska bokföras i Riks' system, statistik förs som ska kunna användas för forskning som stöder SMC:s kursverksamhet.

Får distrikten använda medlemsmatrikeln som grund för deltagarrapportering? *Ove L (ST) tar den frågan med Babs och vidarebefordrar till övriga MCT.*

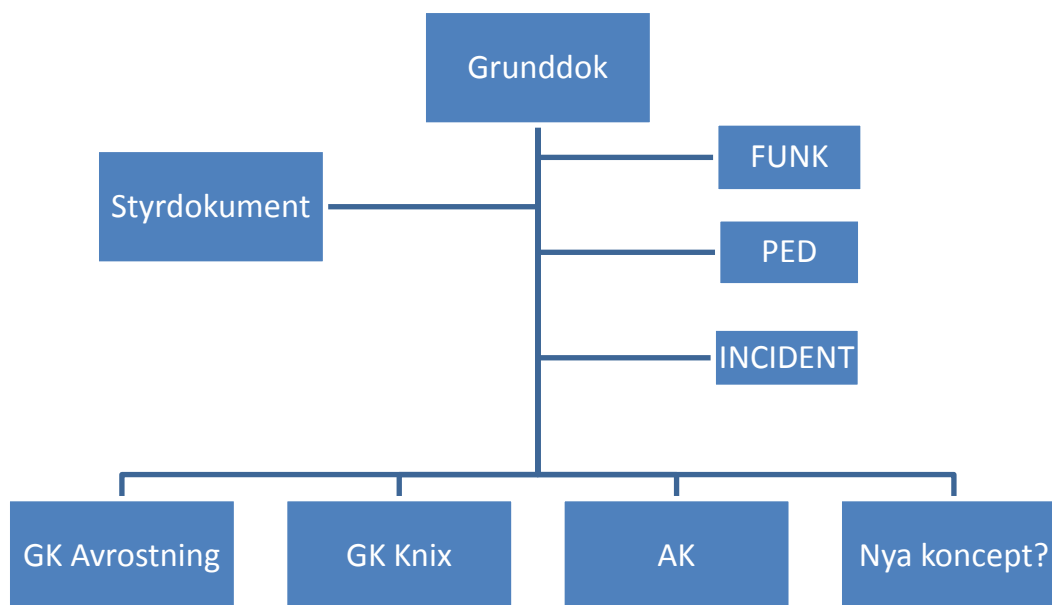
*Patrik får i uppdrag att skicka ut mallen för deltagarrapportering till alla MCT.*

## 9 Råd&Riktlinjer (R&R) lägesrapport

### Tidplan

- 31/1-12 Färdiga dokument
- 15/1-12 Remissvar till Veronica (information kommer med remissutskicket) – *MCT ansvarar.*
- 15/12-11 Remissutskick R&R till MCT.

Muntlig beskrivning av strukturen, som visas i stora drag nedan.



Behöver vi lägga till ett etikedokument till R&R? För att säkerställa att alla följer den värdegrund som är grunden för SMC:s verksamhet. Vad är okej och inte? Hur hanterar vi individer i organisationen som inte följer våra riktlinjer?

- *Veronica tar Skånes etikedokument och lägger det som ett förslag till remissrundan, så alla kan lämna förslag på innehåll.*



## 10 Övningsbanken på alla övningar

På funktionärsforumet på [www.svmc.se](http://www.svmc.se) finns en tråd som handlar om förslag på övningar inom vår kursverksamhet. Där har Patrik publicerat en mall för övningar som vem som helst kan använda för att skriva ner övningen med beskrivning av syfte, mål och genomförande och skicka in till Patrik som förslag till övning. Övningsförslagen hanteras av referensgruppen som jobbar med Råd&Riktlinjer för att säkra att övningarna följer mallen, är beskrivna på ett begripligt sätt och följer SMC:s riktlinjer för kursverksamheten.

Det har kommit in EN övning i dagsläget.

Tanken är att vi ska skapa en övningsbank, en databas ur vilken man kan hämta övningar när man vill arrangera kurs.

Förslag att istället skapa en SMC-Wiki (ett nätbaserat uppslagsverk där alla som har tillgång kan föra in information) istället för databasen, för att göra det enklare att tillföra information. Kan modereras, precis som önskat för själva dokumenthanteringen.

- *Vi fortsätter med steg 1, att få in övningarna till referensgruppen och börja med att samla in övningar till övningsbanken.*
- *Referensgruppen behöver resurser, mejla Patrik om du är intresserad. Det behövs kompetens inom alla discipliner.*

## 11 Examination och mentorsystem för nya AIA

Nytt system för omhändertagande av nya aspiranter, med mentorskap. Mentor avgör när aspirant är redo för examination. Aspirant rapporterar aktivitet till mentor. Mentor har kontakt med Riks och distrikt. Tanken är att varje mentor har ca 3-4 aspiranter under ett år.

- *Patrik vill ha in namn på lämpliga mentorer från distrikten.*

*Kvalitetssäkring av mentorer?* Nära samarbete med utbildningsgruppen för Avancerade kurser behövs för att kontrollera att systemet fungerar. En lathund/checklista för mentorer kommer att tas fram, för att säkerställa att alla moment är klara och aspiranten förväntas klara en examination.

## 12 Instruktorutbildning GI 2012

Avsikten är att köra en grusinstruktörutbildning, påbyggnad för de som redan idag är GI. Fördel finns i att maximera antalet utbildningsplatser till 30/tillfälle och öka antalet tillfällen istället.

*Hur stort utbildningsbehov finns i distrikten?*

(en uppskattning och då menat att GI-utbildningen är att likställa med examination = GIA ska vara färdigutbildad)

Västerbotten – 0

Norrbottnen – 1





Jämtland – 2  
Västernorrland – 2  
Gävleborg – 1  
Dalarna – 0  
Uppsala – 1  
Gotland – 3  
Stockholm – 3  
Södermanland – 3  
Värmland – 3 (Patriks gissning)  
Halland – 2  
Västmanland - 2  
Örebro – 1  
Östergötland – 4  
Västra Götaland – 8  
Kronoberg – 2  
Jönköping – 2  
Kalmar – 0  
Blekinge – 2  
Skåne – 0 (kör egen utbildning)  
/42

Troligt kommer det blir fler, vilket blir ett okej underlag för att planera två GI-utbildningar 2012 + en grusinstruktörsutbildning.

- Angående grusutbildningen – distrikten behöver inventera instruktörskåren och ta fram namn på grusinstruktörer samt meddela Patrik hur många och vilka.

### 13 Funktionärsdagar på storbana

Utbildningsgruppen leds av Per Gjers. I övrigt är inte övriga tillfrågade men Göran Ekman och Niklas Östergren säger ja under mötet. Tom Clarqvist har heller inte blivit tillfrågad, men säger tydligen ja.

Antal dagar är inte beslutade, men det kommer att bli minst två dagar.

- *Första dagen 26/4-2012 på Gelleråsen.*

Mötet lyfter frågan om funktionärer som deltar på utbildningsdagar år efter år, men inte deltar i verksamheten. Patrik har tagit bort de AI som inte har varit aktiva på två år. Distrikten får till uppgift att gå igenom GI-histan och tala om för Patrik vilka som är aktiva och inte.

- *Patrik skickar ut aktuella listor på både GI och AI till distrikten.*

### 14 Rabatterat pris på storbana för GI?

Det finns ett antal GI som kör Knix som är i behov av fortbildning och det kommer ett förslag från mötet att subventionera kursavgiften på Avancerade kurser för dessa.



En varning för att GI tror att det är finare att bli AI och vi blir av med GI, som vi är i stort behov av. Tanken är dock att de GI som framför allt kör Knix, ska utöka sin kompetens och vara ambassadörer för att lotsa deltagare vidare till Avancerad kurs när det behovet finns hos deltagare.

Interdebitering kanske inte är ett alternativ? I Väst får man i och för sig för stort inkomstbortfall om man ger bort platser till interna resurser, men samtidigt måste vi arbeta för att behålla det goda samarbetet och öka kompetensen för GI och AI oavsett vilken utbildning man har. Kan man jobba med friplatser? Utanför systemet med ordinarie anmälningar, men med hänsyn till fyllnadsgrad på kursen.

Borde det inte kunna gå inom ramen för internutbildning, inom ramarna för plats på kurserna?

Ska distriktet betala mellanskillnaden för den GI som går en Avancerad kurs som fortbildning? Riks? Kostnaden måste ändå täckas för kursplatsen som rabatteras, oavsett vem som arrangerar.

Kan distrikten som arrangerar Avancerade kurser vika platser på sina kursdagar för att GI ska kunna gå till rabatterat pris?

Större distrikt/distrikt med mer aktivitet/bättre ekonomi hjälper de mindre?

Det är egentligen inte något problem att Riks viger ett antal platser till rabatterat pris för GI, frågan är om distrikten kan göra det (Skåne/Stockholm/Väst)? Sedan spelar det ingen roll om det är rabatt eller gratis.

- *Riks och distrikten som arrangerar egna kurser för en diskussion efter mötet och tar ett beslut – rabatt eller gratis?*

## **15 Vad ska vi ställa för krav på våra funktionärer?**

Kommer på remiss i R&R och diskuteras på funktionärskonferensen. Stryks från agendan på MCT-mötet pga. tidsbrist.



## 16 Hur rekryterar vi nya funktionärer?

Diskuteras på funktionärskonferensen, stryks från agendan på MCT-mötet pga. tidsbrist.

## 17 Lika funktionärsersättningar oavsett uppgift

Mötet (genom Uppsala) lyfter frågan om att vi måste ha samma ersättningsregler för alla funktionärer, även aspiranter, för att exempelvis en aspirant ska kunna forcera en examination för att få full ersättning.

Med det som togs upp i punkt 11, med mentorer som ansvariga för att ta beslut om en aspirant är redo för examination, kommer det inte att finnas en ekonomisk aspekt i examinationen.

### Åsikter

- Att aspiranter får betala sina omkostnader, visar att de är genuint intresserade, det anses inte vara ett problem.
- Alla som är där är värdefulla och borde ersättas därefter.
- TL har ekonomiskt ansvar för kurs, vilket innebär att TL tar beslut inom ramarna för upplagd budget. Vill TL ge ersättning till alla, får TL ansvara för det.

Patrik presenterar grundinställningen att ideellt arbete är billig arbetskraft, men det är inte gratis.

## 18 LABC/HLR utbildning

Ett koncept på utbildning finns:

- Nivå 1 – utbildning för alla SMC:s medlemmar (4h)
- Nivå 2 – funktionärsutbildning, testad och klar, behöver platser att genomföras på. Företaget som arrangerar dessa behöver se att det blir volym. Kostnaden är 800 kr/kursplats. (7h, inriktad på vår verksamhet och räknas som godkänd kurs HLR/L-ABC, max 12-15 deltagare/tillfälle)
- Nivå 3 –

De 100 första kursplatserna subventioneras av Riks, enligt avtal med Patrik.

- *Patrik eftersöker platser och tider. Distrikten skickar in förslag, talar om hur var, när, hur många platser det finns lediga och öppnar upp bokningen centralt.*

SMC står för lokalkostnaden. Välj så billig lokal som möjligt.

Företaget som gör de här utbildningarna, kommer att ta fram paket med bygga-på-kurser för dem som behöver uppfräschning efter 2 år. Hur många ggr kan man gå fortbildning i kortvarianten innan man anses behöva en hel kurs igen?

Det är viktigt att instruktörerna, som oftast kommer först till en olycka, kan agera! Om man inte vill skaffa sig den kunskapen, då ska man inte vara instruktör.

Det finns många, billiga utbildningar, men de täcker inte hela vår verksamhet eller de risker som den innebär.





## 19 Ansvarsfördelning mellan distrikt och SMC gällande instruktörer

Se slutet av punkt 22. Stockholm har fått i uppgift att göra en presentation av idén och föra en diskussion genom MCT-forumet.

## 20 Funktionärsdagar på storbana vad har vi för grundkrav?

Frågan överlämnas till utbildningsgruppen för Avancerade kurser pga. tidsbrist på MCT-mötet.

## 21 KNIX-möte 27/11-2011

Scandic Upplands Väsby Väst (trafikplats Glädjen) – om någon inte har anmält sig och vill delta, är det helt okej att anmäla sig.

Punkter till dagordningen skickas till Patrik.

## 22 Hur hjälps vi bäst åt att genomföra alla kurser?

Ett flertal kursdagar har fått stängas under 2011 pga. för få instruktörer anmälda. Det är ett problem som måste lösas. Distrikten uppmanas att inventera sina resurser, se över hur aktiva de är och om de mest tar del av förmånerna, men inte bidrar till verksamheten.

Man ser inte på anmälningssidan om det är få eller många instruktörer anmälda till en kursdag, vilket vore en fördel.

Kan man begära en motprestation för förmånen att få köpa utrustning till bra pris? För att få köra egenträning på funktionärsdagarna?

Det vore bra att ta reda på varför funktionären inte är aktiv i den utsträckning man kan förvänta/önska.

Mötet, genom Skåne, tror att ett stort problem ligger i att instruktörerna som är utbildade av Riks och är AI som förväntas arbeta på de Avancerade kurserna, inte har någon hemvist. Alltså att man inte känner något ansvar eftersom man inte rapporterar till någon specifik person i ansvarigt distrikt. Det är möjligt för Patrik att hålla reda på 200 instruktörer, hade dessa en hemvist och en rapporteringsväg i ett distrikt skulle problemet troligen vara mindre.

I Skåne har man ett system med en grå grupp, där instruktörer som inte kan lova ett visst minimiantal i sitt engagemang ingår. Dessa instruktörer är välkomna i verksamheten, men får inte ta del av de förmåner som övriga instruktörer har.

## 23 Kick-back för klubbarna

Bordlägges eftersom Stockholm inte är kvar på mötet.

*Göran Ekman drar en sammanfattning:*

Om en deltagare deltar i distriktets verksamhet och meddelar om man är medlem i en klubb/vilken klubb man är medlem i, vilket resulterar i att klubben får en summa pengar (50/100 kr) som klubben själv får bestämma över.



## 24 Hur kan vi öka antalet deltagare?

Punkten bordläggs pga. tidsbrist.

## 25 Ledarskapsutbildning

- *Mötet beslutade att förlägga en ledarskapsutbildning på Gotland 2012.*

## 25 Övriga frågor

- Uppsala lyfter frågan om uppföljning av incidenter. Dels för att ta reda på hur deltagaren mår, men också för att ta reda på hur skadan hanterats av försäkringsbolag m.m. På Knix i Uppsala finns en rutin att man följer upp anmälda personskador vid incident, men då tappar man bort de som inte anmält personskada och som faktiskt kan må dåligt också. Lägg ut på MCT-forumet för vidare diskussion. Skaderapporten behöver uppdateras med text om återkoppling till deltagaren.
- Ungefär 4 % av SMC:s medlemmar går kurs. Har vi rätt form av kursverksamhet när så få deltar? SMC är bland de största i världen gällande fortbildning av motorcyklister. Även om antalet kan verka lågt, fortbildar vi relativt exempelvis bilförare, en stor andel av mc-kollektivet.

## 26 Mötets avslutande

Mötet avslutas 18.10.

