

VTInotat 38-2002

Motorcyklar och vägräcken



Författare	Göran Nilsson
FoU-enhet	Transportsäkerhet och vägutformning
Projektnummer	50388
Projektnamn	Motorcyklisters risk för skador vid påkörning av vägräcken
Uppdragsgivare	Vägverket
Distribution	Fri

Innehållsförteckning

	Sid
Sammanfattning	3
1 Motorcykelolyckor och vägens sidoområde	5
1.1 Motorcyklar och vägräcken	7
2 Litteratur	8
2.1 Utdrag ur "Vägtrafikolyckor 2000" avseende motorcykelolyckor	10
3 Utdrag ur NTFs sammanställning av dödsolyckor i trafiken med motorcyklar oktober 1994–september 1997	13
4 Vägverkets informationssystem för trafiksäkerhet – Motorcyklar och vägräcken	14
Referenser	16
Bilaga 1 Motorcyclists and Roadside Safety Hardware by Malcolm D Macdonald	
Bilaga 2 NTF Trafiksäkerhetsfakta – Dödsolyckor med MC. Olyckor 941001–970930	

Sammanfattning

På uppdrag av Vägverket har VTI kort sammanfattat tillgänglig information om motorcykelolyckor och framför allt om motorcykelolyckor och vägräcken. Vägräcken är en viktig trafiksäkerhetsåtgärd för personbilar som kör av vägen men är till nackdel för motorcyklister som kör in eller kastas in i räcket.

Av dödsolyckorna med motorcyklister är 5 till 10 % en kollision med ett vägräcke. Detta innebär att ungefär 3 dödsolyckor med motorcyklister inträffar per år med ett vägräcke. Eftersom förekomsten av räcken ökar, ökar detta olycksproblem. Om dödsrisken är dubbelt så stor att köra in i ett räcke som att köra av vägen, där räcke inte finns, bidrar vägräcke med storleksordningen ytterligare ett (1) dödsfall per år bland motorcyklisterna. Om dödsrisken är fyra gånger större ökar antalet dödsfall med storleksordningen 2 per år bland motorcyklisterna genom förekomsten av vägräcken.

Vägräcken i dagens omfattning, omkring 8 000 kilometer vägräcken fanns enligt Vägverket sommaren 2001, bidrar uppskattningsvis med 1 till 2 dödade motorcyklister per år. Till detta kommer givetvis ett stort antal skadade. Denna nackdel med vägräcken bör givetvis minskas så mycket som möjligt.

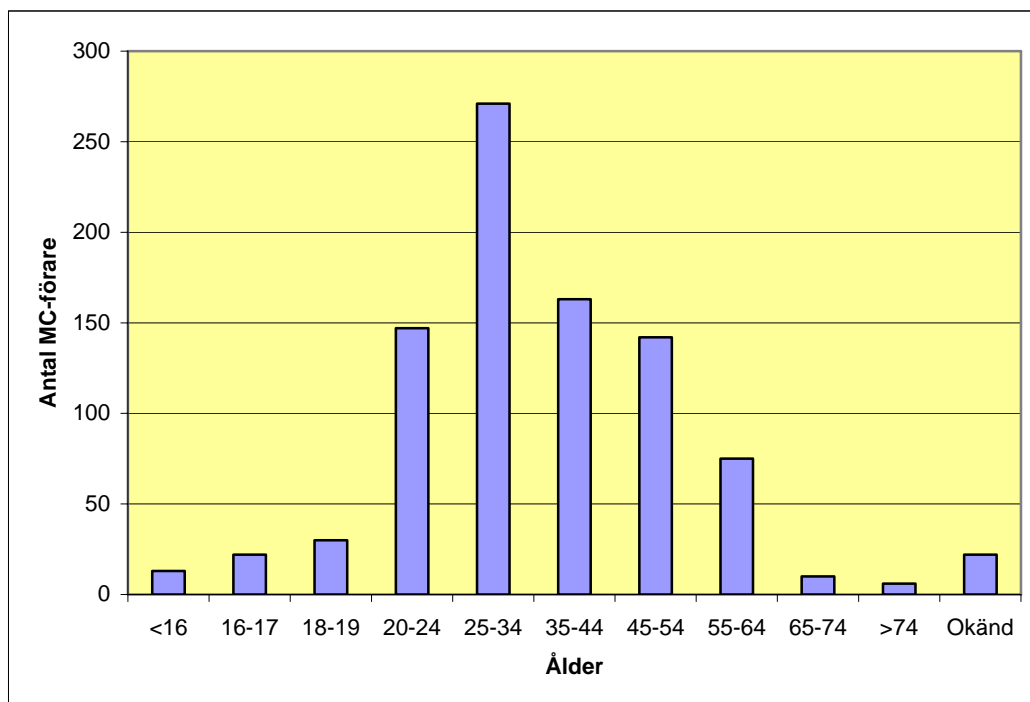
1 Motorcykelolyckor och vägens sidoområde

Generellt lever motorcyklisten farligt i jämförelse med alternativa färdssätt och problemet är tvåfaldigt. Det är lätt att köra omkull med motorcykeln och svårt för omgivande bilförare att observera motorcykeln.

Hälften av motorcyklisterna i Sverige dör i olyckor när de kör omkull utan direkt inblandning av andra motorfordon och den andra hälften dör i samband med kollisioner med bilar.

År 2000 omkom 39 motorcyklistar i trafiken, 36 manliga förare och 3 passagerare (2 kvinnor). Vid 3 dödsfall var det en lätt motorcykel. Av de 38 dödsfallen inträffade 30 på landsbygden. Enligt polisen skadades 897 motorcyklistar.

Totalt 901 motorcyklar var inblandade i polisrapporterade trafikolyckor. Det innebär ungefär 0,6 % av motorcykelparken under ett år. Åldersfördelningen hos förarna framgår av figur 1.



Figur 1 Åldersfördelning bland MC-förare i polisrapporterade personskadeolyckor år 2000.

Två tredjedelar av motorcyklarna hade en cylindervolym på mer än 600 cc.

Tabell 1 Skadade år 2000 i olyckor med motorcyklar enligt polisen.

	Dödade	Svårt skadade	Lindrigt skadade	Procent dödade av alla skadade
MC singel	19	130	192	5,6 %
MC–Personbil	10	115	306	2,3 %
MC–Lastbil	6	14	30	12,0 %
MC–Buss	2	3	8	15,4 %
MC–Djur	1	20	35	1,8 %
Totalt	38	282	571	4,3 %

Av tabell 1 framgår att i olyckor med motorcyklar omkommer drygt 4 % av de skadade. Antalet dödade motorcyklister har varit konstant under hela 90-talet och 35–40 dödade per år.

Samtidigt är det känt från jämförelser med sjukvårdsstatistik att bortfallet är stort för motorcyklister när det gäller polisens kännedom om trafikskadan.

Information om motorcyklar i trafiken är bristfällig eftersom de sällan särredovisas i olycksstatistiken utan behandlas tillsammans med personbilar.

Flertalet motorcykelolyckor innebär att föraren och eventuell passagerare hamnar vid sidan av körbanan. Är sidoområdet fritt från hårda föremål är det en fördel för de olycksinblandade motorcyklisterna. Ofta stoppas motorcykeln eller motorcyklisten av ett hårt fast föremål och hastigheten samt träffpunkten på kroppen är avgörande för hur allvarlig en personskada blir. Det finns viss kunskap om att hastigheter upp till 50 km/h för bältade bilister inte leder till allvarliga skador vid en kollision med ett fast föremål. För en motorcyklist torde motsvarande kollision vara mycket allvarlig eftersom motorcykeln inte absorberar motorcyklistens rörelseenergi då motorcyklisten kastas av motorcykeln. I bilolyckan absorberas merparten av rörelseenergin av bilen och av bilbältet.

Av byggnadstekniska och naturskäl är körbanan ofta lägre eller högre än sin närmaste omgivning. Ju större höjdskillnad och ju mer trafik desto oftare finns ett sidoräcke monterat. Förekomsten av sidoräcken och även mitträcken har ökat markant under senare år. Detta har på lång sikt en klar trafiksäkerhetshöjande effekt för personbilar eftersom skadeföljden (dödsrisken) vid avkörning är lägre (hälften så stor) om avkörningen sker i ett sidoområde med ett räcke än i ett sidoområde där räcke saknas.

I en inventering av förekomsten av räcken gjord av Vägverket skattas längden av räcken till 8 000 kilometer sommaren år 2001 (Inventering och tillståndsbedömning av vägmärken, vägräcken och vägbelysning, Vägverket, Publikation 2001:103). I tabell 2 görs ett försök att skatta andelen sidoområde med vägräcke.

Tabell 2 Skattad andel sidoområde med räcke på det statliga vägnätet 2001.

	-500 fordon/dygn	500-4000 fordon/dygn	4000- fordon/dygn	Totalt
Räckeslängd – mittremsa*2	–	–	3 200*km	3 200 km
Räckeslängd – sida	1 334 km	2 586 km	2 419 km	6 339 km
Dubbla väglängden (statliga vägar)	120 000 km	63 000 km	20 000 km	200 000 km
Procentuell andel sidoområde med räcke	1,1 %	4,1 %	28,0 %	4,8 %

*Längden mitträcke är skattad till 1600 kilometer och är gemensam för båda körbanorna.

Ovanstående skattningar visar att en slumpmässig avåkning träffar ett vägräcke i 5 % av fallen. Vid avåkning på det högtrafikerade vägnätet är sannolikheten närmare 30 % att ett räcke träffas. I verkligheten är troligen detta en underskattning eftersom räcken inte enbart tillkommer med hänsyn till sidoområdets utformning utan också är en åtgärd att generellt hindra avåkningar som annars kan ske i känsliga sidområden.

För motorcyklisten är trafiksäkerheten den motsatta eftersom kroppen inte hinner retardera särskilt mycket innan den eventuellt träffar räcket, som ur motorcyklistens synpunkt är hårt. **Tillkomsten av mitträcken innebär emellertid att motorcyklisten liksom bilisten kan bortse från mötesolyckor, vilket är den värsta olyckstypen.**

1.1 Motorcyklar och vägräcken

Motorcyklar och vägräcken är i sig ett trafiksäkerhetsproblem eftersom motorcykelföraren om han kör för nära räcket kommer att få benet mot räcket om motorcykeln inte har en störtbåge eller kåpa som skyddar benet. Är räcket slätt utan utstickande detaljer gör det ont men finns det utstickande detaljer kan benet fastna och där de utstickande detaljerna sliter hål på skyddsutrustningen och huden.

Normalt är vägräcken tämligen släta och föraren kanske kan manövrera motorcykeln utan att åka omkull. Om motorcykelföraren i nästa skede i stället kör omkull och träffar räcket torde själva utformningen av räcket spela mindre roll.

Stållineräcken har använts i mittremsan på motorväg sedan mitten av 90-talet och senare använts allmänt som räckeskonstruktion. Stållineräcken har den nackdelen att de inte är släta som betong eller stålbalksräcken. I första hand gäller det krokarna eller stolparna som håller upp själva ställinorna på lämplig höjd.

Ofta förtäljs skrönor om motorcyklister som skivats av ställinorna. Detta har emellertid inte hänt i verkligheten.

2 Litteratur

Utdrag ur Li Ljungblad, Vägens sidoområde och sidoräcken, VTI Rapport 453, 2000.

”4.2.1 Motorcyklar – litteraturstudie

I Studien av Martin et al fann man också att sannolikheten att skadas som motorcyklist när man kör av vägen till höger är nästan dubbelt så stor när det finns ett vägräcke i vägkanten, se tabell 4.2.1.1. Situationen för motorcyklister är alltså den omvända mot situationen för dem som sitter inne i ett fordon.

Tabell 4.2.1.1 Antal motorcyklar som kört av vägen till höger. Källa: Marin et al, a (1997).

Motorcyklar som kört av vägen till höger	Med skador	Totalt antal	Procent skadade motorcyklister
Påkörning vägräcke	17	19	89 %
Ej påkörning vägräcke	13	27	48 %

I en studie av Ellmers (1997) kom man fram till att det är ståndarnas vassa kanter som är den farliga delen av ett vägräcke för motorcyklister. Det bestämdes 1985 att de s.k. IPE-ståndarna med vassa kanter skulle bytas ut mot ståndare med sigma-profil som saknar de vassa kanterna. Detta görs dock endast när ett vägräcke behöver repareras eller bytas ut. Man kan även skydda ståndarna på olika sätt.

I Schnüll et al (1993) fann man att nästan alla de fall där en motorcyklist kört på ett vägräcke blir det personskada – dubbelt så många skadas och fem gånger så många dödas som när ett vägräcke inte är inblandat.”

Från att sidoräcken varit tämligen lika har de numera de mest skiftande utseenden och konstruktioner av stålbalkar, träbalkar, betongbalkar, betongblock, stålvejrar och sammanhängande rör. När det gäller de längsgående materialen bärs de upp av stolpar av i stort sett samma typ.

Det normala är att fordonet träffar räckets i mycket liten vinkel och glider utefter räckets längsgående konstruktion och olyckan blir normalt inte allvarlig. Sidoräcken av vajertyp uppfyller inte detta för en motorcyklist eftersom beroende på konstruktion sticker krokar eller stolpar ut framför vajern, vilket gör att motorcykeln/motorcyklisten fastnar.

Vid större avkörningsvinklar kommer man in i stolparna och det blir räckets tøjbarhet (arbetsområde) som bestämmer fordonsretardationen. Motorcyklisten kastas normalt av motorcykeln och fortsätter i tangentens riktning.

Om olyckan sker ute i körbanan och motorcyklisten efter att ha ramlat av motorcykeln träffar räckets gäller det att skydda motorcyklisten från att träffa någon stolpe. En lösning är att det finns en lägre längsgående balk och att stolparna inte är ”vassa” (se ovan).

Tillkomsten av sidoräcken alstrar också olyckor som annars inte skulle ha inträffat. Fordonsförare som kommer ut för långt till höger på vanliga vägar eller till vänster på motorvägar kan undvika avkörning genom att styra tillbaka om

räcket inte finns. När räcket finns kommer de i kontakt med räcket och följden kan bli en trafikolycka. Detta drabbar givetvis även motorcyklister.

En analys av tillkomsten av vajerräcken på motorvägar, "Ställineräcken i mittremsan på motorvägar, VTI Rapport 442, 1999", redovisar en ökning av de polisrapporterade trafikolyckorna med 20 % medan personskadeolyckorna minskade med 16 % och antalet skadade minskade med 11 %. De två olyckstyper som ökade kraftigt var singelolyckor och omkörningsolyckor (för långt ut till höger).

Av 19 017 polisrapporterade olyckor på det statliga vägnätet 1995 påkördes räcke i 1 356 fall, vilket är 7,1 % av olyckorna (Påkörning av belyningsstolpar och andra hårda föremål i vägmiljön, VTI Rapport 825, 1997.)

Jan Wenäll, som handhar krockproven vid VTI, konstaterar "*Vajerräcket är livsfarligt för en motorcyklist, men inte på grund av brister hos vajerräcket utan på grund av otillräcklig skyddsnivå hos motorcykeln*".

Sanningen ligger kanske någonstans mitt emellan. Det gäller både att undvika brister hos vajerräcket för motorcyklister som att öka skyddsnivån för motorcyklar. Det förra torde vara lättare än det senare eftersom få skulle köpa en sådan motorcykel idag.

Australien och Monash University har intresserat sig för vajerräcken genom Chanton Duncan et al (inkl. Claes Tingvall), *Motorcycle and Safety Barrier Crash-Testing: Feasibility Study*. Australien Transport Safety Bureau, 2001. Litteraturstudien är omfattande och samtidigt en bakgrund till ett förslag till forskningsprogram, "Motorcyclists and barriers", Monash University, April 2001.

Här finns några praktiska förslag att göra räcken mer "motorcykelvänliga" genom långsgående släta eller röraktiga aluminium- eller plaströr, som i vissa fall även gör att stolparna täcks.

I ett tyskt prov med verkliga krocktester med motorcyklar visade det sig att just en långsgående slät s.k. "Swiss box profile" placerad under stålprofilen minskade skaderiskerna för motorcyklisten (Anprallversuche mit Motorrädern an passiven Schutzeinrichtungen, Verkehrstechnik, Heft V90, BaSt 2001). Även här finns en omfattande litteraturförteckning.

I motorcyklisternas förlovade land, England, är åtgärdsinriktningen koncentrerad till motorcykeln. Låsningsfria bromsar bör vara standard och benskydd och krockkuddar bör utvecklas (Tomorrow's roads: Safer for everyone. The government's road safety strategy and casualty reduction targets 2010 (<http://www.roads.deter.gov.uk/roadsafety/strategy/tomorrow/index.htm>)).

Vikten av att motorcykelkonstruktionerna inte helt bestäms av producenterna påpekas också och här kommer olika framtida EU-regler in. Nedan redovisas utdrag ur SCB/SIKA officiella trafikolycksstatistik för år 2000.

2.1 Utdrag ur "Vägtrafikolyckor 2000" avseende motorcykelolyckor

"2.3 Motorcykelolyckor

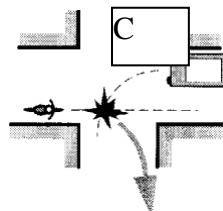
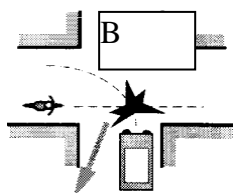
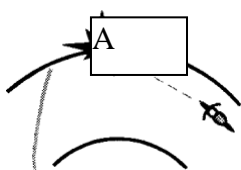
Motorcykelolyckorna ingår i redovisningen ovan av singelolyckor med motorfordon och olyckor mellan motorfordon. I detta avsnitt görs en separat redovisning av dem. År 2000 inträffade 856 motorcykelolyckor, vilket är en ökning med 11 procent jämfört med 1999. Motorcykelolyckorna inträffar lika ofta i som utanför tätbebyggt område. Under den senaste 20-årsperioden inträffade flest motorcykelolyckor 1983.

Motorcykelolyckor efter trafikmiljö, 1980–2000

Motorcycle accidents, by traffic environment, 1980–2000

Trafikmiljö <i>Traffic environment</i>	År <i>Year</i>						
	1980	1985	1990	1995	1998	1999	2000
Tättbebyggt område	783	871	642	448	364	392	432
Utanför tätbebyggt område	410	518	364	350	351	379	424
Totalt	1 193	1 389	1 006	798	715	771	856
Andel av samtliga trafikolyckor	<u>7,8</u>	8,7	5,9	5,1	4,6	4,9	5,4

Av de 856 motorcykelolyckorna år 2000 var singelolyckorna vanligast. De svarade för 37 procent av samtliga motorcykelolyckor. Singelolyckor ger allvarligare följder än övriga olyckor där motorcyklar är inblandade (ex: bild A). Korsvägs- och avsvängsolyckor mellan motorcykel och annat motorfordon är de två dominerande olyckstyperna bland de övriga motorcykelolyckorna. Dessa svarade för 24 respektive 14 procent av motorcykelolyckorna år 2000. Omkörningsolyckorna svarade för 4 procent. Faktarutan under figurerna B och C visar antalet dödade och skadade i olyckor mellan motorcykel och annat motorfordon i korsningar.



2000				
Dödade	Svårt skadade	Lindrigt skadade	Summa	
19	130	192	341	

2000				
Dödade	Svårt skadade	Lindrigt skadade	Summa	
6	82	207	295	

3.5 Motorcyklar

Under år 2000 var 901 motorcyklar inblandade i 871 trafikolyckor med personskada. Av dessa har 813 motorcyklar identifierats i bilregistret.

Cylindervolym

En jämförelse mellan motorcykelparken och de olycksinblandade motorcyklarna fördelade efter cylindervolym visar att de högre cylindervolymklasserna är överrepresenterade i olyckorna. Motorcyklar i klassen 601–1 000 cm³ utgjorde 38 procent av motorcykelparken men svarade för 43 procent av de olycksinblandade motorcyklarna.

Motorcyklar inblandade i vägtrafikolyckor efter cylindervolym

Motorcycles involved in road traffic accidents by cylinder volume

<i>Cylinder volym- Klass CC Cylinder volume cc</i>	<i>Motorcyklar i trafik % (30/6-00) Motorcycles in use % (30/6-00)</i>	<i>Motorcyklar inblandade i Vägtrafikolyckor %. Motorcycles involved in road traffic accidents</i>
-125	7	8
126-400	15	5
401-600	18	19
601-1 000	38	43
1 001-	23	24
Okänt	-	1

Fabrikat

Tabellen nedan redovisar de *största* motorcykelfabrikaten i den svenska fordonsparken. Som framgår dominerar japanska fabrikat: Honda, Kawasaki, Suzuki, och Yamaha. Honda och Yamaha var de mest olycksdrabbade fabrikaten under år 2000; tillsammans svarade de för m~ hälften av alla olycksinblandade motorcyklar. Det är något mer än de 42 procent som var andel av hela motorcykelparken.

Motorcyklar inblandade i vägtrafikolyckor efter fabrikat

Motorcycles involved in road traffic accidents by manufacture

<i>Fabrikat Manufacture</i>	<i>Motorcyklar i trafik % (30/6-00) Motorcycles in use % (30/6-00)</i>	<i>Motorcyklar inblandade i Vägtrafikolyckor %. Motorcycles involved in road traffic accidents</i>
BMW	5	3
Harley-Davidson	9	9
Honda	23	24
Kawasaki	11	11
Suzuki	16	17
Triumph	2	3
Yamaha	19	25
<u>Övriga, okänt</u>	15	8

Dödade och skadade personer

Olyckor med motorcyklar medförde att 41 personer dödades, 326 skadades svårt och 662 skadades lindrigt under år 2000. Drygt 85 procent, eller 897 personer, befann sig på en motorcykel, tung eller lätt, vid olyckstillfället. I övrigt dödades eller skadades 75 personbilister, 24 gående, 17 cyklister och 7 mopedister vid olyckor med motorcyklar inblandade.

Dödade och skadade personer i vägtrafikolyckor med motorcyklar

Killed and injured persons in road traffic accidents with motorcycles

Skadeföljd <i>Severity of injury</i>	På tung mc <i>On heavy mc</i>	På lätt mc <i>On Vht mc</i>	Ej på mc <i>Not on mc</i>
Dödade	36	3	2
Svårt skadade	264	35	27
Lindrigt skadade	505	54	103
Totalt	805	92	132

3 Utdrag ur NTFs sammanställning av dödsolyckor i trafiken med motorcyklar oktober 1994–september 1997

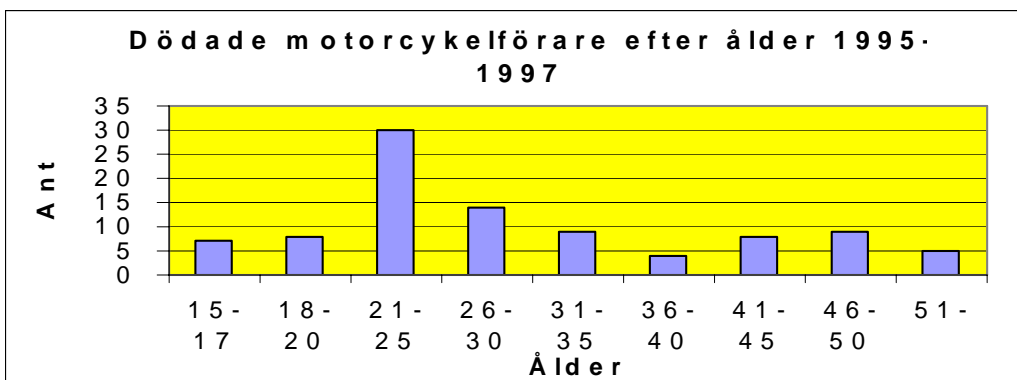
NTF lät under de tre åren beskriva olycksförloppet i dödsolyckor i trafiken. Ett utdrag har gjorts av dödsolyckor där motorcyklister dödats. Totalt registrerades 103 dödsolyckor med motorcyklister under de tre åren. Så gott som samtliga inträffade under sommarhalvåret,

53 var singelolyckor
41 var kollisionsoolyckor
5 var kollisioner med djur
1 dödsolycka vid kollision med gående
1 dödsolycka i kollision med cykel
1 dödsolycka med tåg
1 övrig olycka där en nedkörd lyktstolpe hamnade i huvudet på en motorcykelpassagerare

Flera av kollisionsoolyckorna kan eventuellt vara singelolyckor. MC-föraren har redan innan tappat kontrollen över/ramlat av motorcykeln och därefter träffat en bil. I 8 fall har motorcykeln kört in i eller föraren kastats in i vägräcket. Ovanstående innebär att trafiksäkerhetsproblemet är som visats många gånger tidigare i första hand ett singelolycksproblem (föraren har svårt att hantera motorcykeln) och ett kollisionsproblem där omgivande trafik missbedömer eller inte registrerar motorcyklstens förekomst och beteende.

Den dominerande olyckstypen är ”Motorcykeln framfördes i en svag vänsterkurva och körde av vägen till höger (fortsatte rakt fram) och träffade ett hårt föremål” vilket troligen beror på bristande uppmärksamhet under någon bråkdel av en sekund och hög fart. Wobbling är inte en ovanlig iakttagelse av vittnen till dödsolyckan eller att det framgår av befintliga märken efter däckerna i vägbanan.

Åldersfördelningen av de dödade motorcykelförarna, 95 dödade motorcykelförare i de 103 dödsolyckorna med dödade motorcyklister, framgår av figur 2.



Figur 2 Åldersfördelning av de dödade motorcykelförarna i NTF-materialet.

Figur 2 visar att det finns en ungdomspuckel vid 21–25 år. Även 40-åringarna är en betydande grupp när det gäller dödsfallen bland motorcyklister. Dödsrisken är högre för dessa grupper än för mellanliggande åldrar. Se även bilagan.

4 Vägverkets informationssystem för trafiksäkerhet – Motorcyklar och vägräcken

Tabell 3 Antal dödade, svårt skadade och lindrigt skadade motorcyklister enligt Vägverket 1994–2001 efter tätort/landsbygd och olyckstyp.

Olyckstyp	Dödade			Svårt skadade			Lindrigt skadade			Summa tätort	Summa landsbygd	Summa
	Tätort	Landsbygd	Totalt	Tätort	Landsbygd	Totalt	Tätort	Landsbygd	Totalt			
Singel	34	93	127	282	569	851	649	903	1552	965	1565	2530
Kört på uppställt fordon	4	3	7	21	3	24	34	13	47	59	19	78
Omkörning, filbyte	6	11	17	22	46	68	75	78	153	103	135	238
Upphinnande	3	7	10	52	69	121	192	128	320	247	204	451
Möte	5	28	33	20	81	101	58	132	190	83	241	324
Avsväng (på samma väg)	13	30	43	216	130	346	505	212	717	734	372	1106
-samma körriktning	1	13	14	75	62	137	198	139	337	274	214	488
-motsatt körriktning	10	15	25	128	57	185	268	51	319	406	123	529
-okänd körriktning	2	2	4	13	11	24	39	22	61	54	35	89
Korsande kurs (på olika vägar)	14	11	25	252	115	367	597	160	757	863	286	1149
-utan avsväng	5	5	10	108	21	129	184	25	209	297	51	348
-med avsväng	9	5	14	114	76	190	294	88	382	417	169	586
-okänd körriktning		1	1	30	18	48	119	47	166	149	66	215
Övrigt	1	2	3	29	6	35	121	19	140	151	27	178
Summa	80	185	265	894	1019	1913	2231	1645	3876	3205	2849	6054
Per år	11,4	26,4	37,9	127,7	145,6	273,3	318,7	235,0	553,7	457,9	407,0	864,9

Årligen skadas närmare 900 motorcyklister enligt polisen varav mellan 35–40 avlider. Drygt 30 % skadas svårt. Dödsfallen förekommer oftare på landsbygden än i tätort, vilket gäller även andra olyckor. Skadeföljden för de olika olyckstyperna belyses i tabell 4. Singelolyckor är den vanligaste olyckstypen tillsammans med avsvängs- och korsningsolyckor.

Tabell 4 Sannolikheten att dödas resp. dödas och skadas svårt om man skadas som motorcyklist enligt polisen.

Olyckstyp	Dödade/Alla skadade			Dödade och svårt skadade/Alla skadade		
	Tätort	Landsbygd	Summa	Tätort	Landsbygd	Summa
Singel	3,5 %	5,9 %	5,0 %	32,7 %	42,3 %	38,7 %
Kört på uppställt fordon	6,8 %	15,8 %	9,0 %	42,4 %	31,6 %	39,7 %
Omkörning, filbyte	5,8 %	8,1 %	7,1 %	27,2 %	42,2 %	35,7 %
Upphinnande	1,2 %	3,4 %	2,2 %	22,3 %	37,3 %	29,0 %
Möte	6,0 %	11,6 %	10,2 %	30,1 %	45,2 %	41,4 %
Avsväng (på samma väg)	1,8 %	8,1 %	3,9 %	31,2 %	43,0 %	35,2 %
-samma körriktning	0,4 %	6,1 %	2,9 %	27,7 %	35,0 %	30,9 %
-motsatt körriktning	2,5 %	12,2 %	4,7 %	34,0 %	58,5 %	39,7 %
-okänd körriktning	3,7 %	5,7 %	4,5 %	27,8 %	37,1 %	31,5 %
Korsande kurs (på olika vägar)	1,6 %	3,8 %	2,2 %	30,8 %	44,1 %	34,1 %
-utan avsväng	1,7 %	9,8 %	2,9 %	38,0 %	51,0 %	39,9 %
-med avsväng	2,2 %	3,0 %	2,4 %	29,5 %	47,9 %	34,8 %
-okänd körriktning	0,0 %	1,5 %	0,5 %	20,1 %	28,8 %	22,8 %
Övrigt	0,7 %	7,4 %	1,7 %	19,9 %	29,6 %	21,3 %
Summa	2,5 %	6,5 %	4,4 %	30,4 %	42,3 %	36,0 %

Högsta dödsrisken finns på landsbygden för ”kört på uppställt fordon” (få dödade) och mötesolyckor, avsväng och motsatt riktning samt korsande kurser utan avsväng. Motparten i kollisioner är oftast en personbil. Den genomsnittliga dödsrisken, 4,4 dödade av 100 skadade motorcyklister är hög men inte extremt hög.

Genomsnittet för singelolyckor är 5,0 dödade av 100 skadade. I tabell 5 redovisas de skadade motorcyklister där polisen ansett att vägräcket spelat en roll för olycksuppkomsten eller olyckskonsekvenserna från 1994 till 2001.

Tabell 5 Motorcyklister skadade i "vägräcketolyckor" 1994–2001. Källa: VITS.

År	Motorcykelförare			Motorcykelpassagerare			Totalt
	Dödsfall	Svårt skadad	Lindrigt Skadad	Dödsfall	Svårt skadad	Lindrigt Skadad	
1994	3	1	3	1		1	9
1995		9	6	1	1	1	18
1996	3	5	9				17
1997	3	6	9		1		19
1998	2	5	8				15
1999	1	5	7			1	14
2000	4	12	11		1		28
2001	2	9	7				18
Summa	18	52	60	2	3	3	138
Linräcke	1	1	1		1		4

Av 138 skadade innebär 18 dödade att dödsrisken är 14,4 dödade av 100 skadade i en "räcketolycka" med motorcykel. Detta är nästan tre gånger högre än genomsnittet för en singelolycka med motorcykel. Detta accentueras av den höga andelen svårt skadade vid räcketolyckor. Linräcke utgör en liten del av räcketförekomsten under perioden 1994–2001.

Det finns anledning att följa utvecklingen noggrant eftersom linräcken ökat kraftigt under senare år.

Ovanstående innebär att i 2,2 % av personskadorna med motorcyklister var ett vägräcke inblandat. Vid dödsolyckor med motorcyklist var ett vägräcke inblandat i 6,7 % av olyckorna. Se NTF-materialet som indikerar motsvarande värde.

Referenser

- Anprallversuche mit Motorrädern an passiven Schutzrichtungen.** Vehrkerstechnik, Heft V90, BaSt 2001.
- Duncan, C. et al: **Motorcycle and safety barrier crash-testing: Feasibility study.** Australian Transport Safety Bureau, 2000.
- Ellmers, U: **Guardrail post-protection for improving the safety of motorcycle riders.** VTI Traffic safety on two continents. Lisbon, Portugal 22–24.9, 1997.
- Inventering och tillståndsbedömning av vägmärken, vägräcken och vägbeslysning.** Vägverket, Publikation 2001:103.
- Ljungblad, Li: **Vägens sidoområde och sidoräcken.** VTI Rapport 453. Statens väg- och transportforskningsinstitut. Linköping. 2000.
- Malcolm D Macdonald: **Motorcyclists and roadside safety hardware** (se bilaga 2).
- Martin et al: **The severity of primary impact with metal or concrete median barriers on French motorways.** VTI Traffic safety on two continents. Lisbon, Portugal 22–24.9, 1997.
- Motorcyclists and barriers.** Monash University, April 2001.
- Nilsson, G & Ljungdahl, Li: **Stållineräcken i mittremsan på motorvägar.** VTI Rapport 442. Statens väg- och transportforskningsinstitut. Linköping. 1999.
- Nilsson, G & Wenäll, Jan: **Påkörning av belysningsstolpar och andra hårda föremål i vägmiljön.** VTI Rapport 825. Statens väg och transportforskningsinstitut. Linköping. 1997.
- NTF Trafiksäkerhetsfakta 941001–970930.**
- SCB/SIKA: Officiell trafikskadestatistik 2000.**
- Schüll et al: **Nützen von abweisenden Schutzrichtungen an Bundesfernstrassen.** BaSt. 1993.
- Tomorrow's roads: Safer for everyone.** The government's road safety strategy and casualty reduction targets 2010. (www.roads.deter.gov.uk)
- Vägverkets InformationsSystem för Trafiksäkerhet-VITS.**

Bilaga 1

Se separat fil

<http://www.vti.se/EPiBrowser/hosting/N38-2002bil1.pdf>

Motorcyclists and roadside safety hardware

by

Malcolm D Macdonald, TRL Ltd, Crowthorne, Berkshire, U.K.

Olycksnr	Datum/dag	Klockan	Dödade	Ålder/kön	skadade	skadade	Län	Trafikmiljö/hastighetsgräns	Väderlek	Väglag	Händelseförlopp
5											
941002/Sö	11:10	1	MCF	19	m		AB, Gata 70 Tättbebyggt område	SINGELOLYCKA	Uppehåll Torr vägbana		Föraren av en tung motorcykel skadades så svårt att han senare avled då han körde in i ett skyddsräcke på höger sida. Troligtvis hade MC:n kommit i krängning (börjat wobbla). Två däckspår, det första 11 m och det andra 21 m, fanns på körbanan före kollisionspunkten. Därifrån kastades förare och fordon 30 m in på körbanan. MC:n fortsatte ytterligare 58 m.
6											
941104/Fr	09:50	1	MCF	16	m		R, Annan allm väg (Lv 612) 70 Ej tättbebyggt område	SINGELOLYCKA	Uppehåll Våt/fuktig vägbana		Föraren av en lätt motorcykel dödades då han av okänd anledning kom utanför körbanan på höger sida och där kolliderade med ett par träd. Efter att ha kört av vägen for han 13 m innan han touchade det första. Efter ytterligare 8 m kolliderade föraren och MC:n kraftigt med nästa träd. Vägen svänger på platsen svagt till vänster. Inga andra fordon var inblandade.
13											
950413/To	16:40	1	MCF	20	m		O, Annan allm väg (Lv 774) 70 Ej tättbebyggt område	SINGELOLYCKA	Uppehåll Torr vägbana		Motorcykelförare skadades så svårt att han senare avled då han med för hög hastighet i en vänsterkurva körde av vägen på höger sida och voltade i diket. Mannen hade just hämtat MC:n, som var nyinköpt.
23											
950422/Lö	11:20	1	MCF	41	m		AB, Gata 50 Tättbebyggt område	SINGELOLYCKA	Uppehåll Torr vägbana		En motorcykel påträffades liggande intill en lyktstolpe. Invid låg en man. Mannen, som saknade hjälm, hade troligen slagit huvudet i något och avlidit till följd av detta. Inga vittnen finns till olyckan. Mannen var alkoholpåverkad.

OLYCKOR	941001-970930			2
Olycksnr	Traf.grupp Svårt Lindrigt	Län	Väderlek	
Datum/dag	Klockan Dödade Ålder/kön skadade skadade	Trafikmiljö/hastighetsgräns	Väglag	Händelseförlopp
9	950504/To 20:00 1 MCF, 33 m	R, Enskild väg, trevägs korsning 70 Ej tätbebyggt område SINGELOLYCKA	Uppehåll Torr väg bana	Föraren av en tung motorcykel omkom då han från den anslutande vägen i en T-korsning körde rakt fram och mot ett staket på den genomgående vägen. De 47 m långa bromsspåren tydde på att föraren försökt att stanna före korsningen. Vid fallet från motorcykeln slog mannen huvudet i en sten. Han använde inte hjälm. Misstänkt påverkad av alkohol/andra droger.
10	950504/To 20:50 1 MCF, 22 m	R, Annan alim väg (Lv 727) 90 Ej tätbebyggt område SINGELOLYCKA	Uppehåll Torr väg bana	Föraren av en tung motorcykel skadades så svårt att han avled följande dag då han i en högerkurva körde av vägen och ner i vänster dike. Mannen färdades över 100 m i diket innan han körde på en cementbrunn. Det var vid tillfället skymning. Vägbelysning saknas på platsen.
11	950504/To 22:30 1 MCF, 26 m	F, Gata 50 Tättbebyggt område SINGELOLYCKA	Uppehåll Torr väg bana	Föraren av en tung motorcykel omkom då han, efter att ha gjort en inbromsning, tappade kontrollen över MC:n och körde in i en refug med buskplantering. Från kollisionspunkten - refugens kantsten - slungades föraren 16 m och fordonet 25 m in i buskaget. 15 m långa bromsspår uppmättes efter MC:n. Gatubelysningen var tänd. Föraren saknade hjälm. Han var påverkad av alkohol.
30	950527/Lö 16:30 1 MCF, 18 m 1	X, gata, korsning 50 Tättbebyggt område KOLLISIONSOLYCKA	Uppehåll Torr väg bana	Föraren av en lätt motorcykel dödades och hans passagerare skadades svårt då fordonet de färdades på kolliderade med en personbil. Motorcykeln kördes längs en gång- och cykelväg in i en gatukorsning där den sammanstötte med den från höger kommande personbilen, med 20-årig manlig förare. Såväl motorcykelföraren som passageraren saknade hjälm.

OLYCKOR 941001-970930

Olycksnr	Datum/dag	Klockan	Dödade	Ålder/kön	skadade	skadade	Län	Trafikmiljö/hastighetsgräns	Väderlek	Väglag	Händelseförlopp
950529/Må	21:55	1	MCF	24	m		X, Gata	50	Uppehåll	Torr vägbana	Föraren av en tung motorcykel omkom då han, efter att ha kört mot en trottoarkant, tappade kontrollen över fordonet och körde omkull. Ett ca 20 m långt bromsspår uppmättes före kollisionspunkten (trottoarkanten). Då det parallellt med bromsspåret fanns skrapspår i asfalten efter MC:ns stöd hade föraren sannolikt kört med detta nedfällt. Förare och fordon hade voltat och blev liggande ca 30 m från kollisionspunkten. Inga andra fordon inblandade.
950601/To	22:00	1	MCF	31	k	1	M, Annan allm väg (Lv 745)	70	Uppehåll	Torr vägbana	I en kollision mellan en personbil och en tung motorcykel omkom motorcyklisten. Föraren av bilen kom på en raksträcka över på motgående körbana, där han fick möte med två motorcyklister. Den främste MC-föraren, en man 40 år, sammanstötte med sin vänstra sida mot vänster sida på personbilen, medan den bakomvarande kvinnliga MC-föraren frontalkolliderade med bilen. Kvinnan slungades mot bilens vindruta och därifrån ut på en åker. Den 42-årige bilföraren avvek från olycksplatsen och påträffades följande dag. Bilpassageraren, som skadades lindrigt, var alkoholpåverkad.
950608/To	22:50	1	MCF	45	m		E, Annan allm	90	väg (Lv 134)	område	Motorcykelförare omkom då han kastades av MC:n efter att ha kolliderat med ett rådjur, som kom från vänster in på vägen. Föraren körde av vägen på höger sida där ca 25 m långa bromsspår uppmättes. Det var vid tillfället mörkt. Vägbelysning saknas.
950610/Lö	15:44	1	MCF	23	m	1	P, Annan allm	90	väg (Rv 42)	område	Föraren av en tung motorcykel skadades svårt då han bakifrån körde in i en stillastående personbil. Mannen avled nästa dag. Föraren av bilen hade stannat på vägen för att hjälpa en annan bilist, 30-35 m efter en svag vänsterkurva. MC-föraren kom ca 15 sek efter det att bilen stannats, observerade tydligen denna för sent och bromsade förgäves. Efter MC:n fanns 13 m långa bromsspår. Den 21-årige bilföraren skadades lindrigt.

4

12

17

OLYCKOR 941001-970930

4

Olycksur
Datum/dag Klockan Dödade Ålder/kön skadade skadade
24

Län
Trafikmiljö/hastighetsgräns

Väderlek
Väglag

Händelseförlopp

950615/To 18:30 1 MCF, 20 m

BD, Annan allm väg,
fyrvägskorsning
50
Tättbebyggt område
KOLLISIONSOLYCKA

Uppehåll
Torr väg bana Vid en kollision i en fyrvägskorsning mellan en tung motorcykel och en lätt lastbil dödades MC-föraren. Sammanstötningen skedde då den 30-åriga lastbilsföraren, utan att iaktta väjningsplikt, körde in på huvudleden, där MC-föraren färdades. Denne slungades från kollisionspunkten 190-200 m mot en vägtrumma. Enligt vittne hade MC:n körts i hög hastighet.

42

950627/Ti 16:45 1 MCP, 14 k 1 1

I, Annan allm väg (Lv 140)
90
Ej tättbebyggt område
VARIAOLYCKA

Uppehåll
Torr väg bana En 14-årig flicka, som färdades som passagerare på en tung motorcykel, omkom då hon träffades av en lyktstolpe och kastades av MC:n. Olyckan inleddes med att föraren av en personbil, en man 76 år, i samband med att han gjorde en vänstersväng frontalkolliderade med en mötande personbil. Bakom den mötande bilen kom en MC, vars förare, en man 41 år, lyckades undvika att köra in i bilarna genom att väja undan åt vänster, in mot vägens mitt. Den mötande bilen, vars 77-åriga förare skadades svårt, fortsatte efter kollisionen ner i höger dike. Den kolliderade där med en lyktstolpe, som föll ner på vägen och träffade passageraren på MC:n. Framsättespassageraren i den svängande bilen fick lindriga skador.

4

950702/Sö 17:00 1 MCF, 27 m

BD, Grusgrop
Tättbebyggt område
SINGELOLYCKA

Uppehåll
Föraren av en icke registrerad motorcykel, som provkörde fordonet inom ett privat område, skadades så svårt vid kullkörning att han senare avled. Ägaren till MC:n uppgav att han på långt avstånd såg att föraren plötsligt på slät mark körde omkull. Föraren använde vid tillfället inte skyddsklädsel.

12

950707/Fr 20:55 1 MCF, 22 m

AB, Gata
50
Tättbebyggt område
SINGELOLYCKA

Uppehåll
Torr väg bana Motorcykelförare dödades då han vid kullkörning kastades av MC:n och hamnade inkilad under främre delen på en parkerad personbil. MC:n fortsatte 16 m snett över vägen till trottoaren på vänstra sidan. Mannen hade i hög hastighet kört i riktning mot en vägkorsning, då han av okänd anledning gjorde en inbromsning och därvid fick ett kast på MC:n. Bromsspår på ca 25 m fanns på platsen. Bilen stod rätt parkerad.

OLYCKOR 941001-970930

5

Olycksnr	Län	Väderlek	
Datum/dag	Trafikmiljö/hastighetsgräns	Väglag	Händelseförlopp
18			
950712/On 09:00 1 MCF, 22 m	G, Annan allm väg (Lv 126) 90 Ej tätbebyggt område SINGELOLYCKA	Uppehåll Torr väg bana	Föraren av en tung motorcykel påträffades död sedan han i en högerkurva kört rakt fram och av vägen på vänster sida. Spår visade att mannen hade färdats i vänster dike utmed vägen på en sträcka av ca 110 m. Föraren låg ca 5 m från vägkanten under ett träd. Omkring 10 m därifrån låg MC:n.
30			
950719/On 21:00 1 MCF, 22 m 1 1	D, Annan allm väg, trevägs korsning (Lv 800-Lv 774) 90-70 Ej tätbebyggt område KOLLISIONSOLYCKA	Uppehåll Torr väg bana	Vid en kollision på den genomgående vägen i en trevägs korsning mellan en tung motorcykel och en personbil döddes MC-föraren. Personbilens 19-åriga förare skadades svårt och framsätesspassageraren fick lindriga skador. Föraren av MC:n gjorde, enligt vad vittnen uppgav, i mycket hög hastighet en omkörning av två personbilar, samtidigt som den främre av de båda bilarna svängde till vänster in på en anslutande väg. MC-föraren körde rakt in i den svängande bilen, slungades över denna och hamnade slutligen snett till vänster i färdriktningen utanför vägen.
40			
950724/Må 20:10 1 MCF, 41 m 1	M, Annan allm väg (Lv 572) 70 Ej tätbebyggt område SINGELOLYCKA	Uppehåll Torr väg bana	Motorcykelförare omkom då han i en svag vänsterkurva kom utanför körbanan på höger sida, varvid han tappade kontrollen över fordonet och kastades av MC:n. Hans passagerare, en 13-årig pojke, skadades till synes lindrigt.
46			
950730/Sö 02:10 1 MCP, 16 k 2	O, Gata-gata 70-50 Tätbebyggt område SINGELOLYCKA	Uppehåll Torr väg bana	Den ena av de två passagerarna döddes, medan den andra passageraren och den 19-åriga föraren skadades svårt då de med en oregistrerad motorcykel, s k crossmotorcykel, vid infart på en huvudled kolliderade med mittskyddsräcket. MC:n kördes i hög hastighet via en påfart in på vägen, som har två körfält i vardera riktningen. MC-föraren klarade inte av att svänga fordonet utan körde rakt fram. Det var vid tillfället mörkt. Gatubelysningen var tänd.

OLYCKOR 941001-970930

6

Olycksnr	Län	Väderlek
Datum/dag	Trafikmiljö/hastighetsgräns	Väglag
		Händelseförlopp
1		
950801/Ti 18:05 1 MCF, 17 m	P, Enskild väg 70 Ej tätbebyggt område KOLLISIONSOLYCKA	Uppehåll Torr väg bana Föaren av en lätt motorcykel dödades då han i en vänsterkurva kom över på motgående körbana och där kolliderade med en mötande personbil, körd av en 53-årig man. MC:n träffade bilens front på vänster sida. Sikten i kurvan var skymd av buskage på vänster sida i MC-förarens färdriktning.
11		
950806/Sö 14:54 1 MCF, 24 m 1	X, Annan allm väg (Rv 67) 90 Ej tätbebyggt område SINGELOLYCKA	Uppehåll Torr väg bana Föaren av en norskegistrerad tung motorcykel dödades och hans passagerare skadades svårt då de kom utanför vägen på vänster sida och där körde omkull. Efter att ha gjort en omkörning av ett husvagnsekipage hamnade MC-föraren för långt ut på vägens vänstra sida. MC:n skar ner i väggen, där ett 70-80 m långt spår efter däcken uppmättes i gruset. Därefter voltade MC:n ytterligare ca 30 m innan den stannade.
17		
950810/To 07:00 1 MCF, 50 m	M, Gata, trevägskorsning 50 Tättbebyggt område KOLLISIONSOLYCKA	Uppehåll Torr väg bana Föaren av en tung motorcykel omkom då han kolliderade med en mötande vänstersvängande personbil. Den 53-årige bilföraren uppgav att han trodde att han skulle hinna genom korsningen och lämnade därför inte MC:n företräde
31		
950814/Må 22:49 1 MCF, 31 m	O, Motorväg (Rv 40) 110 Ej tätbebyggt område KOLLISIONSOLYCKA	Uppehåll Torr väg bana Föaren av en tung motorcykel omkom då han bakifrån körde in i släpvagnen på en tung lastbil. Lastbilsföraren, en man 50 år, låg i höger körfält när MC-föraren med hög hastighet körde in i släpvagnens bakparti och sedan kastades mot mitträcket. Ett par hundra meter dessförinnan hade MC-föraren kört om en polisbil. Det var vid tillfället mörkt. Vägbelysning saknas.

OLYCKOR 941001-970930

7

Olycksnr	Län	Väderlek		
Datum/dag	Trafikmiljö/hastighetsgräns	Väglag	Händelseförlopp	
40				
950819/Lö	23:30 1 MCF, 45 m	BD, Gata-gata, fyrvägskorsning 50 Tättbebyggt område KOLLISIONSOLYCKA	Uppehåll Torr vägbana	Föraren av en motorcykel (MC-polis) dödades då han i en gatukorsning påkördes av en från höger kommande personbil. Kollisionen inträffade då den 22-årige bilföraren, som hade väjningsplikt, gjorde en vänstersväng in på huvudleden, där MC-föraren färdades. MC-polisen var ute på uppdrag och skulle bistå sina bilburna kollegor. Det var vid tillfället mörkt. Vägbelysningen var tänd.
51				
950825/Fr	20:30 1 MCF, 29 m 1	T, Annan allm väg, (Rv 51-Lv 617) trevägskorsning 90 Ej tättbebyggt område KOLLISIONSOLYCKA	Regn Våt/fuktig vägbana	I en kollision mellan en tung motorcykel och en personbil omkom MC-föraren. Den 21-årige bilföraren uppgav att en personbil, som körde framför honom, saktade in för att svänga till höger in på en mindre väg. Samtidigt som han påbörjade en omkörning av den svängande bilen fick han möte med MC:n och de båda fordonen frontalkolliderade. Såväl MC:n som föraren hamnade mot ett viltstängsel utanför vägen på höger sida i färdriktningen. Bilföraren skadades lindrigt. Det var vid tillfället mörkt. Vägbelysning saknas.
12				
950910/Sö	19:35 1 MCF, 18 m 1	M, Annan allm väg (Lv 979) trevägskorsning 70 Ej tättbebyggt område KOLLISIONSOLYCKA	Uppehåll Torr vägbana	Föraren av en tung motorcykel omkom i en kollision med en personbil. MC-föraren hade påbörjat omkörning av bilen strax före en trevägskorsning med anslutande väg från vänster i fordonens färdriktning, då bilföraren slog på vänster körriktningsvisare och strax därefter svängde till vänster in på den anslutande vägen. MC-föraren, som torde ha hållit en mycket hög hastighet, körde in i personbilens vänstra sida. Efter MC:n uppmättes ca 24 m långa bromsspår. Den 41-årige bilföraren, körde av vägen och genom ett staket. Han skadades svårt.
20				
950913/On	19:40 1 MCP, 16 k 1	R, Annan allm väg (Lv 195) 90 Ej tättbebyggt område DJUROLYCKA	Uppehåll Torr vägbana	Den 24-årige föraren och hans passagerare skadades svårt då de på tung motorcykel kolliderade med en älg. Passageraren avled följande dag. Från den plats på vägkanten där älgen låg död, påträffades i MC:ns färdriktning passageraren efter omkring 90 m, föraren efter ca 140 m och MC:n efter ca 200 m. Det var vid tillfället skymning. Vägbelysning saknas.

OLYCKOR 941001-970930

8

Olycksnr	Län	Väderlek			
Datum/dag 23	Klockan Dödade Ålder/kön skadade skadade	Trafikmiljö/hastighetsgräns	Väglag	Händelseförlopp	
950914/To	17:34 1 MCF, 56 m	D, Annan allm väg trevägs korsning 50 Tättbebyggt område KOLLISIONSOLYCKA	Uppehåll Torr väg bana	Föraren av en tung motorcykel, som färdades på huvudled, omkom då han sammanstötte med en personbil, vars 44-årige förare hade stannat vid väjningsplikt på en från höger anslutande väg. Bilföraren hade låtit bilen rulla fram någon meter men stod stilla då MC:n närmade sig. MC-föraren gjorde en inbromsning, varvid han fick sladd på sitt fordon, körde omkull och kanade med hög hastighet in i bilens front. Efter MC:n uppmättes ca 20 m långa bromsspår.	
33	950920/On	22:16 2 MCF, 17 m 1 GÅ, 43 k	E, annan allm väg (Lv 1142-) fyrvägs korsning 50 Tättbebyggt område GÅENDEOLYCKA	Uppehåll Torr väg bana	Gående omkom då hon påkördes av en lätt motorcykel på ett oöversiktligt övergångsställe som ligger i anslutning till en fyrvägs korsning. Även MC-föraren dödades medan hans passagerare fick lindriga skador. Kvinnan blev liggande på gatan ca 20 m från kollisionspunkten, varifrån MC-föraren hade kastats 45-50 m och passageraren ca 70 m snett i fordonets färdriktning. Vägbelysningen var tänd.
37	950922/Fr	17:02 1 MCF, 65 m	K, Annan allm väg (E 22-Lv 669) fyrvägs korsning 90-70 Ej tättbebyggt område KOLLISIONSOLYCKA	Uppehåll Torr väg bana	Föraren av en tung motorcykel omkom då han vid infart på huvudled kolliderade med en från vänster kommande tyskregistrerad personbil (minibuss). MC-föraren, som hade stopplikt, hade stannat upp för ett ögonblick innan han körde in i korsningen. Minibussen kördes av en man 62 år. MC-föraren kastades snett till höger i sin färdriktning och slog troligen i ett vägmärke placerat på mittrefugen.
24	951111/Lö	17:00 1 MCF, 50 m 1	E, Annan allm väg-gata trevägs korsning (Lv 209-) 70-50 Tättbebyggt område KOLLISIONSOLYCKA	Uppehåll Våt/fuktig väg bana	Föraren av en tung motorcykel, som färdades på en huvudled, omkom när han körde in i sidan på en från höger kommande personbil. Den 19-årige bilföraren, som avsåg att göra en vänstersväng in på huvudleden, iakttog inte väjningsplikt. Han uppgav att han inte observerat MC:n. Bilföraren fick lindriga skador. Efter MC:n uppmättes ca 15 m långa bromsspår.

OLYCKOR 941001-970930

9

Olycksnr
Datum/dag 21
Klockan Dödade Ålder/kön skadade skadade

Län
Trafikmiljö/hastighetsgräns

Väderlek
Väglag

Händelseförlopp

960209/Fr 20:25 1 MCF, 16 m

M, Annan allm väg (Lv 1195)
50
Tättbebyggt område

Uppehåll
Torr vägbana

Föraren av en lätt motorcykel dödades när han i en bevakad järnvägs korsning påkördes av ett från vänster kommande tåg. Vid sammanstötningen slungades MC-föraren framåt till höger i tågets färdriktning mot en parkerad personbil, över motorhuven och vidare ca 10 meter in på en gårdsplan. Säkerhetsanordningarna vid korsningen var vid tillfället i funktion. Inga skador kunde iaktas på den nedfällda järnvägsbommen. Vägbelysningen var tänd.

TÅGOLYCKA

26

960421/Sö 18:30 1 MCP, 20 m 1 2

N, Annan allm väg
fyrvägs korsning
(Lv 542-Lv 544)
70
Ej tättbebyggt område
KOLLISIONSOLYCKA

Uppehåll
Torr vägbana

I en kollision mellan en lätt motorcykel och en personbil skadades den 17-årige MC-föraren och hans passagerare svårt; passageraren så svårt att han senare avled. Föraren av personbilen observerade inte den mötande MC:n i tid utan påbörjade en vänstersväng, varvid MC:n körde in i bilens högra sida. Den 30-årige bilföraren och framsätesspassageraren skadades lindrigt. MC-passageraren använde hjälm men hade inte knäppt hakbandet. Trafiksignaler saknas.

6

960504/Lö 03:45 1 MCF, 41 m

O, Annan allm väg
trevägs korsning
(Lv 771-766)
70
Ej tättbebyggt område
SINGELOLYCKA

Dis/dimma
Våt/fuktig
vägbana

Föraren av en tung motorcykel påträffades död, liggande 4-5 m från sitt fordon. Okänt när och hur olyckan inträffat. Vägbelysning saknas. Föraren misstänkt påverkad av alkohol.

20

960515/On 15:10 1 MCF, 20 m 1

K, Annan allm väg
fyrvägs korsning
(Lv 579-)
70
Ej tättbebyggt område
KOLLISIONSOLYCKA

Uppehåll
Torr vägbana

Föraren av en tung motorcykel omkom när han vid infart på huvudled körde in i sidan på en från höger kommande personbil. Mannen hade inte iakttagit för honom gällande väjningsplikt. Vid sammanstötningen kastades MC:n 25-30 m i bilens färdriktning. Bilens fortsatte ca 50 m från kollisionspunkten innan den hamnade utanför vägen på vänster sida. Den 52-åriga bilföraren skadades lindrigt. God sikt råder i korsningen.

OLYCKOR 941001-970930

10

Olycksnr
Datum/dag Klockan Dödade Alder/kön skadade skadade
21

Län
Trafikmiljö/hastighetsgräns

Väderlek
Väglag

Händelseförlopp

960515/On 15:29 1 MCF, 27 m

G, Annan allm väg (Lv 906)
70
Ej tätbebyggt område
KOLLISIONSOLYCKA

Uppehåll
Torr vägban

Föraren av en tung motorcykel dödades i en kollision med en tung lastbil. MC-föraren, som inlett en omkörning av lastbilen, var inte beredd på att den 29-årige lastbilsföraren skulle göra en vänstersväng. När MC-föraren bromsade tappade han kontrollen över sitt fordon, som välte, varvid MC:n och föraren kasade in i lastbilens vänstra sida. Efter MC:n uppmättes 17-18 m långa bromsspår.

22

960515/On 16:10 1 MCF, 23 k

F, Gata
50
Tättbebyggt område
SINGELOLYCKA

Uppehåll
Torr vägban

Föraren av en tung motorcykel dödades när hon i en vänsterkurva i okänd hastighet körde av vägen på höger sida. Spår i gruset visade att MC:n först åkt upp på en trottoar och efter ca 35 m in i ett stängsel, vidare mot en järngrind, vars ena stolpe böjts och gått av. MC:n har sedan fortsatt mot en lyktstolpe, som även den böjts. Föraren blev liggande på gatan mitt för lyktstolpen och med MC:n ca 10 m därifrån. Inga broms- eller sladdspår kunde iakttas.

27

960522/On 06:28 1 MCF, 21 m

BD, Annan allm väg
50
Tättbebyggt område
KOLLISIONSOLYCKA

Uppehåll
Torr vägban

Föraren av en tung motorcykel omkom när han frontalkolliderade med en mötande buss. Kollisionen inträffade efter det att mannen i en svag högerkurva gjort en omkörning av en personbil och sedan inte hann tillbaka till sin körbana innan han fick möte med bussen. Bussens förare var en 50-årig kvinna.

29

960523/To 16:16 3 FP, 79 k
FF, 73 m
MMC, 22 m

Y, Annan allm väg
fyrvägs korsning
(E 4-Lv 1077)
110-50
Ej tätbebyggt område
KOLLISIONSOLYCKA

Uppehåll
Torr vägban

I en kollision mellan en tung motorcykel och en personbil dödades de båda förarna samt bilens framsätesspassagerare. Bilföraren, som hade stopplik, hade före infart på huvudled stannat vid stoppmärket. När han sedan skulle korsa huvudleden kom MC-föraren i hög hastighet och körde in i vänster sida på bilen. Båda fordonen kastades av vägen och nerför en slänt till höger om vägen i MC:ns färdriktning.

OLYCKOR 941001-970930

11

Olycksnr	Län	Väderlek	
Datum/dag	Trafikmiljö/hastighetsgräns	Väglag	Händelseförlopp
960523/To 19:09 1 MCF, 21 m 1 999	AB, Annan allm väg 50 Tättbebyggt område SINGELOLYCKA	Uppehåll Torr vägban	Föraren av en tung motorcykel omkom sedan han i hög hastighet kört av vägen på vänster sida i en svag högerkurva. Passageraren skadades svårt. Mannen kom över på motgående körbana och, efter att ha kört över en sträckstenskant, en sidoremsa av gräs samt en gång- och cykelbana, hamnade han slutligen i en häck. Han påträffades liggande intill en telefonstolpe. Föraren använde hjälm, däremot okänt vad gäller passageraren. Såväl föraren som passageraren misstänkt påverkade av alkohol/annat ämne.
33 960524/Fr 18:00 1 MCF, 29 m 999	F, Motorväg (E 4) 110 SINGELOLYCKA	Regn Våt/fuktig vägbana	Föraren av en tung motorcykel dödades när han, efter att ha tappat kontrollen över sitt fordon, körde in i raket på höger sida om vägen. Mannen hade troligtvis råkat ut för vattenplaning.
960527/Må 16:45 1 MCF, 37 m 1	AB, Annan allm väg (Lv 529) 70 Ej tättbebyggt område KOLLISIONSOLYCKA	Uppehåll Torr vägban	Föraren av en tung motorcykel dödades och den 9-årige passageraren skadades svårt i en kollision med en mötande personbil. MC-föraren hade i ingången av en högerkurva lutat MC:n så mycket att fotstödet tagit i marken och cykeln därvid gått omkull. MC:n med förare och passagerare hade därefter kanat över på motgående körbana mot den mötande personbilen. Den 50-årige bilföraren bromsade men hann inte stanna innan MC-ekipaget gled inunder bilens motor. Såväl MC-föraren som passageraren använde hjälm.
14 960608/Lö 10:08 1 MCF, 25 m	O, Annan allm väg (E 6) 90 Ej tättbebyggt område KOLLISIONSOLYCKA	Uppehåll Torr vägban	Föraren av en tung motorcykel dödades när han körde in i sidan på en traktor med tillkopplad släpvagn. Kollisionen inträffade då MC-föraren påbörjat en omkörning av traktortåget samtidigt som den 60-årige traktorföraren gjorde en vänstersväng över vägen. Efter MC:n uppmättes ca 10 m långa bromsspår. På platsen råder god sikt.

OLYCKOR 941001-970930

12

Olycksnr
Datum/dag 18
Klockan Dödade Ålder/kön skadade skadade

Län
Trafikmiljö/hastighetsgräns

Väderlek
Väglag

Händelseförlopp

960615/Lö 19:14 1 MCF, 22 m

AC, Annan allm väg (Lv 514)
70
Ej tätbebyggt område

SINGELOLYCKA

Uppehåll
Torr vägban

Föraren av en tung motorcykel dödades sedan han i utgången av en vänsterkurva av okänd anledning kört av vägen på höger sida invid en lyktstolpe och därefter in i ett stenparti. Från platsen för avkörningen åkte mannen i ett dike ca 85 m, innan färdslutade i stenpartiet. Föraren kastades framåt i färdriktningen och påträffades liggande i ett vattendike.

22

960616/Sö 15:45 1 MCF, 25 m

T, Annan allm väg (Lv 769)
70
Ej tätbebyggt område

KOLLISIONSOLYCKA

Uppehåll
Torr vägban

Föraren av en tung motorcykel omkom när han körde in i en traktor med tillkopplad släpvagn. Den 50-årige traktorföraren uppgav att han hade förberett en vänstersväng för att köra in på en åker genom att slå på vänster blinker och köra in mot mittlinjen. Han hade också kontrollerat bakomvarande och mötande trafik. Just när han påbörjat svängen körde den bakifrån kommande MC-föraren in i traktortågets vänstra sida. MC-föraren blev liggande bakom släpvagnens vänstra bakhjul. Efter MC:n uppmättes ca 15 m långa bromsspår.

40

960629/Lö 16:30 1 MCF, 47 m

T, Annan allm väg (Lv 847)
70
Ej tätbebyggt område
KOLLISIONSOLYCKA

Uppehåll
Torr vägban

Föraren av en tung motorcykel omkom i en kollision med en mötande lätt lastbil. I en skarp högerkurva med nedsatt sikt hade MC-föraren av någon anledning fått kast på sitt fordon, som välte och med föraren framför sig for in i lastbilens front på motgående körbanor. Lastbilen kördes av en 27-årig man.

3

960703/On okänt 1 MCF, 75 m

L, Annan allm väg (Lv 774)
70
Ej tätbebyggt område
SINGELOLYCKA

Uppehåll
Torr vägban

Föraren av en lätt motorcykel (skoter) påträffades död, liggande intill sitt fordon. Mannen hade av okänd anledning i ingången av en högerkurva kört av vägen på höger sida, där man fann ca 10 m långa spår i gräset. Okänt hur olyckan gått till då inga vittnen finns. Mannen påträffades kl. 14.00.

OLYCKOR 941001-970930

13

Olycksnr
Datum/dag 7
Klockan Dödade Ålder/kön skadade skadade

Län
Trafikmiljö/hastighetsgräns

Väderlek
Väglag
Händelseförlopp

960705/Fr 20:20 1 MCF, 39 m

H, Gata
trevägs korsning
50
Tättbebyggt område

CYKELOLYCKA

Uppehåll
Torr väg bana
Föraren av en tung motorcykel skadades svårt när han körde omkull efter att ha kolliderat med en cyklist på en obehövad cykelöverfart. MC-föraren avled efter 31 dagar av skallskador. Han använde hjälm. Sammanstötningen inträffade när cyklisten, en 44-årig man, var på väg att korsa en gata med två körfält i vardera riktningen. Mannen hade stannat på mittrefugen. Han uppgav att han sett den från höger kommande MC:n men fått den uppfattningen att föraren skulle stanna för att låta honom passera, varför han åkte ut på cykelöverfarten. Cyklisten misstänkt påverkad av alkohol.

20

960713/Lö 15:55 1 MCF, 33 m

BD, Annan allm väg (Lv 400)
90
Ej tättbebyggt område
SINGELOLYCKA

Uppehåll
Torr väg bana
Föraren av en tung motorcykel dödades när han i en svag vänsterkurva körde av vägen på höger sida och voltade. Efter en färd på 145-150 m vid sidan om vägen i färdriktningen kolliderade han med en sten. Förare och MC påträffades ca 45 m från kollisionspunkten.

24

960715/Må 20:20 1 MCF, 16 m

U, Annan allm väg (Lv 555)
90
Ej tättbebyggt område
SINGELOLYCKA

Uppehåll
Torr väg bana
Föraren av en lätt motorcykel skadades vid en vägvärning så svårt att han senare avled. MC-föraren hade, efter att ha passerat en högerkurva, kommit in i en vänsterkurva, där han av okänd anledning kört rakt fram och av vägen på höger sida. Mannen hamnade på andra sidan ett elstaket. MC:n påträffades ca 20 m därifrån i färdriktningen.

30

960718/To 23:58 1 MCF, 28 m

M, Annan allm väg (E 22)
påfartsväg
70
Ej tättbebyggt område
SINGELOLYCKA

Uppehåll
Torr väg bana
Föraren av en tung motorcykel omkom när han på påfartsvägen ner till en motorväg tappade kontrollen över sitt fordon, körde omkull och for in i ett skyddsräcke på vägens vänstra sida, troligtvis med huvudet före. Föraren använde hjälm, som åkt av och låg vid sidan om honom. Från början av påfarten, som är utformad som en högerkurva, och fram till kollisionspunkten fanns ca 20 m långa bromsspår och därefter på en sträcka av ca 10 m stötmärken i asfalten. Från kollisionspunkten hade MC:n fortsatt 10-12 m i färdriktningen. Det var vid tillfället mörkt. Vägbelysningen var tänd.

OLYCKOR 941001-970930

14

Olycksnr	Län	Väderlek	
Datum/dag	Trafikmiljö/hastighetsgräns	Väglag	Händelseförlopp
960722/Må 10:50 1 MCF, 24 m	N, Annan allm väg (Lv 153) 90 Ej tätbebyggt område KOLLISIONSOLYCKA	Uppehåll Torr vägbanan	Föraren av en tung motorcykel skadades så svårt i en kollision med en traktor att han senare avled. MC-föraren hade påbörjat omkörning av traktorn men tvingades bromsa när den 45-årige traktorföraren gjorde en vänstersväng för att köra in på ett fält. Under inbromsningen stötte troligtvis MC:n emot traktorns vänstra bakhjul och gled sedan framåt för att slutligen studsas mot traktorns vänstra framhjul. MC:n voltade därefter, varvid föraren kastades av fordonet. Efter MC:ns låsta hjul uppmättes ca 30 m långa bromsspår.
38			
960725/To 09:30 1 MMC, 34 m	P, Annan allm väg (Lv 183) 50 SINGELOLYCKA	Uppehåll Torr vägbanan	Föraren av en tung motorcykel dödades när han av okänd anledning i utgången av en högerkurva körde av vägen på vänster sida och efter en färd i terrängen på ca 45 m körde in i en stenmur och ett buskage.
39			
960725/To 18:05 1 MCF, 15 m	S, Annan allm väg (Lv 686) 70 Ej tätbebyggt område SINGELOLYCKA	Uppehåll Torr vägbanan	En 15-årig förare av en lätt motorcykel omkom när han med hög hastighet i utgången av en skarp vänsterkurva körde av vägen på höger sida och där kolliderade med en lyktstolpe. God sikt råder på platsen.
44			
960727/Lö 00:45 2 MCP, 27 m MCF, 29 m	N, Annan allm väg (Lv 908) 70 Ej tätbebyggt område SINGELOLYCKA	Uppehåll Torr vägbanan	Föraren av en tung motorcykel och hans passagerare skadades vid en vägväring så svårt att de senare avled. Föraren hade i en vänsterkurva fått sladd på sitt fordon, som efter ca 30 m for av vägen på höger sida och voltade. MC:n hade fortsatt ca 15 m i färdriktningen från den plats där männen påträffades. Okänt om någon av dem använde hjälm. Såväl föraren som passageraren misstänkt påverkade av alkohol/annat ämne.

OLYCKOR 941001-970930

15

Olycksnr
Datum/dag Klockan Dödade Alder/kön skadade skadade
2

Län
Trafikmiljö/hastighetsgräns

Väderlek
Väglag

Händelseförlopp

960804/Sö 02:30 1 MCF, 40 m

AC, Annan allm väg (Lv 855)
90
Ej tätbebyggt område

SINGELOLYCKA

Uppehåll
Torr vägbanan

Föraren av en tung motorcykel omkom vid kullkörning på en raksträcka. Då inga bromsspår kunde iaktas hade mannen sannolikt plötsligt tappat kontrollen över fordonet. Spår från kroppen tydde på att han på en sträcka av ca 45 m slagit mot vägbanan ett antal gånger innan han blev liggande på mittlinjen. MC:n påträffades utanför vägen på höger sida i färdriktningen. MCm, som saknade registrerings skylt, var anmäld stulen. Vägbelysning saknas. Föraren misstänkt påverkad av alkohol/annat ämne.

19

960813/Ti 18:10 1 MCF, 22 m

AB, Annan allm väg (Lv 858)
70
Ej tätbebyggt område

KOLLISIONSOLYCKA

Uppehåll
Torr vägbanan

Föraren av en tung motorcykel dödades vid kollision med två mötande personbilar sedan han i en högerkurva kommit över på motgående körbanan. Föraren av den främsta bilen, en 38-årig kvinna, bromsade och körde ut på vägrenen för att undvika kollision. MC:n stötte dock emot bilens vänstra sida, fick sladd och for in i fronten på bilen bakom, som kördes av en 24-årig kvinna. MC-föraren kastades av cykeln och blev liggande på vägen. Enligt vittnen hade han hållit hög hastighet.

22

960815/To 06:20 1 MCF, 41 m

D, Annan allm väg (Lv 834)
70
Ej tätbebyggt område

SINGELOLYCKA

Uppehåll
Torr vägbanan

Föraren av en oregistrerad motorcykel dödades när han i en vänsterkurva körde av vägen på höger sida och där kolliderade med först en järnstolpe och sedan ett träd. Okänt vad gäller MC:ns storlek. Föraren saknade hjälm. Misstänkt påverkad av alkohol/annat ämne.

23

960815/To 19:50 1 MCF, 26 m

P, Annan allm väg
70
Ej tätbebyggt område

SINGELOLYCKA

Uppehåll
Torr vägbanan

Föraren av en tung motorcykel skadades svårt vid kullkörning. Han avled sju dagar senare. Mannen hade i samband med att han bromsat för en hare fått sladd på fordonet. På vägbanan kunde ca 20 m långa skrapspår efter MC:n iaktas. God sikt råder på platsen.

OLYCKOR 941001-970930

16

Olycksnr	Län	Väderlek	
Datum/dag	Trafikmiljö/hastighetsgräns	Väglag	Händelseförlopp
24			
960818/Sö 05:00 1 MCF, 23 m	AB, Gata 50 Tättbebyggt område SINGELOLYCKA	Uppehåll Torr vägbana	Föraren av en tung motorcykel omkom vid kullkörning. Mannen hade i en kurva lutat MC:n så mycket att denna välte och kanade in i mitträcket. Enligt vittnen hade föraren kört i en hastighet av ca 100 km/tim.
25			
960818/Sö 12:55 1 MCF, 24 m	AB, Annan allm väg trevägs korsning 70 Tättbebyggt område KOLLISIONSOLYCKA	Uppehåll Torr vägbana	Föraren av en tung motorcykel skadades så svårt att han senare avled när han kolliderade med en vänstersvängande buss. Den 59 årige bussföraren uppgav att han sett den mötande MC:n på ett avstånd av 150-170 m och påbörjade därför sin vänstersväng. Efter att ha försökt bromsa körde MC-föraren in i bussen längst bak på höger sida. Efter MC:n uppmättes 40-45 m långa bromsspår.
27			
960818/Sö 19:14 1 MCF, 26 m	T, Annan allm väg (Lv 243) 70 Ej tättbebyggt område SINGELOLYCKA	Uppehåll Torr vägbana	Föraren av en tung motorcykel dödades när han i en högerkurva körde av vägen på vänster sida. Mannen, som kom från en raksträcka, for rakt fram i kurvan och fortsatte utanför vägen ca 50 m innan han slutligen hamnade i slänten mot en sjö.
36			
960826/Må 06:50 1 MCF, 34 m	BD, Annan allm väg (Lv 509) 70 Ej tättbebyggt område KOLLISIONSOLYCKA	Uppehåll Torr vägbana	Föraren av en tung motorcykel omkom i en kollision med en mötande vänstersvängande personbil. MC-föraren körde in i bakre delen på bilens högra sida. Efter MC:n uppmättes 30-35 m långa bromsspår. Den 30-årige bilföraren skadades lindrigt.
38			
960826/Må 21:30 1 MCF, 24 k	M, Annan allm väg (Lv 1315) 70 Ej tättbebyggt område SINGELOLYCKA	Uppehåll Torr vägbana	Föraren av en tung motorcykel dödades vid kullkörning. Kvinnan körde i en vänsterkurva utanför körbanan på höger sida. Efter att ha färdats ca 60 m på väggen kom hon åter upp på körbanan, där hon körde omkull.

OLYCKOR 941001-970930

17

Olycksnr
Datum/dag 8
Klockan Dödade Ålder/kön skadade skadade

Län
Trafikmiljö/hastighetsgräns

Väderlek
Väglag
Händelseförlopp

960908/Sö okänt 1 MCF, 36 m

U, Annan allm väg (Lv 700)
50
Ej tätbebyggt område
SINGELOLYCKA

Uppehåll
Torr väg bana
Föraren av en tung motorcykel påträffades död, liggande intill ett träd på en gräsplan till vänster om vägen. Mannen hade i en skarp högerkurva fått sladd på fordonet, som av skrap- och sladdspår att döma kanat ca 40 m innan det blivit liggande intill en kyrkogårdsmur. Spår visade att mannen kasat på marken ca 10 m innan han slagit i trädet. Han hade sannolikt inte använt hjälm. Två hjälmar var fastsatta på MC:n. Inga vittnen finns till olyckan. Vägbelysning saknas. Mannen misstänkt påverkad av alkohol/annat ämne. Mannen påträffad 05.50.

15

960911 /On 08:35 1 MCF, 74 m

L, Annan allm väg (Rv 21)
70
Tättbebyggt område
SINGELOLYCKA

Uppehåll
Torr väg bana
Föraren av en tung motorcykel (vespa) omkom när han av okänd anledning bakifrån körde in i en parkerad tung lastbil. Den 46-årige föraren av lastbilen hade lämnat fordonet med varningsblinkrarna påslagna. Inga bromsspår kunde iaktas efter MC:n.

40

960930/Må 17:45 1 MCF, 47 m

X, Annan allm väg (Lv 305)
90
Ej tätbebyggt område
DJUROLYCKA

Uppehåll
Torr väg bana
Föraren av en tung motorcykel omkom i en kollision med en älg. Från kollisionspunkten slungades MC-föraren ca 50 m och MC:n ytterligare ca 100 m i färdriktningen.

5

961003/To 20:30 1 MCF, 20 m

W, Motortrafikled
Trevägs korsning
(Rv 70-)
90
Tättbebyggt område
KOLLISIONSOLYCKA

Uppehåll
Torr väg bana
Föraren av en tung motorcykel skadades så svårt i en kollision med en mötande personbil att han avled tre dagar senare. Sammanstötningen inträffade på en raksträcka när bilföraren gjorde en vänstersväng framför motorcyklisten för att köra in på en mindre väg. Den 55-årige bilföraren uppgav att han bestämde sig för att svänga till vänster då han inte såg någon trafikant på motgående kör bana. Hans uppfattning var att MC:ns färdbelysning inte kunde ha varit tänd. Vägbelysning saknas.

OLYCKOR 941001-970930

18

Olycksnr
Datum/dag 9 Klockan Dödade Ålder/kön skadade skadade

Län
Trafikmiljö/hastighetsgräns

Väderlek
Väglag Händelseförlopp

961005/Lö 15:30 1 MCF, 21 m

H, Enskild väg
70
Ej tätbebyggt område
SINGELOLYCKA

Uppehåll
Torr vägbana Föraren av en tung motorcykel omkom när han, efter att ha kört av vägen på vänster sida, kolliderade med en sten och sedan voltade. Mannen hade kört rakt fram i ingången av en skarp högerkurva där vägen tillika går över en kulle. Före avkörningsplatsen på den smala grusvägen uppmättes efter MC:n ca 20 m långa bromsspår.

23

961016/On okänt 1 MCF, 32 m

E, Annan allm väg (Rv 51)
90
Ej tätbebyggt område
SINGELOLYCKA

Regn
Våt/fuktig
vägbana Föraren av en tung motorcykel omkom när han i en vänsterkurva körde av vägen på höger sida omedelbart efter ett vägräcke. Av spår att döma hade föraren kommit utanför asfaltkanten där han färdats drygt 90 m före avkörningen. Föraren och MC:n påträffades i en slänt ett 20 tal meter från vägen. Vägbelysning saknas. Olyckan upptäckt den 17:9 på morgonen.

3

970303/Må 14:14 1 MCF, 26 m

AB, Motorväg (E 20)
110
Ej tätbebyggt område
SINGELOLYCKA

Uppehåll
Torr vägbana Föraren av en tung motorcykel dödades när han efter att ha tappat kontrollen över sitt fordon i en vänsterkurva körde av vägen på höger sida. MC:n som sannolikt börjat wobble, färdades ca 60 m utanför vägen innan den blev liggande intill en stolpe. Skyddshjälmen påträffades ca 15 m från MC-föraren. Vittnen, som blivit omkörda av MC-föraren, uppgav att han hade hållit hög hastighet.

31

970331/Må 13:00 1 MCF, 25 m

N, Gata (Lv 5508)
50
Tättbebyggt område
KOLLISIONSOLYCKA

Uppehåll
Torr vägbana Föraren av en tung motorcykel omkom när han körde in i höger sida på en vänstersvängande mötande personbil. Bilen kördes av en 58-årig man. Vid sammanstötningen kastades MC-föraren över på motgående körbana mot en mötande personbil, körd av en 59-årig kvinna. Efter MC:n uppmättes ca 15 m långa bromsspår.

OLYCKOR 941001-970930

19

Olycksnr	Datum/dag	Klockan	Dödade	Ålder/kön	skadade	skadade	Län	Väderlek	Händelseförlopp
10							Trafikmiljö/hastighetsgräns	Väglag	
970419/Lö	16:04	1	MCF	34	m		P, Annan allm väg (Lv 1005) 70 Ej tätbebyggt område SINGELOLYCKA	Uppehåll Torr vägbana	Föraren av en tung motorcykel skadades svårt vid en vägavkörning. Han avled fem dagar senare. Mannen hade i en högerkurva kommit över på motgående körbana och därefter fortsatt utanför asfaltkanten på vägens vänstra sida. Att döma av de ca 50 m långa spåren i gruset hade han troligtvis fått sladd och tappat kontrollen över fordonet. Föraren påträffades i diket till vänster om vägen. MC:n låg mitt på vägbanan.
1 970501/To	16:44	1	MCF	48	m		T, Annan allm väg (Lv 659) 70 SINGELOLYCKA	Uppehåll Torr vägbana	Föraren av en lätt motorcykel dödades när han i en vänsterkurva körde av vägen på höger sida och efter att ha följt vägrenen 60-70 m kolliderade med en stor sten. Mannen saknade hjälm.
16 970510/Lö	14:20	1	MCF	38	m		O, Annan allm väg (Lv 541) 70 Ej tätbebyggt område SINGELOLYCKA	Uppehåll Torr vägbana	Föraren av en tung motorcykel omkom sedan han efter en ca 250 m lång sluttande raksträcka tappade kontrollen över sitt fordon och körde rakt fram i ingången av en vänsterkurva. Föraren och MC:n kastades 25-30 m ut i terrängen till höger om vägen. På en sträcka av ca 175 m före avkörningsplatsen fanns regelbundet återkommande märken på körbanan, som skulle kunna tyda på att MC-föraren hade kört på en oljefläck. Spår efter låsta hjul kunde iakttas 25 m före avkörningsplatsen.
27 970520/Ti	20:10	1	MCF	21	m		O, Annan allm väg (Lv 668) 50 Tättbebyggt område SINGELOLYCKA	Uppehåll Torr vägbana	Föraren av en tung motorcykel skadades så svårt att han senare avled när han i samband med att MC:n förlorade väggreppet ramlade av denna och kanade på asfalten tillsammans med cykeln snett över vägen mot en mötande personbil. Föraren for in i bilens front. MC:n slungades mot ett berg och därefter in i sidan på bilen. Den 28-åriga bilföraren hade hållit låg hastighet.
35 970526/Må	21:26	1	MCF	21	m		AB, Annan allm väg (Lv 525) 70 SINGELOLYCKA	Uppehåll Torr vägbana	Föraren av en tung motorcykel omkom när han kanade in i ett vägräcke till vänster om vägen, sedan han i en skarp högerkurva av okänd anledning fått sladd på sitt fordon.

OLYCKOR 941001-970930

20

Olycksnr	Län	Väderlek	
Datum/dag	Trafikmiljö/hastighetsgräns	Väglag	Händelseförlopp
3			
970602/Må	12:33 1 MCF, 41 m 1 E, Annan allm väg (Lv 1153) 70 Ej tättnbebyggt område KOLLISIONSOLYCKA	Uppehåll Torr vägbana	Föraren av en tung motorcykel omkom när han i en högerkurva kom över på motgående körbana och där kolliderade med en mötande tung lastbil med tillkopplad släpvagn. Den 30-årige lastbilsföraren försökte förgäves undvika kollisionen genom att bromsa och styra av vägen på höger sida i färdriktningen. Lastbilsföraren skadades lindrigt. Efter lastbilsekipaget uppmättes 32 m långa bromsspår. Inga bromsspår kunde iaktas efter motorcykeln.
5			
970603/Ti	18:30 1 FF, 49 m E, Annan allm väg (Lv 1120) 70 Ej tättnbebyggt område KOLLISIONSOLYCKA	Uppehåll Torr vägbana	I en kollision mellan en tung motorcykel och en traktor med tillkopplad släpvagn skadades MC-föraren så svårt att han senare avled. Mannen hade i en skarp högerkurva kommit över på den mötande traktorns körbana sedan han lutat sin MC så kraftigt att denna förlorat väggreppet. MC:n kanade mot traktorns front medan MC-föraren hamnade mellan traktorn och släpvagnen där han blev liggande. Traktorföraren var en 21-årig man.
25			
970620/Fr	19:40 1 MCF, 30 m 1 U, Enskild väg 70 Ej tättnbebyggt område SINGELOLYCKA	Uppehåll Våt/fuktig vägbana	Föraren av en tung motorcykel dödades medan hans passagerare skadades lindrigt när han efter att ha kört rakt fram i en vänsterkurva kolliderade med ett träd utanför vägen på höger sida. Avkörningen inträffade på en grusväg. Enligt vittnen hade MC:n körts i mycket hög hastighet. Båda männen misstänkt påverkade av alkohol/annat ämne.
32			
970628/Lö	16:35 1 MCF, 48 k 2 P, Annan allm väg (Rv 45) 90 Ej tättnbebyggt område KOLLISIONSOLYCKA	Uppehåll Våt/fuktig vägbana	Föraren av en tung motorcykel omkom i en kollision med en mötande personbil sedan den 18-åriga bilföraren av okänd anledning kört över på MC:ns körbana. Bilen blev efter kollisionen stående tvärs över körbanan med fronten på mittlinjen. En 27-årig kvinnlig personbilsförare som färdades i samma riktning som MC-föraren kunde inte undgå att köra in i den stillastående bilen. De båda bilförarna skadades svårt.
33			
970628/Lö	17:35 1 MCF, 23 m O, Motorväg (E 6) 90 Tättnbebyggt område SINGELOLYCKA	Uppehåll Våt/fuktig vägbana	Föraren av en tung motorcykel dödades när han efter att ha fått sladd på sitt fordon körde av vägen och därvid kastades mot en lyktstolpe. Enligt vad en kamrat till MC-föraren uppgav hade föraren tappat kontrollen över fordonet sedan detta börjat wobbla. Vid olyckstillfället hade de båda männen bytt och körde varandras MC.

OLYCKOR 941001-970930

21

Olycksnr
Datum/dag Klockan Dödade Ålder/kön skadade skadade
2

Län
Trafikmiljö/hastighetsgräns

Väderlek
Väglag

Händelseförlopp

970702/On 22:25 1 MCF, 49 m 2

G, Annan allm väg (Lv 557)
90
Ej tätbebyggt område

DJUROLYCKA

Uppehåll
Torr väg bana

Föraren av en tung motorcykel omkom när han kolliderade med en älg. En kamrat till föraren - också han på en tung MC - som blev vittne till kollisionen, uppgav att älgen vid sammanstötningen flög upp över MC förarens bröst och huvud. Älgen åkte därefter med några meter innan den ramlade till marken och hamnade utanför vägen på höger sida. Föraren föll av sin MC och blev tillsammans med denna liggande på vägen ca 35 m från kollisionspunkten. Kamraten, en 53-årig man, och hans passagerare skadades lindrigt när deras MC kolliderade lätt med den sedermera omkomne förarens MC.

5

970706/Sö 15:45 1 MCF, 23 m

Y, Annan allm väg
Trevägs korsning
(Lv 825-832)
70
Ej tätbebyggt område
KOLLISIONSOLYCKA

Uppehåll
Torr väg bana

Föraren av en tung motorcykel dödades när han kolliderade med en personbil. MC-föraren som färdades i riktning mot en huvudled hade strax innan han körde in på denna gjort en kraftig inbromsning och då fått kast på sin MC. I samband därmed föll han av MC:n och kanade in på huvudleden, där han hamnade under den från höger kommande personbilen. MC:n fortsatte ner i diket på andra sidan huvudleden. Personbilens förare var en 78-årig man.

10

970711 /Fr 00:18 1 MCF, 31 m

P, Motortrafikled (Rv 40)
90
Tättbebyggt område
KOLLISIONSOLYCKA

Uppehåll
Torr väg bana

Föraren av en tung motorcykel skadades så svårt att han senare avled när han körde in i höger sida på en vänstersvängande personbil. Bilföraren korsade en dubbel spärrlinje och gjorde därmed en förbjuden vänstersväng. Personbilsföraren var en 47-årig man. Vägbelysningen var tänd.

11

970712/Lö 01:00 1 MCF, 18 m

Z, Enskild väg
Ej tätbebyggt område
SINGELOLYCKA

Uppehåll
Torr väg bana

Föraren av en tung motorcykel dödades när han körde in i en nedfälld vägbom med sådan kraft att denna böjdes och spräcktes. Efter kollisionen slungades både föraren och MC:n över bommen i färdriktningen: föraren ca 15 meter och MC:n ytterligare ett 10-tal meter. Framför bommen kunde 13 meter långa sladdspår iakttas. Sannolikt hade föraren inte använt hjälm då någon sådan inte kunde hittas på olycksplatsen. Olyckan hade inträffat mellan kl 01.00 och 03.00.

OLYCKOR 941001-970930

22

Olycksnr	Län	Väderlek	
Datum/dag	Trafikmiljö/hastighetsgräns	Väglag	Händelseförlopp
13			
970715/Ti	K, Annan allm väg (Lv 121) 90 Ej tättnbebyggt område KOLLISIONSOLYCKA	Uppehåll Torr vägban	Föraren av en tung motorcykel dödades när hon under privat övningskörning kolliderade med en mötande lätt lastbil. Enligt uppgifter hade kvinnan vänt sig om för att få kontakt med sin handledare och vid det tillfället kommit över på motgående körbanan, där hon körde in i fronten på den mötande lastbilen. Handledaren var en 42-årig man. Den 44-årige lastbilsföraren skadades lindrigt.
19			
970719/Lö	H, Annan allm väg-gata Fyrvägskorsning (Lv 974-Lv 983) 90-50 Ej tättnbebyggt område KOLLISIONSOLYCKA	Uppehåll Torr vägban	I en kollision mellan en tung motorcykel och en personbil dödades passageraren på MC:n medan föraren, en 26-årig kvinnan, skadades svårt. MC-föraren, som färdades på huvudled, körde in i sidan på den från höger kommande personbilen, när den 77-årige bilföraren gjorde en vänstersväng in på huvudleden. Mannen hade dessförinnan iakttagit den stopplikt som råder på platsen. Han hade då inte sett något fordon närma sig varför han påbörjade svängen.
20			
970719/Lö	AB, Annan allm väg 50 Tättnbebyggt område SINGELOLYCKA	Uppehåll Torr vägban	Föraren av en tung motorcykel omkom när han hamnade utanför vägen på höger sida sedan han fått sladd på sitt fordon i ingången av en vänsterkurva. En personbilsförare, som just blivit omkörd av MC föraren, blev vittne till olyckan. Han uppgav att han hade sett föraren luta MC:n först åt höger och sedan omedelbart till vänster vid ingången av kurvan. MC-föraren fick då en sladd, som han lyckades häva men fick kort därefter ytterligare två sladdar. Vittnet såg sedan MC:n flyga genom luften.
24			
970720/Sö	O, Annan allm väg (Lv 162) 90 Ej tättnbebyggt område KOLLISIONSOLYCKA	Uppehåll Torr vägban	I en kollision mellan en tung motorcykel och en personbil dödades MC föraren och hans passagerare. Den 36-åriga bilföraren hade inte uppmärksammat den mötande MC:n utan gjorde en vänstersväng framför denna.

OLYCKOR 941001-970930

23

Olycksnr	Län	Väderlek	
Datum/dag	Trafikmiljö/hastighetsgräns	Väglag	Händelseförlopp
970723/On 18:49 1 MCF, 29 m 1	P, Annan allm väg-gata Fyrvägskorsning (Lv 967-) 50 Tättbebyggt område KOLLISIONSOLYCKA	Uppehåll Torr väg bana	Föraren av en tung motorcykel omkom när han kolliderade med en personbil. MC-föraren, som färdades på huvudled, körde in i sidan på den från höger kommande personbilen, vars 21-åriga förare påbörjat en vänstersväng in på huvudleden. Bilföraren skadades lindrigt. För den förare som här ska köra in på huvudleden är sikten åt vänster begränsad på grund av nedförsbacke samt kurva. Risk för kollision finns om den som färdas på huvudleden överskrider högsta tillåtna hastigheten 50 km/tim.
30			
970724/To 00:05 1 MCF, 23 m 1	W, Annan allm väg (Rv 80) 110 Ej tättbebyggt område DJUROLYCKA	Uppehåll Torr väg bana	Föraren av en tung motorcykel dödades medan passageraren skadades lindrigt i en kollision med en älg. Enligt passageraren, som hade sett älgen komma inhopande på vägen från höger, hade föraren försökt förhindra kollisionen genom att lägga ner MC:n. Vägbelysning saknas.
33			
970725/Fr 08:30 1 MCF, 30 m 1	E, Motorväg (E 4) 110 Ej tättbebyggt område SINGELOLYCKA	Uppehåll Torr väg bana	Föraren av en tung motorcykel dödades medan hans passagerare skadades lindrigt när han av okänd anledning i en svag högerkurva körde in i motorvägens mitträcke. Vid kollisionen slog MC:n runt och MC-föraren och passageraren blev liggande på körbanan. MC:n fortsatte i färdriktningen och kanade snett över vägen ca 90 m innan den stannade på höger vägren.
42			
970727/Sö 17:40 1 MCF, 21 m	Y, Annan allm väg (Rv 90) 70 Ej tättbebyggt område SINGELOLYCKA	Uppehåll Torr väg bana	Föraren av en tung motorcykel skadades så svårt att han senare avled när han körde in i ett vägräcke till höger om vägen. Mannen hade tappat kontrollen över sin MC sedan han passerat en skarp högerkurva och var på väg in i en svag vänsterkurva. Efter kollisionen kastades MC-föraren ca 12 m i färdriktningen. MC:n påträffades ca 90 m från föraren. Före kollisionen uppmättes 41 m långa skrapspår och spår efter MC:ns däck.

OLYCKOR 941001-970930

24

Olycksnr Datum/dag 47	Klockan Dödade Ålder/kön skadade skadade	Län Trafikmiljö/hastighetsgräns	Väderlek Väglag	Händelseförlopp
970730/On	22:05 1 MCF, 19 m	AB, Annan allm väg (Lv 265) 70 SINGELOLYCKA	Uppehåll Torr vägbanan	Föraren av en tung motorcykel omkom när han efter en svag högerkurva körde av vägen på vänster sida och där kolliderade med en telefonstolpe. Föraren hade förmodligen hållit hög hastighet.
11				
970808/Fr	12:00 1 MCF, 61 m	BD, Annan allm väg (Rv 45) 90 Ej tätbebyggt område SINGELOLYCKA	Uppehåll Torr vägbanan	Föraren av en tyskregistrerad tung motorcykel dödades sedan han i en vänsterkurva kommit utanför asfaltkanten på höger sida och där efter ca 120 m sladdade omkull i det lösa gruset. Hastigheten vid olyckstillfället uppskattades till omkring 80 km/tim.
16				
970809/Lö	13:44 1 MCF, 24 m	BD, Annan allm väg (Lv 721) 70 Tättbebyggt område SINGELOLYCKA	Uppehåll Torr vägbanan	Föraren av en tung motorcykel dödades när han slungades av sin MC efter att ha tappat kontrollen över fordonet i samband med att han började bromsa. Olyckan inträffade vid en fyrvägs korsning sedan en MC-förare som körde framför honom gjort en kraftig inbromsning.
24				
970812/Ti	21:15 1 MCF, 23 m	T, Gata Fyrvägs korsning 50 Tättbebyggt område KOLLISIONSOLYCKA	Uppehåll Torr vägbanan	Föraren av en tung motorcykel, som färdades på en huvudled, omkom när han körde in i sidan på en från höger kommande buss, vars förare gjorde en vänstersväng in på huvudleden. Den 52-åriga bussföraren uppgav att han nästan hade avslutat vänstersvängen när han upptäckte MC-föraren, som kom med hög hastighet från vänster. Vid kollisionen fastnade MC:n under bussen och släpades med denna. Föraren, som kastades av MC:n, fortsatte i färdriktningen och blev liggande i korsningen. Efter MC:n uppmättes 27 m långa bromsspår. Det var vid tillfället skymning. Vägbelysningen var släckt.

OLYCKOR 941001-970930

25

Olycksnr	Län	Väderlek	
Datum/dag	Trafikmiljö/hastighetsgräns	Väglag	Händelseförlopp
43 970827/On 23:04 1 MCF, 41 m 1	X, Motorväg (E 4) 90 Ej tätbebyggt område KOLLISIONSOLYCKA	Uppehåll Våt/fuktig vägbana	Föraren av en tung motorcykel dödades i en kollision med en personbil. Bilföraren, en 60-årig kvinna, skadades lindrigt. Omständigheterna kring olyckan är oklara. Enligt vad kvinnan beskrivit hade hon sett ett starkt ljus komma emot henne. Efter kollisionen blev hennes bil stående utanför vägen på höger sida i färdriktningen med MC:n framför fronten. MC-föraren påträffades liggande på körbanan. Kort efter sammanstötningen började MC:n att brinna. Vägbelysning saknas.
45 970830/Lö 19:20 1 MCP, 20 m 1	H, Annan allm väg (Lv 793) 70 Ej tätbebyggt område SINGELOLYCKA	Uppehåll Torr vägbana	Föraren av en tung motorcykel och hans passagerare skadades svårt när ekipaget hamnade ca 50 m in i en skog sedan den 22-årige föraren i en vänsterkurva kört av vägen på höger sida. Passageraren avled fem dagar senare. Föraren hade sannolikt hållit för hög hastighet. Mannen misstänkt påverkad av alkohol/annat ämne.
18 970912/Fr 18:15 1 MCF, 25 m	H, Annan allm väg (E 22) 90 Ej tätbebyggt område KOLLISIONSOLYCKA	Uppehåll Torr vägbana	Föraren av en tung motorcykel, som fallit av sin MC och därefter kanat över på motgående körbana, omkom när han träffades av ett av vänsterhjulen på släpvagnen i ett mötande lastbilsekipage. Den 50-åriga lastbilsföraren uppgav att han vid mötet med MC:n sett hur denna plötsligt började wobbla. Ögonblicket efter såg han hur föraren kom kanande på körbanan mot lastbilen. Lastbilsföraren bromsade och försökte styra så långt åt höger som möjligt. Vittnen till olyckan blev också tre kamrater till den omkomne, även de MC-förare.
23 970916/Ti 17:55 1 MCF, 15 m	M, Övrig väg Gång- och cykelbana 30 Tättbebyggt område SINGELOLYCKA	Uppehåll Torr vägbana	En 15-årig förare av en lätt motorcykel, som färdades på en gång- och cykelbana, skadades svårt när han strax före en bro körde av vägen på höger sida. Han fortsatte där nedför en slänt och blev slutligen liggande på andra sidan en väg som går under bron. Pojken avled sex dagar senare. Han saknade hjälm.